



Cynllun Corfforaethol

2023-2026

Cynnwys

Adran 1 - Crynodeb Gweithredol

Adran 2 – “Cyflwyniad Cryno”

Adran 3 – Datganiad o Genhadaeth

Adran 4 – SWOT a’r Model “Mathemategol” Diweddaraf

Adran 5 – Amcanion

Adran 6 – Dangosyddion Perfformiad Allweddol

Adran 7 – Cynulleidfaoedd Targed

Adran 8 –Partneriaid Allweddol

Adran 9 – Y Gymuned Leol

Adran 10 – Cynllun Marchnata

Adran 11- Strwythur Staffio

Adran 12 – Cynllun Gweithredol

Adran 13 – Cyllid

Atodiad 1 – Cynllun Marchnata y Fenter

Atodiad 2 - Rhaglen Waith y Fenter 2023-24

Adran 1 – Crynodeb Gweithredol

Sefydlwyd Menter Iaith gyntaf Cymru, Menter Iaith Cwm Gwendraeth, ym 1992 mewn ardal oedd â chanran a niferoedd uchel o siaradwyr Cymraeg. Ers hynny mae nifer fawr o Fentrau iaith eraill wedi eu sefydlu a hynny mewn ardaloedd gwahanol iawn - rhai ohonynt yn gwasanaethu ardaloedd gyda chanran uchel iawn o siaradwyr Cymraeg a rhai'n gwasanaethu ardaloedd ble mae siaradwyr Cymraeg yn lleiafrif bychan.

Yn ôl adolygiad o waith y Mentrau Iaith a gomisiynwyd gan Lywodraeth Cymru yn 2013 mae gan y Mentrau Iaith rôl bwysig i'w chwarae trwy:

- hybu a hwyluso'r defnydd o'r Gymraeg ymhlith trigolion, cymdeithasau a sefydliadau lleol;
- bod yn gyfnewidfa gwybodaeth sirol a lleol;
- adnabod anghenion a chydweithio gyda'r awdurdodau lleol ac yn sgil hynny sicrhau darpariaeth yn unol â strategaethau iaith sirol;
- cynnal prosiectau penodol i ateb yr anghenion lleol a, lle bo'n briodol, gefnogi cymunedau penodol.

Nododd yr adroddiad hefyd fod angen i weithgarwch y Mentrau amrywio o un ardal i'r llall oherwydd proffil demograffeg siaradwyr Cymraeg a phroffil yr economi leol gan ymateb i'r cyd-destun ieithyddol a sosio-economaidd sy'n eu hwynebu. Fodd bynnag mae rhai gweithgareddau craidd yn gyffredin iddynt i gyd sef:

- hyrwyddo'r defnydd o'r Gymraeg fel iaith gymdeithasol naturiol
- hyrwyddo'r defnydd o'r Gymraeg fel iaith weledol
- hyrwyddo'r defnydd o'r Gymraeg fel cyfrwng busnes
- hyrwyddo trosglwyddiad iaith o fewn teuluoedd ac yn gyffredinol
- marchnata'r budd o fod yn ddwyieithog

Felly mae'r gwaith a wneir gan bob Menter yn wahanol ac yn adlewyrchu natur cymdeithasol ac ieithyddol yr ardal honno. Mae'r ganran o siaradwyr Cymraeg yn siroedd y Fflint a Wrecsam yn is na'r ganran genedlaethol o 19%, gyda 13.2% yn ei siarad yn Sir y Fflint a 12.9% yn Wrecsam. Mae'r ffigyrau diweddaraf (Cyfrifiad 2011) yn dangos gostyngiad yn y nifer o siaradwyr Cymraeg yn y ddwy sir ers 2001, gyda chwymp o 1.7% yn Sir y Fflint ac 1.2% yn Wrecsam. Yn ogystal mae proffil demograffeg ieithyddol a sosio-economaidd ein hardal yn dangos mai dim ond 50.0% o drigolion Sir y Fflint a anwyd yng Nghymru, gyda bron iawn y cyfan o'r 50% arall wedi symud yma o Loegr. Sir y Fflint yw'r sir fwyaf poblog yn y gogledd a'r sir sydd â'r gyfran isaf o'r boblogaeth wedi eu geni yng Nghymru. Mae'r sefyllfa ychydig yn well yn Wrecsam gyda 69% o'r trigolion wedi'u geni yng Nghymru.

Golyga hyn bod y lefelau o ymwybyddiaeth sylfaenol am y Gymraeg a'r diwylliant Cymreig ymhlith rhai o'r trigolion yn isel tu hwnt. Felly er bod rhan fawr o'n gwaith yn canolbwyntio ar gynyddu defnydd o'r Gymraeg ymhlith y rhai sydd yn ei gallu rydym hefyd yn gweithio gyda'r rhai sydd yn ei dysgu fel ail iaith yn yr ysgol, gan greu sefyllfaoedd cymdeithasol i'w defnyddio, a chyda'r di-Gymraeg i godi ymwybyddiaeth o'r Gymraeg a'i diwylliant a dylanwadu arnynt i ddysgu'r Gymraeg a dewis addysg Gymraeg i'w plant. Ein nod yn y pendraw yw sicrhau bod y Gymraeg yn perthyn i bawb yn siroedd y Fflint a Wrecsam ac yn iaith fyw yn ein cymunedau lleol.

Felly map lôn Menter Iaith Fflint a Wrecsam ar hyd y daith honno yw'r ddogfen hon. Mae'n amlinellu pwy ydyn ni a beth rydym am ei wneud i gryfhau sefyllfa'r Gymraeg o fewn ein hardal a thu hwnt. Trwy ei darllen cewch weld ein rhesymeg dros weithredu ein cynlluniau presennol a dysgu mwy am ein gobeithion am y tair mlynedd nesaf o ran ein rhaglen waith a chynlluniau newydd. Ceir hefyd gwybodaeth fanwl am yr hyn sydd ei angen er mwyn i ni wireddu'r rhaglen waith o ran adnoddau dynol a chyllidol.

Gill Stephen, Prif Swyddog
(Mehffin 2023)

Adran 2 -“Cyflwyniad Cryno”

Beth yw Menter Iaith?

Corff cymunedol sydd yn gweithio i gynyddu defnydd o'r Gymraeg.

Adran 3 – Datganiad o Genhadaeth

“Mae'r Fenter yn bodoli er mwyn ehangu, hybu a hwyluso defnydd y Gymraeg yn siroedd y Fflint a Wrecsam”

Ein Gwerthoedd

Rydym yn credu fod:

- hybu a hyrwyddo'r Gymraeg yn gyfrifoldeb ar bob un ohonom;
- gan bawb yr hawl i ddefnyddio'r Gymraeg ym mhob agwedd ar eu bywyd beunyddiol;
- gan bob plentyn yr hawl i adael yr ysgol yn ddwyieithog;
- y Gymraeg yn eiddo ac yn perthyn i bawb yng Nghymru;
- defnydd o'r Gymraeg yn cyfoethogi profiadau bywyd;
- y Gymraeg yn sgil, ac mae gan bawb y gallu i'w dysgu a'i datblygu;
- gan y Gymraeg werth economaidd;
- gan y gymuned rym, ac mae angen grymuso pobl;
- gwerth mewn cydweithio.

Adran 4 – CGCB (SWOT) a'r Model “Mathemategol” Diweddaraf

Er mwyn penderfynu ar ein prif feysydd gweithredu, roeddem yn teimlo ei bod yn briodol gwneud dadansoddiad S.W.O.T. o sefyllfa'r Gymraeg yn y ddwy sir. Mae'r dadansoddiad isod yn cynnwys Cryfderau, Gwendidau, Cyfleoedd a'r Bygythiadau o safbwynt y cymunedau sy'n cael eu gwasanaethu gan y Fenter:-

Sir y Fflint

| CRYFDERAU | GWENDIDAU |
|---|---|
| <ul style="list-style-type: none"> • Mae nifer o fudiadau Cymraeg Sir y Fflint yn aelodau o'r Fforwm Sirol ac yn cyd-weithio i hyrwyddo defnydd o'r Gymraeg. • Mae gan y Fenter berthynas adeiladol gyda rhai adrannau a gwasanaethau o fewn y Cyngor, gyda'r adrannau hynny'n awyddus i weithio mewn partneriaeth â'r Fenter lle bo hynny'n bosibl. • Mae saith ward sydd â dros 20% o'r boblogaeth yn medru'r Gymraeg. • Mae cynnydd o 4.1% wedi bod yn nifer y plant 3-4 oed sy'n siarad Cymraeg yn y sir ers Cyfrifiad 2001. • Mae gan yr Awdurdod Addysg Cynllun CSGMA a hefyd wedi mabwysiadu'r cynlluniau Siarter Iaith a Chymraeg Campus er mwyn hyrwyddo'r defnydd o'r Gymraeg ymhlith plant oed cynradd. • Mae gan Gyngor Sir y Fflint Raglen Fuddsoddi yn Ysgolion Cyfrwng Cymraeg gyda'r nod o gynyddu capasiti tair ysgol gynradd, sef Ysgol Glanrafon, Yr Wyddgrug; Ysgol Croes Atti, Glannau Dyfrdwy ac Ysgol Croes Atti, y Fflint. • Traddodiad o grwpiau Cymraeg yn weithredol ar draws y Sir. • Mae presenoldeb sefydliadau pwysig fel Coleg Cambria yn cynnig cyfleoedd i hybu'r Gymraeg. • Mae gan Menter Iaith Fflint a Wrecsam adnabyddiaeth dda iawn o sefyllfa'r iaith Gymraeg yng nghymunedau Sir y Fflint ac yn gallu darparu arweiniad a chynghor i'r gymuned ar faterion yn ymwneud â'r Gymraeg. • Mae gan y Cyngor Sir bolisiau i gefnogi Deddf Llesiant Cenedlaethau'r Dyfodol. | <ul style="list-style-type: none"> • Nid yw cyrff cyhoeddus a gwirfoddol yn cydweithio'n ddigon strategol i gynllunio dyfodol yr iaith yn Sir y Fflint, gan gynnwys aelodau'r Fforwm Sirol. • Nid oedd y Fforwm Sirol yn weithredol yn ystod cyfnod Covid19, a dal heb ddod yn ôl i'r drefn arferol oherwydd newidiadau a phroblemau staffio o fewn rhai mudiadau yn sgil y pandemig. • Nid yw'r Cyngor Sir yn ddigon gweithredol o ran darparu gwasanaethau cyfrwng Cymraeg a phenodi mwy o staff dwyieithog • Mae'r ffaith bod rhieni'n gorliwio gallu ieithyddol eu plant (fel siaradwyr ail iaith) wedi bod yn gwyrdroi gwir sefyllfa'r Gymraeg o ran y niferoedd a chanrannau sy'n medru ei siarad ar lefel sirol. • Mae'r rhan fwyaf o bobl ifanc y sir yn colli eu sgiliau iaith yn fuan ar ôl gadael y system addysg statudol. • Mae gan Gyngor Sir y Fflint CSGMA, serch hynny nid oes cynnydd wedi bod yn y nifer o blant sy'n derbyn addysg cyfrwng Cymraeg. Rhwng 2003/4 a 2019/20 ar gyfartaledd roedd 1076 o ddisgyblion yn astudio'r Gymraeg fel iaith gyntaf ym mlynnyddoedd 1-11 yn Sir y Fflint. Y nifer uchaf oedd 1196 yn 2005/06 a'r isaf oedd 1030 yn 2009/10. Yn y flwyddyn 2019/20 roedd 1129 o ddisgyblion. • Prinder difrifol o athrawon Cymraeg eu hiaith. • Prinder o gyrsiau trwy gyfrwng y Gymraeg yn yr ysgolion/ colegau. • Ffigyrau diweddaraf yn dangos fod gostyngiad o 1.2% yn nifer siaradwyr y Gymraeg yn Sir y Fflint. • Mae gan Sir y Fflint 57 o wardiau, o'r rheini dim ond 7 sydd gyda dros 20% o'r boblogaeth yn medru'r Gymraeg, ac mae 15 gyda chanran is na 10%, gyda'r fwyaf o'r rhain ar y ffin gyda Lloegr. • Twf canolfannau cymudwyr yn llethu cymunedau bach lle oedd y Gymraeg yn gryf ac yn golygu bod gan rhai ardaloedd gyda chanran uchel iawn o bobl sy wedi symud mewn a sy heb llawer o ddealltwriaeth neu ymwybyddiaeth bod iaith neu ddiwylliant wahanol yng Nghymru. • Nid yw Adran Cynllunio CS y Fflint yn rhoi sylw teilwng i sefyllfa y Gymraeg yn y gymuned wrth gynllunio. Mae'n bosibl bod hyn yn ganlyniad i'r nodyn cyngor technegol (TAN20) fod yn amwys. • Diffyg statws gweledol i'r iaith yn y sectorau Preifat a Gwirfoddol - arwain at ddiffyg defnydd. • Diffyg cyfleoedd i ddefnyddio'r Gymraeg yn |

| | |
|--|--|
| | <p>gymdeithasol yn y rhan fwyaf o'r sir.</p> <ul style="list-style-type: none"> • Cymharol ychydig o oedolion yn dysgu Cymraeg, a'r rhai sydd yn gwneud yn tueddu i fod yn hŷn. • Cysylltedd band-eang pytiog a gwan yn rhwystro defnydd gymdeithasol rhithiol o'r Gymraeg. • Nid oes gan y Fenter Iaith yr adnoddau i fod yn ddigon gweithredol ym mhob rhan o'r sir. • Nid yw'r Cyngor Sir yn ystyried y Gymraeg fel thema llorweddol o fewn ei bolisiau i gefnogi Deddf Llesiant Cenedlaethau'r Dyfodol |
| <p>CYFLEOEDD</p> | <p>BYGYTHIADAU</p> |
| <ul style="list-style-type: none"> • Sicrhau bod mwy o ffocws strategol i gylch gorchwyl Fforwm Iaith Fflint a Wrecsam a gwell cydweithio rhwng partneriaid a'i gilydd. • Parhau i weithio i wella a chryfhau'r perthynas rhwng y Fenter a'r holl adrannau a gwasanaethau o fewn y Cyngor Sir, gan geisio cyd-weithio lle bo hynny'n bosibl. • Byddai cyllid digonol a chylchoedd ariannu pump neu dair blynedd yn rhoi sicrwydd i'r mudiadau sydd yn gweithio i hyrwyddo'r Gymraeg a chreu'r cyfle iddynt gynllunio'n strategol dros gyfnod hirach o amser ac ehangu cwmpas daearyddol y gweithgarwch. • Cyrff cyhoeddus yn gweithredu'r Safonau Iaith ac ehangu'r nifer o wasanaethau Cymraeg/dwyieithog maent yn eu cynnig. • "Mesur Cynllunio Cymru" yn gwneud y Gymraeg yn ystyriaeth cynllunio. • Mae Asesiad Gwrthdaro (Y Gymraeg, Iechyd a Cydraddoldeb) Cynllun Datblygu Drafft y Cyngor, yn nodi bod modd lleddfu gwrthdaro ar y Gymraeg trwy Cytundebau Adran 106. • Posiblirwydd o newid patrwm defnydd iaith yr ifanc trwy weithredu'r Siarter Iaith a Chymraeg Campus. • Codi ymwybyddiaeth am y Gymraeg ymhlith mewnfudwyr/y di-Gymraeg er mwyn meithrin agwedd mwy positif tuag at yr iaith. • Pwysleisio gwerth economaidd i'r iaith er mwyn annog: <ul style="list-style-type: none"> ➤ rhieni i ddewis Addysg Gymraeg ➤ pobl ifanc i ddewis astudio pynciau (gan gynnwys Cymraeg Lefel A) trwy gyfrwng y Gymraeg ➤ mwy o fusnesau i ddefnyddio'r Gymraeg. • Gobaith o welliannau yn y ddarpariaeth band-eang/digidol (5G) • Oherwydd Rhaglen Fuddsoddi yn Ysgolion Cyfrwng Cymraeg gan Gyngor Sir y Fflint, bydd mwy o lefydd ar gael gyda'r potensial o gynyddu'r | <ul style="list-style-type: none"> • Mudiadau sydd yn cefnogi ac hyrwyddo defnydd y Gymraeg yn ddibynnol iawn ar gyllid gan Lywodraeth Cymru. • Ar hyn o bryd mae Llywodraeth Cymru yn gwrthod ystyried cylchoedd ariannu pump neu dair blynedd i'r mudiadau sydd yn derbyn Grant Craidd i hyrwyddo'r Gymraeg er mwyn creu'r cyfle iddynt gynllunio'n strategol dros gyfnod hirach o amser ac ehangu cwmpas daearyddol y gweithgarwch. • Strwythur cyllido Llywodraeth Cymru, sydd yn ariannu mudiadau iaith yn annibynnol o'i gilydd, yn taseilio cydweithio rhwng partneriaid. • Toriadau i gyllid hyrwyddo'r Gymraeg oherwydd yr angen i arbed arian oherwydd y sefyllfa ariannol bresennol yn sgil ystod Covid19 a Brexit. • Nid oes gan Lywodraeth Cymru bwyllgor rhanbarthol sy'n gyfrifol am fuddiannau ieithyddol gogledd-ddwyrain Cymru. • Effeithiau Covid19 ar arferion cymdeithasol a defnydd yr iaith wedi bod yn niweidiol, yn enwedig ymhlith plant o gartrefi di-Gymraeg. • Rhieni di-Gymraeg ddim wedi dewis Addysg Gymraeg yn ystod cyfnod Covid19 oherwydd pryder am ddiffyg cefnogaeth gan yr ysgolion. • Cyngor Sir y Fflint ddim yn gweithredu yn unol â gofynion y Safonau Iaith gan arwain at wasanaethau Cymraeg neu ddwyieithog annigonol ac o safon isel. • Diffyg staff dwyieithog o fewn y Cyngor Sir i ddarparu gwasanaethau Cymraeg/dwyieithog a diffyg cynlluniau ynglŷn â sut i ddod ag afael â'r diffyg hynny. • Mae prosiect cenedlaethol 'Helo Blod Lleol' oedd yn golygu bod gan y Mentrau Iaith Lleol swyddogion penodedig i weithio gyda busnesau bach a chanolog wedi dod i ben. • Rhieni'n gorliwio gallu ieithyddol eu plant (fel siaradwyr ail iaith) yn parhau i wyrdroi gwir sefyllfa'r Gymraeg o ran y niferoedd a chanrannau |

niferoedd sy'n derbyn addysg Gymraeg.

- Y Cyngor Sir yn dechrau ystyried y Gymraeg fel thema llorweddol o fewn ei bolisiau i gefnogi Deddf Llesiant Cenedlaethau'r Dyfodol.
- Datblygu mwy o gyfleoedd i ddefnyddio'r Gymraeg yn naturiol yn y gymuned.

sy'n medru ei siarad ar lefel sirol.

- Newidiadau cymdeithasol a demograffiaid a ffactorau fel symudoledd poblogaeth (mewnfudo/allfudo) yn tanseilio sefyllfa'r Gymraeg ymhellach gyda mewnlifiad cyson i drefi, pentrefi ac ardaloedd gwledig gan gynnwys mewnlifiad cynyddol i ganolfannau cymudwyr ar y ffin â Lloegr a sydd yn codi costau eiddo ac yn troi rhai pentrefi mewn ardaloedd gwledig bentrefi cymudo.
- Drafft Cynllun Datblygu Drafft y Sir yn anelu at greu 7,645 o dai newydd yn y sir a rhwng 8k-10k o swyddi newydd. Peryg bod prisiau rhatach tai Cymru yn denu mwy o bobl di-Gymraeg i fyw a gweithio yng Nghymru.
- Ansicrwydd am fanylion/feini prawf Asesiadau Gwrthdaro ar y Gymraeg yn y broses Cynllunio.
- Nid yw'n bosib sicrhau bod modd defnyddio Cytundebau Adran 106 i leddfu gwrthdaro ar y Gymraeg trwy adeiladu ysgolion tan bod tystiolaeth o'r angen.
- Allfudiad o siaradwyr Cymraeg oherwydd diffyg cyfleoedd gwaith a diffyg cydnabyddiaeth o'r Gymraeg fel sgil yn y gweithle (yn enwedig gan y Cyngor Sir).
- Llai o gyllid cyhoeddus yn sgil Brexit yn esgor ar lai fyth o swyddi a mwy o siaradwyr Cymraeg yn gadael ac yn gwanhau sefyllfa'r Gymraeg ymhellach.
- Mwy o siaradwyr Cymraeg yn gweithio i gwmnïau dros y ffin 'o bell' sydd yn ei wneud yn anoddach fyth i recriwtio i swyddi Cymraeg.
- Yr iaith ddim yn cael ei throsglwyddo o fewn rhai teuluoedd er bod o leiaf un rhiant yn ei siarad.
- Diffyg gwybodaeth am yr iaith a diwylliant yn enwedig ymhlith mewnfudwyr a'r di-Gymraeg (ond hefyd ymhlith y Cymry weithiau).
- Gwrthwynebiad rhai unigolion/cymunedau i ddefnydd o'r Gymraeg.
- Diffyg gwasanaethau Cymraeg.
- Diffyg Gofal Cymdeithasol i'r henoed neu Gofal Plant cyfrwng Cymraeg.
- Ni fydd y llefydd ychwanegol mewn ysgolion cynradd Cymraeg (drwy'r Rhaglen Fuddsoddi yn Ysgolion Cyfrwng Cymraeg gan Gyngor Sir y Fflint) mewn lleoliadau digon hygyrch i ddenu niferoedd uchel.
- Mae'r gogledd-ddwyrain yn tueddu cael ei anghofio gan bawb!

Wrecsam

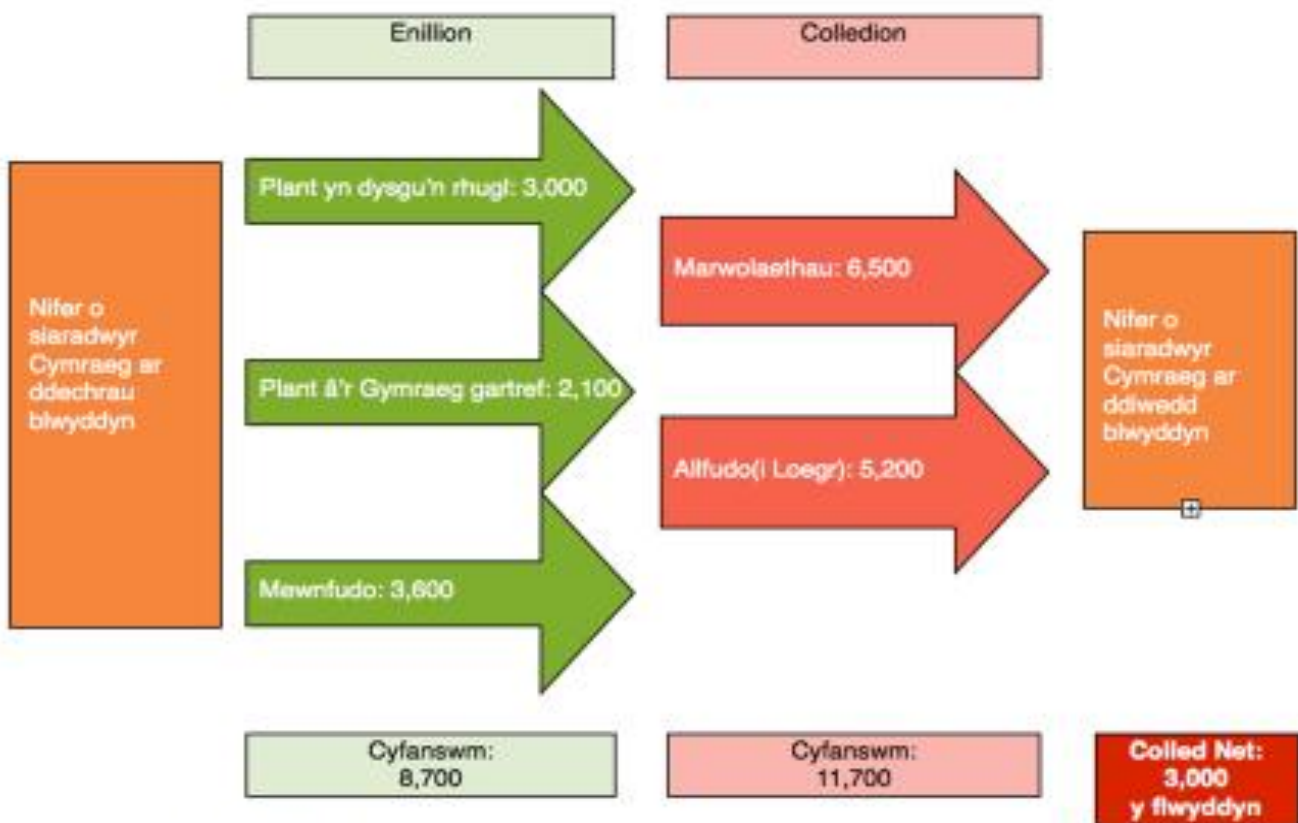
| CRYFDERAU | GWENDIDAU |
|--|---|
| <ul style="list-style-type: none"> • Mae gan Sir Wrecsam nifer o fudiadau Cymraeg sydd yn cyd-weithio o fewn fframwaith y Fforwm Sirol i hyrwyddo defnydd o'r Gymraeg. • Mae gan y Fenter berthynas da gyda rhai adrannau a gwasanaethau o fewn y CBS, gyda sawl un o'r adrannau a gwasanaethau hynny yn awyddus i weithio mewn partneriaeth â'r Fenter lle bo hynny'n bosibl. • Mae gan y sir dair o wardiau etholiadol sydd â dros 25% o'r boblogaeth yn medru'r Gymraeg a sydd yn cael eu gweld fel "ardaloedd Cymraeg". • Traddodiad o ddathlu'r Gymraeg /diwylliant Cymru mewn rhai ardaloedd o fewn y Sir. • Mae twf addysg Gymraeg yn golygu bod ysgol gynradd Gymraeg arall newydd yn agor a bydd yn rhaid ystyried agor ail ysgol uwchradd benodedig Gymraeg yn y sir o fewn y blynyddoedd nesaf. • Mae'r Awdurdod Addysg wedi mabwysiadu'r cynlluniau Siartr Iaith a Chymraeg Campus er mwyn hyrwyddo'r defnydd o'r Gymraeg ymhlith plant oed cynradd. • Mae mwy o ymwybyddiaeth o Gymreictod yn Wrecsam na Sir y Fflint. • Mae presenoldeb sefydliadau pwysig fel Prifysgol Wrecsam (Glyndŵr) a Choleg Cambria yn cynnig cyfleoedd i hybu'r Gymraeg. • Mae perchnogion newydd Clwb Pêl Droed Wrecsam (Ryan Reynolds a Rob McElhenney) i'w gweld yn gefnogol iawn o'r Gymraeg, sy wedi cael effaith positif ar statws yr iaith o fewn y clwb ac ymhlith y cefnogwyr. • Mae sefydlu Canolfan y Saith Seren a Chanolfan Iaith Coleg Cambria (CAMU) yn rhoi cyfle iddynt weithredu fel dau ganolbwynt i weithgareddau Cymraeg yn yr ardal. • Cyn Covid19 a'r cyfnodau clo roedd gan y Fenter iaith berthynas da gyda Carchar y Berwyn gan gydweithio i gynyddu defnydd o'r Gymraeg yno. • Mae'r system Addysg wedi llwyddo i gynyddu'r nifer y disgyblion sydd yn astudio'r Gymraeg fel iaith gyntaf bob blwyddyn o 1401 yn 2008/9 i 1998 yn 2019/20. • Mae gan y Cyngor Sir bolisiau i gefnogi Deddf Llesiant Cenedlaethau'r Dyfodol. | <ul style="list-style-type: none"> • Nid yw cyrff cyhoeddus a gwirfoddol yn cydweithio'n ddigon strategol i gynllunio dyfodol yr iaith yn Sir Wrecsam, gan gynnwys aelodau'r Fforwm Sirol. • Nid yw'r Cyngor Bwrdeistref Sirol yn ddigon gweithredol o ran darparu gwasanaethau cyfrwng Cymraeg neu benodi mwy o staff dwyieithog. • Rhieni'n gorliwio gallu ieithyddol eu plant (fel siaradwyr ail iaith) yn gwyrdroi gwir sefyllfa'r Gymraeg o ran y niferoedd a chanrannau sy'n medru ei siarad ar lefel sirol. • Y nifer o wardiau etholiadol sydd â chanran dros 20% wedi syrthio i dair. • Prinder o athrawon Cymraeg eu hiaith. • Prinder o gyrsiau trwy gyfrwng y Gymraeg yn yr ysgolion/ colegau. • Mae'r rhan fwyaf o bobl ifanc y sir yn colli eu sgiliau iaith ar ôl gadael y system addysg statudol. • Diffyg statws gweledol i'r iaith yn y sectorau Preifat a Gwirfoddol – sydd yn arwain at ddiffyg defnydd. • Mae rhai ardaloedd (yn enwedig ar y ffin gyda Lloegr a thref Wrecsam ei hun) gyda chanran isel iawn o siaradwyr Cymraeg. • Twf canolfannau cymudwyr yn llethu cymunedau bach lle oedd y Gymraeg yn gryf ac yn golygu bod gan rhai ardaloedd gyda chanran uchel iawn o bobl sy wedi symud mewn a sy heb unrhyw ddealltwriaeth neu ymwybyddiaeth bod iaith neu ddiwylliant wahanol yng Nghymru. • Yn ystod y pandemig Covid19 doedd dim modd i'r Fenter ymweld â Charchar y Berwyn, ac felly nid oes cysylltiad wedi bod yn ddiweddar. • Nid yw'r Cyngor Bwrdeistref Sirol yn ystyried y Gymraeg fel thema llorweddol o fewn ei bolisiau i gefnogi Deddf Llesiant Cenedlaethau'r Dyfodol wrth gynllunio. • Nid yw Adran Cynllunio CBS Wrecsam yn rhoi sylw teilwng i sefyllfa y Gymraeg yn y gymuned wrth gynllunio. Mae'n bosibl bod hyn yn ganlyniad i'r nodyn cyngor technegol (TAN20) fod yn amwys. • Diffyg cyfleoedd i ddefnyddio'r Gymraeg yn gymdeithasol yn y rhan fwyaf o'r sir. • Cymharol ychydig o oedolion yn dysgu, a'r rhai sydd yn gwneud yn tueddu i fod yn hŷn. • Cysylltedd band-eang pytiog a gwan yn rhwystro defnydd gymdeithasol rhithiol o'r Gymraeg. • Nid oes gan y Fenter iaith yr adnoddau i fod yn ddigon gweithredol ym mhob rhan o'r sir. |

| CYFLEOEDD | BYGYTHIADAU |
|---|---|
| <ul style="list-style-type: none"> • Sicrhau bod mwy o ffocws strategol i gylch gorchwyl Fforwm Iaith Fflint a Wrecsam a gwell gydweithio rhwng partneriaid â'i gilydd. • Parhau i weithio i wella a chryfhau'r perthynas rhwng y Fenter a holl adrannau a gwasanaethau o fewn y CBS, gan geisio cyd-weithio mewn lle bo hynny'n bosibl. • Mae presenoldeb Canolfan Gelfyddydol Tŷ Pawb yn cynnig lleoliad i gynnal digwyddiadau i hybu'r Gymraeg. • Byddai cyllid digonol a chylchoedd ariannu pump neu dair blynedd yn rhoi sicrwydd i'r mudiadau sydd yn gweithio i hyrwyddo'r Gymraeg a chreu'r cyfle iddynt gynllunio'n strategol dros gyfnod hirach o amser ac ehangu cwmpas daearyddol y gweithgarwch. • Petai cyrff cyhoeddus yn gweithredu'r Safonau Iaith ac ehangu'r nifer o wasanaethau Cymraeg/dwyieithog byddai hynny'n gwella sefyllfa'n sylweddol. • Yr Awdurdod Addysg yn anelu o ddifri at sefydlu ail ysgol uwchradd benodedig Gymraeg. • Mae Canolfannau Iaith Coleg Cambria a Chanolfan y Saith Seren yn cynnig lleoliadau i gynnal gweithgareddau Cymraeg cyffrous a deniadol. • Adeiladu ar gryfder cymunedau naturiol Gymraeg fel Dyffryn Ceiriog a Rhosllannerchrugog. • Y "Mesur Cynllunio Cymru" yn gwneud y Gymraeg yn ystyriaeth cynllunio. • Mae Asesiad Gwrthdaro (Y Gymraeg, Iechyd a Cydraddoldeb) Cynllun Datblygu Drafft y Cyngor, yn nodi bod modd lleddfu gwrthdaro ar y Gymraeg trwy Cytundebau Adran 106. • Posibilrwydd o newid patrwm defnydd iaith yr ifanc trwy weithredu'r Siarter Iaith. • Diffyg gwybodaeth am y Gymraeg ymhlith mewnfudwyr/y di-Gymraeg yn golygu bod modd meithrin agwedd bositif tuag at yr iaith trwy weithio gyda nhw. • Pwysleisio buddion addysgol a gwerth economaidd sgiliau dwyieithog er mwyn annog: <ul style="list-style-type: none"> • rhieni i ddewis Addysg Gymraeg • pobl ifanc i ddewis astudio pynciau (gan gynnwys Cymraeg Lefel A) trwy gyfrwng y Gymraeg • mwy o fusnesau'n defnyddio'r Gymraeg. • Gobaith o welliannau yn y ddarpariaeth band-eang/digidol (5G). | <ul style="list-style-type: none"> • Mudiadau sydd yn cefnogi ac hyrwyddo defnydd y Gymraeg yn ddibynnol iawn ar gyllid gan Lywodraeth Cymru. • Strwythur cyllido Llywodraeth Cymru, sydd yn ariannu mudiadau iaith yn annibynnol o'i gilydd, yn tanseilio cydweithio rhwng partneriaid. • Llywodraeth Cymru ddim yn symud tuag at cynyddu cyllid neu newid y drefn i gylchoedd ariannu pump neu dair blynedd er mwyn rhoi sicrwydd i'r mudiadau sydd yn gweithio i hyrwyddo'r Gymraeg a chreu'r cyfle iddynt gynllunio'n strategol dros gyfnod hirach o amser ac ehangu cwmpas daearyddol y gweithgarwch. • Toriadau i gyllid hyrwyddo'r Gymraeg oherwydd yr angen i arbed arian oherwydd y sefyllfa ariannol bresennol yn sgil ystod Covid19 a Brexit. • Dirwasgiad ac effeithiau cyfnod Covid19 yn arwain at gau Canolfan Iaith y Saith Seren. • Nid oes gan Lywodraeth Cymru bwyllogor rhanbarthol sy'n gyfrifol am fuddiannau ieithyddol gogledd-ddwyrain Cymru • Effeithiau Covid19 wedi effeithio ar arferion cymdeithasol a defnydd yr iaith, yn enwedig ymhlith plant o gartrefi di-Gymraeg. • Rhieni di-Gymraeg ddim yn dewis Addysg Gymraeg yn ystod cyfnod Covid19 oherwydd pryder am ddiffyg cefnogaeth gan yr ysgolion. • Drafft Cynllun Datblygu Drafft y Sir yn anelu at greu 8,525 o dai newydd yn y sir a 4,200 o swyddi newydd. Peryg bod prisiau rhatach tai Cymru yn denu'r di-Gymraeg i fyw a gweithio yng Nghymru a bod hynny'n gwanhau y Gymraeg. • Ansicrwydd am fanylion/feini prawf Asesiadau Gwrthdaro ar Y Gymraeg yn y broses Cynllunio. • Nid yw'n bosib sicrhau bod modd defnyddio Cytundebau Adran 106 i leddfu gwrthdaro ar y Gymraeg trwy adeiladu ysgolion tan bod tystiolaeth o'r angen. • Newidiadau cymdeithasol a demograffaid a ffactorau fel symudoledd poblogaeth (mewnfudo/allfudo) yn tanseilio sefyllfa'r Gymraeg ymhellach. • Cyngor Bwrdeistref Sirol Wrecsam yn anwybyddu gofynion y Safonau Iaith gan arwain at wasanaethau Cymraeg annigonol. • Diffyg staff dwyieithog o fewn y Cyngor Sir i ddarparu gwasanaethau Cymraeg/dwyieithog a diffyg cynlluniau ynglŷn â sut i ddod ag afael â'r diffyg hynny. • Mae'r agwedd leol o'r prosiect cenedlaethol 'Helo |

| | |
|--|---|
| <ul style="list-style-type: none"> • Mae CSGMA CBS Wrecsam yn nodi bod bwriad o gynyddu'r nifer o lefydd ar gael i'r rhai sydd eisiau derbyn addysg Gymraeg gan 401. • Cyngor Bwrdeistref Sirol Wrecsam yn dechrau ystyried y Gymraeg fel thema llorweddol o fewn ei bolisiau i gefnogi Deddf Llesiant Cenedlaethau'r Dyfodol. • Gweithio i adfer y perthynas gyda Charchar y Berwyn a chwalodd n ystod y pandemig Covid19 pan doedd dim modd i'r Fenter ymweld â nhw. • Datblygu cyfleoedd i ddefnyddio'r Gymraeg yn naturiol yn y gymuned. | <p>Blod' wedi dod i ben sydd yn golygu bod gan y Mentrau Iaith wedi colli'r swyddogion penodedig oedd yn gweithio gyda busnesau bach a chanolog yn eu hardaloedd.</p> <ul style="list-style-type: none"> • Rhieni'n gorliwio gallu ieithyddol eu plant (fel siaradwyr ail iaith) yn parhau i wyrddroi gwir sefyllfa'r Gymraeg o ran y niferoedd a chanrannau sy'n medru ei siarad ar lefel sirol. • Mewnlifiad cyson i drefi, pentrefi ac ardaloedd gwledig. • Mewnlifiad cynyddol i ganolfannau cymudwyr ar y ffin â Lloegr a sydd yn codi costau eiddo ac yn troi rhai pentrefi mewn ardaloedd gwledig bentrefi cymudo. • Allfudiad o siaradwyr Cymraeg oherwydd diffyg gwaith a diffyg cydnabyddiaeth o'r Gymraeg fel sgil yn y gweithle (yn enwedig gan y Cyngor Bwrdeistref Sirol). • Llai o gyllid cyhoeddus yn sgil Brexit yn esgor ar lai fyth o swyddi a mwy o siaradwyr Cymraeg yn gadael ac yn gwanhau sefyllfa'r Gymraeg ymhellach. • Yr iaith ddim yn cael ei throsglwyddo mewn rhai teuluoedd er bod un neu'r ddau riant yn ei siarad. • Diffyg gwybodaeth am yr iaith a'r diwylliant Cymreig yn enwedig ymhlith mewnfudwyr a'r di-Gymraeg (ond weithiau ymhlith y Gymry hefyd). • Diffyg gwasanaethau Cymraeg. • Diffyg Gofal Cymdeithasol i'r henoed neu Gofal Plant cyfrwng Cymraeg. • Mae'r gogledd-ddwyrain yn tueddu cael ei anghofio gan bawb! |
|--|---|

Rydym hefyd yn ymwybodol o'r model "mathemategol" diweddaraf sy'n dangos yr hyn sy'n digwydd i'r Gymraeg o ran creu a cholli siaradwyr yma yng Nghymru mewn blwyddyn (wele isod). O edrych arno, gwelwn fod y Gymraeg yn colli tua 3000 o siaradwyr yn flynyddol ar hyn o bryd. Tybiwn fod y sefyllfa yn siroedd y Fflint a Wrecsam yn eithaf tebyg i'r un genedlaethol o ran y ffactorau hynny. Nod ein strategaeth yw ceisio newid y sefyllfa trwy weithio i ddylanwadu ar y prif ffactorau sydd yn gyfrifol am y golled nes gyrraedd sefyllfa mwy cynaliadwy neu o wneud "elw".

Newid blynyddol yn y nifer o siaradwyr Cymraeg rhugl



Adran 5 – Amcanion

Rydym yn gweithio'n strategol yn lleol er lles y Gymraeg ac er mwyn cynyddu defnydd ohoni a dau brif amcan sydd i'n gwaith.

- **Cynyddu'r defnydd o'r Gymraeg**
- **Cynyddu'r niferoedd o siaradwyr Cymraeg**

Mae'r uchod yn amcanion tymor hir, ac rydym yn gweithio tuag atynt drwy ddulliau megis:

- sefydlu a meithrin partneriaethau;
- darparu a chefnogi ystod eang o gyfleoedd i drigolion ein hardal ddefnyddio'r Gymraeg er mwyn codi proffil a chynyddu defnydd o'r Gymraeg;
- gweithredu fel corff cynllunio ieithyddol er mwyn newid agweddau tuag at yr iaith a'r defnydd a wneir ohoni;
- grymuso pobl yn ein cymunedau i berchnogi'r Gymraeg;
- gweithredu fel pwynt cyswllt y Gymraeg i'r gymuned.

Maent, fodd bynnag, yn gosod ein hagenda yn gwbl ddiawys ac mae ein gweithredoedd yn deillio'n naturiol ohonynt, (Gweler Adran 12 am y blaenoriaethau blynyddol.)

Maent hefyd yn plethu i ac yn atgyfnerthu strategaethau cenedlaethol a lleol eraill megis:

- Cymraeg 2050: Miliwn o Siaradwyr– Strategaeth Iaith Llywodraeth Cymru
- Cymraeg 2050 – Rhaglen Waith Llywodraeth Cymru 2021-2026
- Deddf Llesiant Cenedlaethau'r Dyfodol (Cymru) 2015
- Cynllun Cymru Wrth-hiliol Llywodraeth Cymru 2022 a'r Cynllun Gweithredu Cymru Wrth-hiliol
- Strategaeth Hybu a Hyrwyddo'r Iaith Gymraeg CS y Fflint a CBS Wrecsam
- Cynllun Strategol y Gymraeg Mewn Addysg CS y Fflint a CBS Wrecsam
- Cynllun Gweithredu Datblygu Wrecsam yn Dref Ddwyeithog
- strategaethau mudiadau eraill sydd yn weithredol ym maes hyrwyddo'r Gymraeg megis Mudiad Meithrin, Urdd Gobaith Cymru a Chymraeg i Oedolion

Adran 6 – Dangosyddion Perfformiad Allweddol

Fel a nodwyd uchod dau brif ddeiliant sydd i bob gweithgaredd mae Menter Iaith Fflint a Wrecsam yn trefnu sef:

- **Cynyddu'r defnydd o'r Gymraeg**
- **Cynyddu'r niferoedd o siaradwyr Cymraeg**

Twf yn nefnydd y Gymraeg yw ein prif nod, â'r prif ddangosyddion yn ymwneud â datblygiad y Gymraeg yn gymunedol. Mae mesur canlyniadau, gwerthuso a chynllunio bwriadus yn elfennau craidd i'n gweithgareddau. Mae natur gwaith y Mentrau Iaith yn golygu nad yw hi bob amser yn hawdd i fesur canlyniadau mewn modd meintiol. Serch hynny, gan gael ein harwain gan y pecyn a ddatblygwyd mewn cyd-weithrediad â swyddogion Llywodraeth Cymru mae yna rai DPAAu y gallwn eu monitro a'u mesur, e.e.

- Nifer o weithgareddau
- Nifer o fuddiolwyr
- Cynnydd mewn defnydd o'r Gymraeg ymhlith buddiolwyr
- Newid mewn agwedd ymhlith buddiolwyr
- Newid mewn arferion defnydd iaith ymhlith buddiolwyr
- Nifer y gwirfoddolwyr

Dylid cadw'r proses yn syml, yn addas ac yn ddealladwy i'r grŵp targed, gan roi cyfle i fuddiolwyr cynnig adborth negyddol yn ogystal ag adborth cadarnhaol os ydynt yn dymuno. Pan yn casglu adborth byddwn yn cydymffurfio â deddfwriaeth Diogelu Data.

Adran 7 – Cynulleidfaoedd Targed

Rydym yn gweld ein gwaith yn cefnogi, ac yn allweddol i lwyddiant, **Thema 2** o'r strategaeth **Cymraeg 2050: Miliwn o siaradwyr**, sef '**Cynyddu Defnydd o'r Gymraeg**' ac felly prif gynulleidfa Menter Iaith Fflint a Wrecsam yw siaradwyr Cymraeg y ddwy sir. Yn ôl cyfrifiad 2011, mae 19,343 o siaradwyr Cymraeg yn Sir y Fflint (13.2% o'r boblogaeth) a 16,659 o siaradwyr Cymraeg yn Sir Wrecsam (12.9 o'r boblogaeth). Mae'r ddau ffigwr hyn dipyn yn is na'r canran cenedlaethol o 19%.

Mae 5 ysgol gynradd Gymraeg yn Sir y Fflint, ac 1 ysgol uwchradd, gyda dim ond 6.6% o blant y sir yn derbyn eu haddysg drwy gyfrwng y Gymraeg. Ar adeg y cyfrifiad diwethaf oedd gan Sir Wrecsam 7 ysgol gynradd Gymraeg, 1 ysgol gynradd ddwy ffrwd, ac 1 ysgol uwchradd. Ers hynny mae'r Cyngor wedi cynyddu capasiti

Ysgol Gynradd Gymraeg Bro Alun yn barhaol gan 105 o leoedd ac wedi agor ysgol gynradd Gymraeg newydd, Ysgol Llan-y-pwll, yn ardal Borrás. Mae 12.5% o blant Sir Wrecsam yn derbyn eu haddysg drwy gyfrwng y Gymraeg, a 0.5% mewn ysgol ddwy ffrwd. Felly er bod rhywfaint o dwf wedi bod yn y niferoedd sydd yn derbyn Addysg Gymraeg yn Sir Wrecsam nid oes unrhyw gynnydd wedi bod yn y niferoedd yn Sir y Fflint ers 2016.

Felly ar ôl ystyried y ffactorau uchod, ein sefyllfa unigryw fel siroedd y 'rheng flaen' ar y ffin â Lloegr, ac ar ôl ymgynghori â'r gymuned, rydym yn teimlo bod yn rhaid cydnabod natur ieithyddol ein hardal gan dargedu ein cymorth mewn ffordd sy'n dod i'r afael â gwahanol heriau ag anghenion y cymunedau lleol. Er mwyn atal dirywiad bellach a chynyddu'r niferoedd sydd yn siarad Cymraeg mae'n rhaid annog mwy o rieni, gan gynnwys y rhai di-Gymraeg, i ddewis Addysg Gymraeg i'w plant a'u cefnogi ar ôl iddyn wneud y dewis hwnnw. Wedyn yn amlwg mae gan rieni/gofalwyr di-Gymraeg sy'n anfon eu plant i ysgolion Cymraeg anghenion gwahanol i siaradwyr rhugl, hyderus. Felly yn ogystal â'r siaradwyr Cymraeg mae Menter Iaith Fflint a Wrecsam yn awyddus i weithio a chynnig cymorth a gwybodaeth i bobl sy'n dysgu Cymraeg, ac i rieni di-Gymraeg er mwyn bwysleisio manteision o ddewis addysg Gymraeg a'r pwysigrwydd o'u plant yn defnyddio'r Gymraeg yn gymdeithasol i gefnogi yr addysg ffurfiol yn yr ysgol.

Rydym hefyd yn gweithio gyda busnesau lleol i dynnu eu sylw at fanteision a gwerth defnyddio'r Gymraeg i'r economi leol, eu hannog i gydnabod dwyieithrwydd fel sgil ychwanegol ymhlith y gweithlu, a'u cefnogi wrth iddynt gymryd y camau cyntaf tuag at ddefnyddio'r Gymraeg yn y gweithle.

Adran 8 - Partneriaid Allweddol

Mae'r egwyddor o weithio mewn partneriaeth er mwyn gweithredu yn y ffordd fwyaf effeithiol ac effeithlon, osgoi dyblygu gwaith a rhannu arferion da yn hanfodol bwysig i ni fel Menter Iaith. Yn 2017, ar ôl cyfnod o rannu adnoddau ac arbenigedd staff a chydweithio'n agos ar brosiectau a gweithgareddau yng nghymunedau'r gogledd ddwyrain, unodd Menter Iaith Sir y Fflint a Menter Iaith Maelor yn ffurfiol i greu fenter newydd, Menter Iaith Fflint a Wrecsam, sydd yn parhau â'r gwaith o hyrwyddo'r Gymraeg a'r defnydd ohoni ym mhob agwedd ar fywyd ar draws y ddwy sir. Yn yr un ysbryd rydym hefyd yn cefnogi gwaith Mentrau Iaith Cymru gan gydweithio i godi ymwybyddiaeth y cyhoedd o waith y Mentrau Iaith ledled Cymru, cefnogi ymgyrchoedd neu brosiectau cenedlaethol a rhannu arfer da.

Roedd yr adolygiad diweddaraf ar waith y Mentrau Iaith gan Lywodraeth Cymru hefyd yn glir fod disgwyl cydweithio effeithiol rhwng yr holl bartneriaid sy'n gweithio i hybu'r defnydd o'r Gymraeg ac mae hynny'n flaenoriaeth gennym. Yn siroedd y Fflint a Wrecsam mae cynrychiolwyr yr amrywiol fudiadau perthnasol yn cyfarfod fel

Fforwm Iaith i'r perwyl hwn a Menter Iaith Flint a Wrecsam sydd yn gyfrifol am gadeirio'r Fforwm ac am ei weinyddu. Mae gan y Fforwm orchwyl gwaith sydd yn gosod cyfeiriad strategol i'r Fforwm wrth i'r aelodau ymdrechu i:

1. gefnogi a hwyluso gwaith ei gilydd
2. gryfhau a grymuso'r sefydliadau hynny sydd eisoes yn gweithio tuag at gyflawni amcanion Llywodraeth Cymru **Cymraeg 2050: Miliwn o siaradwyr**
3. weithio tuag at gyflawni amcanion y Cynllun Gweithredu: *Datblygu Wrecsam yn Dref Ddwylieithog*
4. gyd-drafod a rhannu syniadau ac arferion da mewn perthynas â hyrwyddo'r defnydd o'r Gymraeg
5. ganfod bylchau yn y ddarpariaeth cyfrwng Cymraeg mewn ystod o feysydd, a llunio strategaethau a gweithgareddau perthnasol i gwrdd â'r angen
6. sicrhau nad oes unrhyw elfen o'r gwaith o hyrwyddo'r Gymraeg yn cael ei ddyblygu'n ddiangen

Yn ogystal trwy Mentrau Iaith Cymru mae gennym rwydwaith o bartneriaid cenedlaethol a rhanbarthol sydd yn caniatáu cyfathrebu a chyd-gynllunio effeithiol. Mae hefyd gennym (eto trwy MIC) memoranda o gydweithio â nifer o bartneriaid cenedlaethol megis Mudiad Meithrin, Urdd Gobaith Cymru a S4C, sydd yn amlinellu'r ffordd rydym yn bwriadu cydweithio a chyd-gynllunio.

Adran 9 – Y Gymuned Leol

Mae gan y Fenter Bwyllgor Rheoli, grŵp o bobl leol brofiadol, brwdfrydig ac ymroddgar sydd yn meddu ar arbenigeddau mewn amryw o feysydd gan gynnwys y sectorau cyhoeddus, preifat ac addysg. Mae'r Fenter wedi ei chofrestru fel cwmni cyfyngedig dan warant ac fel elusen gofrestredig, ac nid yw'n gweithredu er mwyn creu elw.

Adran 10 – Cynllun Marchnata

Mae codi proffil gwaith Menter Iaith Flint a Wrecsam, y Mentrau Iaith eraill ledled Cymru, a chefnogi ymgyrchoedd Llywodraeth Cymru i hybu a hyrwyddo'r defnydd o'r Gymraeg ar draws Cymru, yn rhan annatod o'n holl weithgareddau marchnata a chyfathrebu.

Rydym yn rhannu gweledigaeth Llywodraeth Cymru o weld miliwn o siaradwyr Cymraeg erbyn 2050 ac rydym yn awyddus i gydweithio a chyd-gynllunio â nhw a

phartneriaid eraill i hybu a hyrwyddo defnydd o'r Gymraeg drwy farchnata yn y ffordd orau posibl.

Er mwyn sicrhau bod y gymuned leol yn ymwybodol o'r Fenter ac yn glir ynglŷn a'i nod, pwrpas, rôl, a'r holl wasanaethau a ddarperir gennym mae ein Cynllun Marchnata yn gosod allan sut y byddwn yn:

- cydweithio â sefydliadau partner er mwyn cyd-gynllunio a chyd-hyrwyddo ymgyrchoedd marchnata pwrpasol i godi ymwybyddiaeth grwpiau targed o'r Gymraeg.
- datblygu ac atgyfnerthu ein systemau rhwydweithio a chyfathrebu er mwyn sicrhau fod y gymuned a'n sefydliadau partner yn ymwybodol o sut gall y Fenter eu cefnogi a'u cynorthwyo yn eu gwaith.
- parhau i feithrin perthynas agos gyda'r wasg a'r cyfryngau er mwyn creu agwedd bositif tuag at yr iaith Gymraeg a gwaith y Fenter.

Gweler Cynllun Marchnata y Fenter am fanylion llawn. (Atodiad 1)

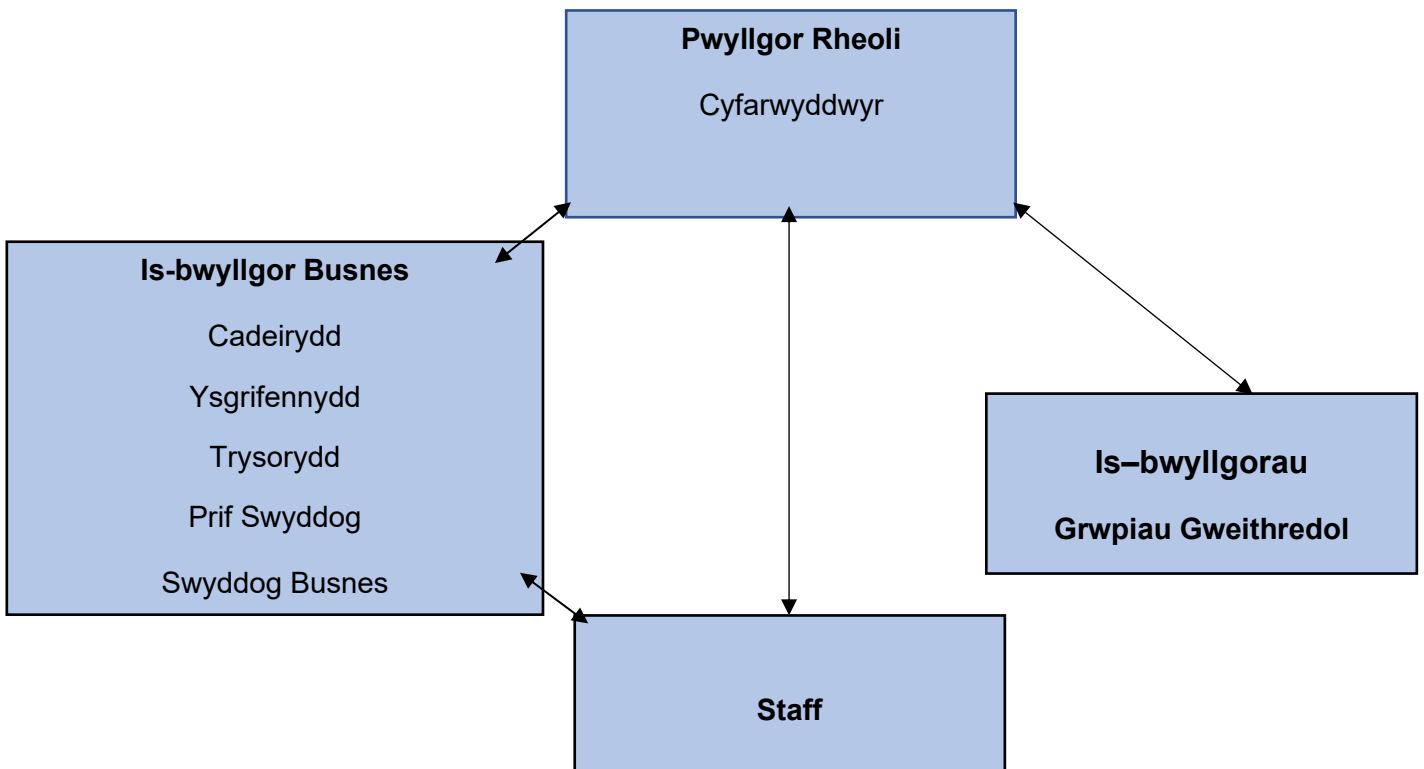
Adran 11 – Strwythur Staffio

Rheolaeth

Mae gan Menter Iaith Fflint a Wrecsam Bwyllgor Rheoli ac Is-bwyllgor Busnes sydd yn cyfarfod yn rheolaidd i adolygu datblygiadau strategol ac ariannol a chynllunio ar gyfer y dyfodol. Yn ogystal mae Is-bwyllgorau a Grwpiau Gweithredol eraill yn cael eu ffurfio ac yn cyfarfod os a fel bo angen.

Mae strwythur y Fenter yn gyfansoddiadol ac yn sefydlu llinellau rheoli ac atebolrwydd amlwg rhwng y Bwrdd Cyfarwyddwyr a'r staff.

Strwythur Rheoli Menter Iaith Fflint a Wrecsam



Gall y Cyfarwyddwyr ddirprwyo unrhyw un o'u pwerau i Is-bwyllgor/ Grŵp Gweithredu wedi'i ffurfio o aelodau'r Cwmni neu'r cyhoedd fel y gwelant yn dda. Mae'n rhaid i unrhyw is-bwyllgor/ Grŵp Gweithredu a ffurfir ddilyn amodau a roddir iddo gan y Cyfarwyddwyr. Gall y Cyfarwyddwyr ddiddymu neu newid y ddirprwyaeth ar unrhyw adeg.

Rheolir y staff o ddydd i ddydd gan y Prif Swyddog.

Staff

Ar hyn o bryd mae gan y Fenter 8 aelod o staff.

- Prif Swyddog (Llawn amser)
- Swyddog Busnes (Rhan amser)
- 2 Swyddog Datblygu (Llawn amser)
- 1 Swyddog Datblygu (Rhan amser)
- 4 Swyddog Achlysurol (Rhan amser)

Adran 12 – Cynllun Gweithredol (Gweler Atodiad 2)

Mae Cynllun Gweithredol Menter Iaith Fflint a Wrecsam yn ddogfen fyw a sydd yn y newid yn ôl gofynion ac anghenion lleol. Fel y Cynllun Corfforaethol, caiff ei adolygu'n rheolaidd. Mae'r Cynllun Gweithredol a gyflwynir yma yn deillio o nifer o wahanol weithgareddau ac ystyriaethau megis:

- proffil ieithyddol y ddwy sir
- trafodaethau o fewn y Fenter
- barn amrediad o fudiadau lleol a grwpiau cymunedol gan gynnwys aelodau Fforwm Sirol Fflint a Wrecsam
- canlyniadau ymgynghoriad â'r gymuned leol

Maent hefyd yn plethu i ac yn atgyfnerthu strategaethau cenedlaethol a lleol eraill (gweler **Adran 5 – Amcanion**)

Cyflawni Amcanion Strategol

Er mwyn cyflenwi'r weledigaeth a nodir yn y ddogfen hon ceir cyfres o gamau a chynigion yn canolbwyntio ar gyflawni'r amcanion strategol. Ceir crynodeb o'r camau y bwriedir eu cymryd a'r partneriaid allweddol a fydd yn debygol o'u cyflenwi yng Nghynllun Gweithredol y Fenter.

Tra rhagwelir y bydd yr amcanion strategol, ac felly'r Cynllun Corfforaethol yn aros yn ddigyfnewid yn y tymor canolig, bydd y gweithgareddau o fewn y Cynllun Gweithredol yn cael eu hadolygu yn flynyddol er mwyn ymgorffori prosiectau a chynlluniau newydd sy'n cyd-fynd ag amcanion y strategaeth.

Bydd y Fenter yn parhau gyda'r strwythur mwyaf effeithlon er mwyn sicrhau cyflawni ein nod ac amcanion. Byddwn yn parhau gyda'r strwythur o Fwrdd Cyfarwyddwyr, ag Is-bwyllgorau.

Adran 13 – Cyllid

Ariennir holl Fentrau Iaith Cymru gan Lywodraeth Cymru a hefyd yn rhannol gan ffynonellau eraill. Mae pob Menter Iaith yn gorff gwirfoddol a chanddi bwyllgorau rheoli. Mae rhai Mentrau wedi'u cofrestru fel elusennau a rhai fel busnesau cyfyngedig dan warant, a rhai fel y ddau. Elusen Gofrestredig a Chwmni Cyfyngedig Drwy Warant Heb Gyfalaf Cyfrannol yw Menter Iaith Fflint a Wreccsam.

O ystyried yr heriau ariannol sy'n wynebu sefydliadau'r trydydd sector ar hyn o bryd mae'n hanfodol bwysig i ni ystyried pob opsiwn posibl er mwyn parhau i gyflawni ein hamcanion a sicrhau ein bodolaeth hir dymor. Llywodraeth Cymru sydd yn darparu ein cyllid craidd ac mae gan y Fenter berthynas dda gyda Chyngor Sir y Fflint a Chyngor Wreccsam sydd yn parhau i'n cefnogi'n ariannol trwy Cytundebau Lefel Gwasanaeth ar gyfer prosiectau penodol ar hyn o bryd.

Mae gan Menter Iaith Fflint a Wreccsam hefyd hanes llwyddiannus o ddenu cyllid ychwanegol un ai fel mudiad unigol neu mewn partneriaeth ac mae'n fwriad gennym i barhau i geisio am gyllid gan ffynonellau eraill pryd bynnag bo modd, er bod hyn yn gynyddol heriol. Mae'r Fenter wedi rheoli neu wedi bod yn bartner mewn sawl prosiect traws-sirol trwy'r Cynlluniau Datblygu Gwledig yn y gorffennol ond yn anffodus iawn ni fydd yr ffynhonnell yna ar gael mwyaf fel canlyniad i Brexit.

Byddwn yn parhau i dargedu cronfeydd eraill megis:

- Y Loteri Genedlaethol
- Cyngor Celfyddydau Cymru
- Cyngor Chwaraeon Cymru
- Llên Cymru
- Cronfa Glyndŵr
- Cyngor Gweithredu Gwirfoddol Cymru
- Asiantaeth Ffilm Cymru
- Noson Allan
- Gŵyl Gwanwyn
- Coalfields Regeneration Trust

Rydym hefyd yn awyddus i ystyried ffyrdd newydd o greu ffrydiau incwm ac yn ymchwilio i sawl posibilid ar hyn o bryd gan gynnwys busnesau hyd braich.

(Atodiad 1) - Cynllun Marchnata y Fenter



Cynllun Marchnata Menter Iaith Fflint a Wrecsam 2022/2025

1. Cefndir

Wedi blynyddoedd o gydweithio rhwng Menter Iaith Sir y Fflint a Menter Iaith Maelor yn Sir Wrecsam, ers 2017 mae'r ddwy Fenter bellach wedi'u huno i greu Menter Iaith Fflint a Wrecsam. Gan nad yw pobl yn byw eu bywydau yn gyfyngedig rhwng ffiniau sirol, erbyn hyn mae'r Fenter yn gwasanaethu'r ddwy sir gydag un tîm agos o unigolion brwdfrydig.

Sefydliad ddim er elw ac elusen gofrestredig ydy Menter Iaith Fflint a Wrecsam a'i phrif nod yw hyrwyddo ac ehangu'r defnydd o'r Gymraeg ar lefel gymunedol, gan sicrhau bod yr iaith yn dod yn rhan ganolog o fywyd bob dydd y ddwy sir a bod pob aelod o'r gymuned yn rhannu'r cyfrifoldeb am ei dyfodol a'i ffyniant.

Rydym yn gweithio'n agos ac mewn partneriaeth gydag Uned y Gymraeg Llywodraeth Cymru, Cyngor Sir y Fflint a Chyngor Bwrdeistrefol Wrecsam a nifer helaeth o sefydliadau, mudiadau a darparwyr grantiau eraill o fewn y sir i greu cyfleoedd i blant, pobl ifanc, oedolion a dysgwyr y Gymraeg ddefnyddio'r iaith tu allan i oriau gwaith a muriau'r ysgol.

Rydym hefyd yn gweithio gyda busnesau a chwmnïau er mwyn codi ymwybyddiaeth o werth economaidd y Gymraeg a'r diwylliant Cymreig i'r economi leol, â'u hannog i gydnabod dwyieithrwydd fel sgil ychwanegol ymhlith y gweithlu a'u cefnogi wrth iddynt gymryd y camau cyntaf tuag at ddefnyddio'r Gymraeg yn y gweithle.

Cenhadaeth

Gwaith y Fenter yw ehangu, hybu a hwyluso'r defnydd o'r iaith Gymraeg yn Siroedd y Fflint a Wrecsam.

Amcanion Sylfaenol

Gwneir hyn drwy:

- darparu a chefnogi ystod eang o gyfleoedd i drigolion ein hardal ddefnyddio'r Gymraeg er mwyn codi proffil a chynyddu defnydd o'r Gymraeg;
- gweithredu fel corff cynllunio ieithyddol er mwyn newid agweddau tuag at yr iaith a'r defnydd a wneir ohoni;
- grymuso pobl yn ein cymunedau i berchnogi'r Gymraeg;
- gweithredu fel pwynt cyswllt y Gymraeg i'r gymuned.

2. Y Gynulleidfa Darged i Menter Iaith Fflint a Wrecsam

Rydym yn gweld ein gwaith yn cefnogi, ac yn allweddol i lwyddiant, **Thema 2** o'r strategaeth **Cymraeg 2050: Miliwn o siaradwyr**, sef **'Cynyddu Defnydd o'r Gymraeg'** ac felly prif gynulleidfa Menter Iaith Fflint a Wrecsam yw siaradwyr Cymraeg y ddwy sir. Yn ôl cyfrifiad 2011, mae 19,343 o siaradwyr Cymraeg yn Sir y Fflint (13.2% o'r boblogaeth) a 16,659 o siaradwyr Cymraeg yn Sir Wrecsam (12.9 o'r boblogaeth). Mae'r ddau ffigwr hyn dipyn yn is na'r canran cenedlaethol o 19%.

Mae 5 ysgol gynradd Gymraeg yn Sir y Fflint, ac 1 ysgol uwchradd, gyda dim ond 6.6% o blant y sir yn derbyn eu haddysg drwy gyfrwng y Gymraeg. Ar adeg y cyfrifiad diwethaf oedd gan Sir Wrecsam 7 ysgol gynradd Gymraeg, 1 ysgol gynradd ddwy ffrwd, ac 1 ysgol uwchradd. Ers hynny mae'r Cyngor wedi cynyddu capasiti Ysgol Gynradd Gymraeg Bro Alun yn barhaol gan 105 o leoedd ac wedi cymeradwyo agor ysgol gynradd Gymraeg newydd yn ardal Borrás. Mae 12.5% o blant Sir Wrecsam yn derbyn eu haddysg drwy gyfrwng y Gymraeg, a 0.5% mewn ysgol ddwy ffrwd. Felly er bod rhywfaint o dwf wedi bod yn y niferoedd sydd yn derbyn Addysg Gymraeg yn Sir Wrecsam nid oes unrhyw gynydd wedi bod yn y niferoedd yn Sir y Fflint ers 2016.

Felly ar ôl ystyried y ffactorau uchod, ein sefyllfa unigryw fel siroedd y 'rheng flaen' ar y ffin â Lloegr, ac ar ôl ymgynghori â'r gymuned, rydym yn teimlo bod yn rhaid cydnabod natur ieithyddol ein hardal gan dargedu ein cymorth mewn ffordd sy'n dod i'r afael â gwahanol heriau ag anghenion y cymunedau lleol. Er mwyn atal dirywiad bellach a chynyddu'r niferoedd sydd yn siarad Cymraeg mae'n rhaid annog mwy o rieni, gan gynnwys y rhai di-Gymraeg, i ddewis Addysg Gymraeg i'w plant a'u cefnogi ar ôl iddyn wneud y dewis hwnnw. Wedyn yn amlwg mae gan rieni/gofalwyr di-Gymraeg sy'n anfon eu plant i ysgolion Cymraeg anghenion gwahanol i siaradwyr rhugl, hyderus. Felly yn ogystal â'r siaradwyr Cymraeg mae Menter Iaith Fflint a Wrecsam yn awyddus i weithio a chynnig cymorth a gwybodaeth i bobl sy'n dysgu Cymraeg, ac i rieni di-Gymraeg er mwyn bwysleisio manteision o ddewis addysg Gymraeg a'r pwysigrwydd o'u plant yn defnyddio'r Gymraeg yn gymdeithasol i gefnogi yr addysg ffurfiol yn yr ysgol.

Rydym hefyd yn gweithio gyda busnesau lleol i dynnu eu sylw at fanteision a gwerth defnyddio'r Gymraeg i'r economi leol, eu hannog i gydnabod dwyieithrwydd fel sgil ychwanegol ymhlith y gweithlu, a'u cefnogi wrth iddynt gymryd y camau cyntaf tuag at ddefnyddio'r Gymraeg yn y gweithle.

3. Marchnata

1) Gwefan Menter Iaith Fflint a Wrecsam

Erbyn hyn mae gan Fenter Iaith Fflint a Wrecsam wefan (www.menterfflintwrecsam.cymru) sydd wedi'i datblygu ac yn cael ei gwe-letya gan gwmni Gwe Cambrian, Aberystwyth. Mae'r wefan wedi'i chreu ar Wordpress sy'n golygu ei bod hi'n hawdd i staff y Fenter ei diweddarau pan bo angen. Mae'n bosib gweld newyddion diweddaraf y Fenter ynghyd a'n digwyddiadau ar y wefan.

2) Cyfryngau Cymdeithasol

Ar hyn o bryd mae gan Menter Iaith Fflint a Wrecsam bresenoldeb ar Facebook, Twitter, Instagram a mae ganddi sianel YouTube ei hun. Mae gan y Fenter 2,201 o ddilynwyr ar Twitter, 2,281 o ddilynwyr ar Facebook a 640 ar Instagram. Bellach mae gan ein sianel YouTube 70 o danysgrifwyr (ystadegau yn gywir ar y 17.09.21)

3) Deunydd Marchnata

Er enghraifft pamffledi, baneri, *pop-ups* ayyb

4) Fforwm Sirol

Mae 23 aelod arall ar fforwm Sirol ardal Menter Iaith Fflint a Wrecsam, ac mae holl aelodau yn cael gwybodaeth am waith y Fenter yn rheolaidd:

1. Menter Iaith Fflint a Wrecsam
2. Clybiau Ffermwyr Ifanc Cymru
3. Prifysgol Glyndŵr
4. Coleg Cambria
5. Clybiau Gwawr
6. Cymdeithas Eisteddfodau Cymru
7. Cyngor Sir y Fflint
8. Cyngor Bwrdeistref Sirol Wrecsam
9. Merched y Wawr
10. Mudiad Meithrin
11. Urdd Gobaith Cymru
12. Clwb Clebran Wrecsam
13. Papur Fama
14. Y Glannau
15. Y Clawdd
16. Yr Ysgub
17. Nene
18. Canolfan Gymraeg Gymunedol y Saith Seren
19. Athrawon Ymgynghorol y Gymraeg
20. Bwrdd Iechyd Prifysgol Betsi Cadwaladr
21. SYFFLAG
22. FLVC
23. AVOW

5) E-Newyddlen Menter Iaith Fflint a Wrecsam

Mae e-newyddlen Menter iaith Fflint a Wrecsam yn cael ei anfon allan o leiaf 12 gwaith y flwyddyn ac yn cyrraedd o leiaf 800 o bobl.

6) Papurau Bro Lleol

Mae Menter iaith Fflint a Wrecsam yn cyfrannu'n fisol i bapurau Bro Sir y Fflint a Wrecsam – Y Glannau a Papur Fama yn Sir y Fflint, a Y Clawdd, Yr Ysgub a Nene yn Wrecsam.

7) Y Wasg Gymraeg a Saesneg, Radio a Theledu

Mae'r Fenter yn paratoi datganiadau, erthyglau a lluniau'n gyson a'u dosbarthu i'r wasg a'r cyfryngau er mwyn sicrhau bod cyhoeddusrwydd rheolaidd yn cael ei roi i waith y Fenter a digwyddiadau diwylliannol eraill ac i hybu gweithgareddau amrywiol.

8) Rhwydwaith Dysgwyr

9) Rhwydwaith y Mentrau Iaith eraill yng Nghymru –

Cyfleodd i godi ymwybyddiaeth am waith Menter iaith Fflint a Wrecsam drwy hysbysebion, negeseuon e-byst, cyfarfodydd a Chyfryngau Cymdeithasol Mentrau iaith Cymru a'r Mentrau iaith eraill.

4. Awgrymiadau

1) Gwefan

Mae'n bwysig fod y wefan yn cael ei ddiweddarau'n gyson a bod yr holl wybodaeth yn berthnasol.

Mae'r wefan ar hyn o bryd yn cael ei ddatblygu. Unwaith y bydd y gwaith wedi'u gwblhau, y gobaith yw y bydd delwedd y wefan yn fwy deniadol ac y bydd hyd yn oed haws i'w ddiweddarau.

Erbyn hyn mae Calendr o ddigwyddiadau Cymraeg a dwyieithog ar y wefan

(<https://menterfflintwrecsam.cymru/en/calendr-digwyddiadau/>). Mae angen i ni barhau i annog i bartneriaid y Fforwm Iaith i fwydo digwyddiadau eu hunain i'r calendr er mwyn dangos i'n cysylltiadau a'n dilynwyr yr holl gyfleodd sydd ar gael i ddefnyddio'r Gymraeg yn gymdeithasol yn yr ardal.

2) Cyfryngau Cymdeithasol

Mae niferoedd cyfryngau cymdeithasol Menter iaith Fflint a Wrecsam yn gryf, ac mae angen parhau i gynnig negeseuon a deunydd cyffrous ac apelgar ar y ffynonellau hyn i gadw a chynyddu y nifer y dilynwyr.

Mae angen parhau i rannu cynnwys perthnasol i bob cynulleidfa mae'r Fenter yn eu targedu, e.e. siaradwyr Cymraeg, dysgwyr, rhieni di-Gymraeg, perchnogion busnes ayb, nid yn unig i hyrwyddo'r Fenter ac arddangos ein harbenigedd, ond i gyfrannu a chynorthwyo lledaenu cynnwys Cymraeg ar y we hefyd. Mae pobl yn treulio cyfran sylweddol o'u bywydau ar gyfryngau cymdeithasol bellach, felly gall y Fenter gynorthwyo i sicrhau bod peth o'r hyn mae pobl yn ei weld ar y cyfryngau cymdeithasol yn Gymraeg, ac felly'n gam i normaleiddio'r iaith ar y cyfrwng yma.

Gall y Fenter wneud defnydd o 'oriau' cyfathrebu ar Twitter i ledaenu negeseuon gyda chynulleidfaoedd newydd:

#WalesHour – Nos Sul 8-9yh gan gyfrif @WalesHour
#BizHour – Dydd Mercher 2-3yp gan gyfrif @BizHour
#aydysgwyr – Nos Lun 9-10yh gan gyfrif @AwrYDysgwyr
#yagym – Nos Fercher 8-9yh gan gyfrif @yrawrgymraeg
#WrexhamHour – Nos Fercher 8-9yh gan gyfrif @WrexhamHour

4) Awgrymiadau eraill

Dyma rai syniadau eraill ar sut ddenu sylw cynulleidfa drwy farchnata'n effeithlon:

- Creu promo i hyrwyddo gwaith y Fenter
- Cael ffotograffydd i dynnu lluniau proffesiynol o waith y Fenter
- Gwneud y mwyaf o ddigwyddiadau cenedlaethol ar draws ein cyfryngau cymdeithasol e.e. Diwrnod Shwmae Su'mae, Dydd Gŵyl Dewi, Dydd Miwsig Cymru
- Magu perthnasau cryfach a mwy o gysylltiadau gyda'r wasg a chyfryngau fel Cymru Fyw, Golwg ayb. Mae angen i'r Fenter/MIC sefydlu awdurdod yn llygaid y cyfryngau fel bod cyfathrebu'n haws a bod negeseuon y Fenter/Mentrau yn sicr o gael eu cyhoeddi pob tro.
- Gall y Fenter gymryd mantais o ba mor rhad ydi creu cynnwys fideo bellach diolch i ffonau symudol. Mae safon gan ffonau symudol/ipads yn hen ddigon da ar gyfer rhoi fideos ar y cyfryngau cymdeithasol heb aberthu ar effaith y cynnwys.
- Mae'r nifer o bobl sy'n defnyddio ac yn gwyllo YouTube erbyn hyn yn uchel iawn, felly rhaid manteisio a gweithio tuag at gryfhau presenoldeb y Fenter ar YouTube.
- Yn dilyn trafodaethau gyda chwmni marchnata Aqua Marketing mae lle i Fenter Iaith Fflint a Wrecsam a'r holl Fentrau Iaith ar draws Cymru gan gynnwys Mentrau Iaith Cymru i gryfhau eu brand. Mae brand/delwedd mudiadau eraill fel yr Urdd, Mudiad Meithrin, Cymraeg i Blant yn gryf a felly mae'n bwysig dangos cysondeb yn ein deunyddiau marchnata i gryfhau ein delwedd ni hefyd e.e. poster/flyers.

5. Amserlen Marchnata

Erbyn diwedd Mawrth 2022

- Cyrraedd 2,200 o ddilynwyr ar Facebook/ Cyrraedd 2,200 o ddilynwyr ar Twitter/ Cyrraedd 650 o ddilynwyr ar Instagram.
- Parhau i ddenu o leiaf 100 o ymwelwyr ar y wefan bob mis.
- Cydweithio â Gwe Cambrian i gael y wefan newydd yn fyw.
- Amgylchiadau yn parhau i fod yn ansicr o ganlyniad i Covid-19 felly anodd hysbysebu ar lawr gwlad drwy ddsbarthu taflenni felly angen parhau i hyrwyddo ein digwyddiadau'n eang ar y cyfryngau cymdeithasol, rhannu gwybodaeth yn y papurau bro a hyrwyddo ar Radio Cymru a rhaglen Heno i geisio gyrraedd cymaint o bobl a phosib.
- Rydym bellach hefo cyswllt i gyfrannu i fwletin Ysgolion Sir y Fflint, yn ogystal a chyswllt i gyfrannu i fwletin Prifysgol Glyndŵr felly mae'n bwysig ein bod yn parhau i gyfrannu i rhain.
- Parhau i gyfrannu hysbyseb i gylchgrawn Love Wrexham.

- Yn sgil sesiynau hyfforddiant yn 2020-21, cryfhau 'Llais y Gymraeg' yn ein postïadau cyfryngau cymdeithasol.

Erbyn diwedd Mawrth 2023

- Cyrraedd 2,300 o ddilynwyr ar Facebook/ Cyrraedd 2,300 o ddilynwyr ar Twitter/ Cyrraedd 700 o ddilynwyr ar Instagram.
- Parhau i ddenu o leiaf 100 o ymwelwyr ar y wefan bob mis drwy ei diweddarau'n gyson gyda'r newyddion diweddaraf.
- Parhau i ddefnyddio 'Llais y Gymraeg' ar ein cyfryngau cymdeithasol.

Erbyn diwedd Mawrth 2024

- Cyrraedd 2,400 o ddilynwyr ar Facebook/ Cyrraedd 2,400 o ddilynwyr ar Twitter/ Cyrraedd 750 o ddilynwyr ar Instagram.
- Parhau i ddenu o leiaf 100 o ymwelwyr ar y wefan bob mis drwy 'i ddiweddarau'n gyson gyda'r newyddion diweddaraf.
- Parhau i ddefnyddio 'Llais y Gymraeg' ar ein cyfryngau cymdeithasol.

Erbyn diwedd Mawrth 2025

- Cyrraedd 2,450 o ddilynwyr ar Facebook/ Cyrraedd 2,500 o ddilynwyr ar Twitter/ Cyrraedd 800 o ddilynwyr ar Instagram.
- Parhau i ddenu o leiaf 100 o ymwelwyr ar y wefan bob mis drwy ei diweddarau'n gyson gyda'r newyddion diweddaraf.
- Parhau i ddefnyddio 'Llais y Gymraeg' ar ein cyfryngau cymdeithasol.

Atodiad 2 Cynllun Gweithredol y Fenter 2025-26

Rydym yn cytuno ein Rhaglen 'Gwaith Craidd' gyda Llywodraeth Cymru yn flynyddol. Nid yw'r rhaglen hon yn cynnwys ein holl waith, gan fod prosiectau eraill yn gallu codi yn ystod y flwyddyn fel canlyniad i nawdd neu gytundebau ychwanegol gan gyllidwyr eraill neu geisiadau gan y gymuned.

| Thema Cymraeg 2050 1. Cynyddu nifer 2. Cynyddu defnydd 3. Seilwaith | Nodwch yn gryno fanylion eich targed ar ffurf CAMPUS drwy ddilyn y strwythur isod <ul style="list-style-type: none"> Beth ydych am ei gyflawni Pa tystiolaeth o angen sydd? (h.y wedi amlygu yn y Proffil Iaith, ymchwil cymunedol, grwp gweithredu'n lleol, ymgynghori gyda'r gymuned) Pryd fydd o yn digwydd Pwy fa sawl fydd yn elwa | Beth yw'r canlyniadau ydych chi'n ddymuno? h.y. pa wahaniaeth ydych chi yn rhagweld yn sgil cyflawni y targed |
|---|--|--|
| Thema 2 | <i>Esiamp</i> <i>Cynnal diwrnod hwyl i'r teulu yn Machynlleth ym mis Hydref gan anelu i gael 50 o bobl yn rhan o'r gweithgaredd. Amlygwyd mewn grŵp rhieni a phlentyn lleol yr angen am fwy o weithgareddau ar gyfer teuluoedd i dod nol i gyswllt a'r iaith. Y bwriad yw ail gyflwyno'r Gymraeg i deuluoedd sydd wedi cefnu ar yr iaith. Y bwriad yw sicrhau bod y rhieni a'r plant yn gwneud mwy o ddefnydd o'r Gymraeg tra'n cymdeithasu gyda'i gilydd.</i> | <i>Cynyddu y defnydd o'r Gymraeg ymysg y teulu.</i> <i>Rhieni a plant yn sefydlu'r arfer o ddefnyddio yr iaith pan yn cymdeithasu gyda'u gilydd.</i> |
| Thema 1 Cynyddu Niferoedd | <i>Targed 1</i> Mewn cydweithrediad â thimau Adran Addysg Cynghorau Sir y Fflint a Wrecsam ac mewn partneriaeth gyda mudiadau megis Homestart, cynnal 10 ymgyrch / gweithgaredd i godi ymwybyddiaeth rhieni a darpar rieni o fanteision sgiliau dwyieithog a'r cyfleoedd am ddarpariaeth Addysg Cyfrwng Cymraeg o fewn y ddwy sir. Erbyn 31 Mawrth 2026. | <ul style="list-style-type: none"> Codi ymwybyddiaeth rhieni a darpar rieni o fanteision sgiliau dwyieithog a'r cyfleoedd am ddarpariaeth Addysg Cyfrwng Cymraeg. Codi ymwybyddiaeth rhieni am y gefnogaeth sydd ar gael i deuluoedd ar eu taith i |

| | | |
|---|--|---|
| | | <p>ddwyieithrwydd.</p> <ul style="list-style-type: none"> • Cyrraedd cynulleidfa newydd wrth gydweithio mewn partneriaeth â Homestart. • Cefnogi cynlluniau CSGA y ddwy sir. |
| <p>Thema 2</p> <p>Plant a Phobl Ifanc</p> | <p>Targed 2</p> <p>Gan ddefnyddio blaenoriaethau cynlluniau CSGA y ddwy sir a data gweiaith i geisio targedu'r 'mannau gwan' trefnu 30 digwyddiad perthnasol i blant a phobl ifanc fydd yn creu cyfleoedd i gymdeithasu'n naturiol yn y Gymraeg, gweithgareddau megis gig, ffilm, drama, sesiynau chwarae a gweithdai celfyddydol. Erbyn 31 Mawrth 2026.</p> | <ul style="list-style-type: none"> • Cynyddu a normaleiddio defnydd cymdeithasol o'r Gymraeg ymhlith plant a phobl ifanc. • Plant a phobl ifanc yn sefydlu'r arfer o ddefnyddio'r iaith pan yn cymdeithasu gyda'i gilydd. • Cefnogi cynlluniau CSGA y ddwy sir. |
| | <p>Targed 3</p> <p>Parhau i gydweithio ag ysgolion Cyfrwng Cymraeg y Fflint a CBS Wrecsam i gynnal cwis cyfrwng Cymraeg Cenedlaethol y Mentrau 'Dim Clem'. Gweithio gydag o leiaf 8 o ysgolion a 200 o blant oed pontio (blwyddyn 6). Erbyn 31 Mawrth 2026.</p> | <ul style="list-style-type: none"> • Cefnogi cynlluniau Siarter Iaith y ddwy Sir. • Cynyddu defnydd anffurfiol o'r Gymraeg ymhlith Plant a phobl ifanc. • Codi Ymwybyddiaeth o'r Gymraeg a Chymreictod. • Creu cyfle i blant adeiladu perthynas a'u cyfoedion cyn symud i'r ysgol Uwchradd. |
| | <p>Targed 4</p> <p>Yn sgil llwyddiant digwyddiadau i ddathlu'r Nadolig a Chalan Gaeaf y llynedd, rydym am sicrhau bod gan blant gyfle i fwynhau a chymryd rhan mewn gweithgareddau i nodi achlysuron tebyg, a hynny drwy gyfrwng y Gymraeg. Bwriedir trefnu sesiynau i wneud crefftau Nadoligaidd, ysgrifennu llythyr at Siôn Corn ac ymweld â Groto i sgwrsio gyda'r 'dyn ei hun', yn ogystal a chynnal disgo a chrefftau Calan Gaeaf, Santes Dwynwen neu Dydd Miwsig Cymru i godi ymwybyddiaeth o draddodiadau cynhenid a cherddoriaeth Gymraeg. 4 gweithgaredd / sesiwn gan anelu at 40 o deuluoedd yn mynychu. Erbyn Mawrth</p> | <ul style="list-style-type: none"> • Cynyddu defnydd anffurfiol o'r Gymraeg ymhlith plant a phobl ifanc. • Cefnogi'r arfer o rieni yn defnyddio yr iaith yn y cartref. • Cynyddu a normaleiddio defnydd o'r Gymraeg yn y gymuned. • Codi ymwybyddiaeth o wyliau, achlysuron a thraddodiadau Cymraeg a Chymreig. |

| | | |
|---|---|--|
| | 2026. | |
| | <p>Targed 5</p> <p>I annog cyfranogiad pobl ifanc i weithgarwch cymunedol ac i wirfoddoli drwy gyfrwng y Gymraeg, cyd-weithio gyda phartneriaid y Fforwm Sirol megis Coleg Cambria, Theatr Clwyd, Bro360, yr Eisteddfod Genedlaethol ac eraill i gynnal 5 ymgyrch neu ddigwyddiad i annog ac i godi ymwybyddiaeth o fanteision gwirfoddoli, anelu i gyrraedd 50 o bobl ifanc a dwyn perswâd ar o leiaf 10 o bobl ifanc newydd i wirfoddoli gyda'r Fenter erbyn Mawrth 2026.</p> | <ul style="list-style-type: none"> • Cynyddu defnydd anffurfiol o'r Gymraeg ymhlith plant a phobl ifanc. • Cynyddu a normaleiddio defnydd o'r Gymraeg yn y gymuned. • Cynyddu y nifer o gyfleodd i bobl o bob oed gymdeithasu'n y Gymraeg. • Cynyddu nifer o wirfoddolwyr y fenter a datblygu bas data o mwy o wirfoddolwyr i weithgareddau'r ddwy Sir. |
| | <p>Targed 6</p> <p>Gyda golwg ar ddyfodiad a gwaddol yr Eisteddfod Genedlaethol i ogledd Ddwyrain Cymru yn haf 2025, cyd-weithio gyda phartneriaid i fanteisio ar godi ymwybyddiaeth o hanes, treftadaeth a diwylliant Gymraeg a Chymreig ymysg plant a phobl ifanc gan gynnal 5 gweithgaredd neu ymgyrch i gyrraedd 50 o fynychwyr.</p> | <ul style="list-style-type: none"> • Cynyddu defnydd anffurfiol o'r Gymraeg ymhlith plant a phobl ifanc. • Cynyddu a normaleiddio defnydd o'r Gymraeg yn y gymuned. • Adeiladu ar y bartneriaeth gyda'r Eisteddfod Genedlaethol a'r Pwyllgor Gwaith i fanteisio ar fwrlwm yr Eisteddfod i ennyn diddordeb plant a phobl ifanc i weithgarwch y fenter. • Parhau i gyd-weithio gyda Menter Iaith Sir Ddinbych i fanteisio ar gryfderau ac arbenigedd y ddwy fenter er mwyn darparu mwy o gyfleodd yn effeithlon. |
| <p>Thema 2</p> <p>Teuluoedd</p> | <p>Targed 7</p> <p>Gan fod yr ystadegau diweddera yn dangos cwymp pellach fyth yn y nifer o rieni sydd yn siarad Cymraeg sy'n trosglwyddo'r iaith i'w plant yn y cartref (yn enwedig os mai dim ond un rhiant sydd yn medru'r iaith) parhau i</p> | <ul style="list-style-type: none"> • Cynyddu y defnydd o'r Gymraeg ymysg y teulu. • Cefnogi'r arfer o rieni yn defnyddio'r iaith yn y cartref. • Codi ymwybyddiaeth o'r adnoddau sydd ar |

| | | |
|---|---|---|
| | <p>farchnata i hyrwyddo adnoddau (gan gynnwys adnoddau digidol) sydd yn hwyluso trosglwyddiad iaith a defnydd o'r Gymraeg yn y cartref. Anelu at gynnal 8 digwyddiad a chyrraedd 80 o deuluoedd. Erbyn 31 Mawrth 2026.</p> | <p>gael i gefnogi defnydd o'r Gymraeg o fewn y teulu.</p> |
| | <p>Targed 8</p> <p>Cynnal o leiaf 2 gyfres 6 sesiwn o Symud gyda Tedi i rieni a phlant dan oed ysgol i godi ymwybyddiaeth o fanteision trosglwyddo'r Gymraeg o fewn y teulu gan gyd-weithio gyda' Mudiad Meithrin' ac eraill i adnabod ardaloedd sydd angen cefnogaeth. Anelu i weithio'n ddwys gyda 20 teulu.</p> | <ul style="list-style-type: none"> • Cynyddu y defnydd o'r Gymraeg ymysg y teulu. • Cefnogi'r arfer o rieni yn defnyddio'r iaith yn y cartref. • Codi ymwybyddiaeth o'r adnoddau sydd ar gael i gefnogi defnydd o'r Gymraeg o fewn y teulu. • Mynd i afael a'r heriau mewn ardaloedd penodol o fewn y ddwy sir. |
| <p>Thema 2</p> <p>Cymunedol</p> | <p>Targed 9</p> <p>Mae Proffiliau Iaith y ddwy sir yn dangos diffyg cyfleoedd i gymdeithasu'n naturiol yn y Gymraeg ac bod grwpiau a chymdeithasau i oedolion yn dal i adfer ers y pandemig. Rydym am gynnal 9 digwyddiad / gweithdy cymdeithasol, llenyddol neu gelfyddydol ar gyfer y gymuned leol gan weithio, pan fo modd, mewn partneriaeth â grwpiau a mudiadau lleol. 90 o fynychwyr erbyn 31 Mawrth 2026</p> | <ul style="list-style-type: none"> • Cynyddu nifer o gyfleoedd i bobl gymdeithasu'n naturiol yn y Gymraeg. • Cynyddu a normaleiddio defnydd cymdeithasol o'r Gymraeg yn y gymuned. • Cynyddu nifer o Siaradwyr newydd sy'n cymhathu i weithgarwch cymunedau Cymraeg. |
| | <p>Targed 10</p> <p>Parhau i adeiladu ar lwyddiant cynyddol y cydweithrediad â'r chynghorau lleol i gynnal 2 ddathliad cymunedol adeg Dydd Gŵyl Dewi i ennyn balchder mewn Cymreictod a diwylliant Cymru i o leiaf 500 o bobl erbyn 31 Mawrth 2026.</p> | <ul style="list-style-type: none"> • Cynyddu a normaleiddio defnydd cymdeithasol o'r Gymraeg yn y gymuned. • Ennyn balchder mewn Cymreictod a diwylliant Cymru ymhlith Cymry Cymraeg a'r di- |

| | | |
|--|--|--|
| | | Gymraeg fel ei gilydd. |
| | <p>Targed 11</p> <p>Cydweithio gyda awdurdodau lleol, cyngorau Sir y Fflint a Wrecsam, yr Eisteddfod Genedlaethol ac eraill i annog busnesau i ddarparu gwasanaethau Cymraeg a Chymreig gan wneud y Gymraeg yn fwy gweledol. Parhau i gynnal a datblygu'r cystadlaethau 'Addurno Ffenestri' Dydd Gŵyl Dewi gan sefydlu arferion cadarnhaol o ran defnyddio'r iaith yn y dyfodol. Cyrraedd 60 o leoliadau ar draws y ddwy sir erbyn 31 Mawrth 2026.</p> | <ul style="list-style-type: none"> • Cynyddu a normaleiddio defnydd cymdeithasol o'r Gymraeg yn y gymuned. • Ennyn balchder mewn Cymreictod a diwylliant Cymru ymhlith Cymry Cymraeg a'r di-Gymraeg fel ei gilydd. • Cyd-weithio gyda'r Eisteddfod Genedlaethol i sicrhau partneriaeth fel bod modd manteisio ar ymweliad yr Eisteddfod i sicrhau gwaddol gweledol. |
| | <p>Targed 12 Gan fod yr ystadegau'n dangos fod cynhyrchu newyddlen electronig rheolaidd ddwyieithog yn fodd effeithiol iawn o gyrraedd nifer fawr o bobl a hyrwyddo gwaith y Fenter yn ogystal â gwaith sefydliadau, mudiadau, clybiau a chymdeithasau lleol eraill sy'n cefnogi'r iaith, byddwn yn parhau i'w gyhoeddi fel bo angen. O leiaf 12 rhifyn, pob rhifyn yn cyrraedd 800 o ddarllenwyr erbyn 31 Mawrth 2026.</p> | <ul style="list-style-type: none"> • Codi ymwybyddiaeth y gymuned leol o'r hyn sydd ar gael iddynt o ran cyfleoedd i ddefnyddio'r Gymraeg yn gymdeithasol • Codi ymwybyddiaeth o'r adnoddau sydd ar gael i gefnogi'r rhai sydd yn dysgu Cymraeg • Codi ymwybyddiaeth o'r adnoddau sydd ar gael i gefnogi defnydd o'r Gymraeg o fewn y teulu. |
| | <p>Targed 13</p> <p>Cydweithio gyda mudiadau a chymdeithasu Cymraeg eraill gan rannu gwybodaeth amdany'n nhw a'r cyfleoedd maent yn eu cynnig gan anelu at rannu gwybodaeth yn rheolaidd.</p> <p>Rhannu gwybodaeth am ddigwyddiadau codi arian yr Eisteddfod gan annog pwyllgorau'r cronfa leol i boblogi ein Calendr o ddigwyddiadau Cymraeg a Dwyieithog ar ein</p> | <ul style="list-style-type: none"> • Cynyddu'r nifer o gyfleoedd i bobl gymdeithasu yn naturiol yn y Gymraeg. • Codi ymwybyddiaeth siaradwyr Cymraeg newydd am gyfleoedd i ddefnyddio'r Gymraeg. • Codi ymwybyddiaeth am yr Eisteddfod a'r bwrlwm sydd yn dod |

| | | |
|---|--|---|
| | <p>gwefan.</p> <p>Cyrraedd o leiaf 300 o bobl erbyn 31 Mawrth 2026.</p> | <p>yn sgil ei hymweliad â'r sir.</p> |
| | <p>Targed 14</p> <p>Yn dilyn llwyddiant Gŵyl Gymunedol Gymraeg 'Gwyddgig' y llynedd, gweithio tuag at gynnal gŵyl am yr ail flwyddyn yn olynol i godi proffil cerddoriaeth Gymraeg gyfoes a chreu cyfleodd i deuluoedd, plant a phobl ifanc a'r gymuned ehangach gymryd rhan mewn gweithgareddau, sgwrsiau, gweithdai a sesiynau celfyddydol. Cyd-weithio gyda darparwyr iaith Gymraeg a phartneriaid megis Theatr Clwyd ac eraill. 250 o gyfranogwyr erbyn Mawrth 2026.</p> | <ul style="list-style-type: none"> • Cynyddu a normaleiddio defnydd o'r Gymraeg yn y gymuned. • Codi ymwybyddiaeth y di-Gymraeg o'r Gymraeg a'r diwylliant Cymreig • Cynyddu y nifer o gyfleoedd i bobl cymdeithasu'n naturiol a gwirfoddoli yn y Gymraeg. |
| | <p>Targed 15</p> <p>Yn dilyn cynnydd yn y galw am gefnogaeth i grwpiau cymunedol, gan gynnwys grwpiau sgwrsio i ddysgwyr...</p> <ul style="list-style-type: none"> • Parhau i fynychu sesiynau sgwrsio Cymraeg ar draws y ddwy sir. • Parhau i gyd-weithio gyda grwpiau sydd wedi'i sefydlu i gynnig rhaglen o weithgareddau Cymraeg a Dwyieithog yn eu cymuned – anelu at gefnogi 8 gweithgaredd. • Gweithio tuag at sefydlu a ffurfioli 2 grŵp ychwanegol yn yr ardal. | <ul style="list-style-type: none"> • Cynyddu nifer o gyfleoedd i bobl gymdeithasu'n naturiol yn y Gymraeg. • Cynyddu a normaleiddio defnydd cymdeithasol o'r Gymraeg yn y gymuned. • Cynyddu nifer o Siaradwyr newydd sy'n cymhathu i weithgarwch cymunedau Cymraeg. |
| Thema Isadeiledd | <i>Dim targed penodol o dan Thema Isadeiledd.</i> | |
| <p>Targedau Cyffredin</p> <p>Disgwylir i chi ymhelaethu yn y bylchau o dan pob targed cyffredin sut byddwch chi'n cyflawni'r targedau hyn yn ystod 2025-26.</p> | | |

| Thema | Targed | Canlyniad |
|--------------------|---|--|
| Thema 1 a 2 | Trosglwyddo'r Gymraeg / Cymraeg i Blant Cytuno ar raglen o gydweithredu gyda Chymraeg i Blant er mwyn sicrhau bod pobl perthnasol yn mynychu sesiynau Cymraeg i Blant a bod gwaith y fenter a Chymraeg i Blant yn ategu'i gilydd. | Cynyddu defnydd y Gymraeg ymysg plant a theuluoedd |
| Thema 1 a 2 | CSCA - Cydweithio gyda swyddogion | Cefnogi'r twf mewn addysg |

| Thema | Targed | Canlyniad |
|----------------|--|--|
| | Awdurdodau Lleol sy'n gyfrifol am y CSCA ac eraill ar waith a fydd yn cynyddu'r niferoedd mewn addysg Gymraeg yn lleol. (Fel isafswm gall hyn gynnwys bod yn aelod a chyfrannu i waith y fforwm addysg Gymraeg lleol). | Gymraeg |
| Thema 2 | Grymuso Cymunedol Dewis un gweithgaredd rydych eisoed yn ei drefnu a gweithio gyda'r sawl sy'n cymryd rhan yn y gweithgaredd hwnnw er mwyn iddynt berchnogi'r gweithgaredd a'i drefnu drostynt eu hunain. Darparu cofnod o wersi a ddysgwyd ar sail y gwaith grymuso hwn gydag awgrymiadau ar gyfer rhagor yn y dyfodol. | Grymuso cymunedau i weithredu cynlluniau eu hunain er budd y Gymraeg |
| Thema 2 | Dysgu Cymraeg Gweithio mewn partneriaeth â'r Ganolfan Dysgu Cymraeg fel rhan o'i rhaglen o ddigwyddiadau Cefnogi Dysgwyr. Dylai'r gweithgareddau dargedu dysgwyr ar lefel Canolradd ac yn uwch, gyda'r nod o integreiddio siaradwyr i rwydweithiau ble mae'r Gymraeg eisoed yn cael ei defnyddio. Sicrhau bod y gwaith hwn yn ategu darpariaeth cyfredol heb fod dyblygu. Cydwethio gyda'r Ganolfan Dysgu Cymraeg i gynyddu y nifer o siaradwyr Cymraeg sy'n cofrestru ar eu cynllun 'siarad' ac sy'n barod i helpu'r rhai sydd wrthi'n dysgu'n hiaith. Cyfarfod, bob tymor o leiaf gyda'r darparwr Dysgu Cymraeg lleol i sicrhau cydwethio effeithiol. Defnyddio logo 'Mwynhau'r Gymraeg' i hysbysebu digwyddiadau. | Cynyddu hyder siaradwyr newydd i ddefnyddio'r Gymraeg drwy eu hintegreiddio gyda rhwydweithiau Cymraeg siaradwyr iaith gyntaf. |
| Thema 2 | Addysg Bellach a Phrentisiaethau Cytuno ar raglen gyda'r Coleg Addysg Bellach leol a/neu Darparwyr Prentisiaethau, wedi'i hanelu at fyfyrwyr/dysgwyr neu brentisiaid. | Cynyddu'r niferoedd mewn addysg bellach sy'n astudio drwy'r Gymraeg ac ymwybyddiaeth ieithyddol myfyrwyr o werth y Gymraeg yn y gweithle ac i'r dyfodol. . |
| Thema 2 | Pecyn Gweithredu'n Lleol Targedu dwy gymdogaeth gan ddefnyddio'r adnodd Gweithredu'n Lleol i adnabod sefyllfa'r Gymraeg o fewn y cymdogaethau hynny, gan arwain at weithredu camau i hybu'r Gymraeg yn | Grymuso cymunedau i weithredu cynlluniau er budd y Gymraeg |

| Thema | Targed | Canlyniad |
|----------------|--|---|
| | <p>lleol. Mae disgwyl i'r gwaith gael ei arwain gan y Fenter gyda chefnogaeth gwirfoddolwyr. Darparu adroddiad o wersi a ddysgwyd er mwyn gwella <i>Gweithredu'n Lleol</i> at y dyfodol.</p> <p>Cyd-gyfrannu at becyn sydd i'w ddiweddarau yn ystod y flwyddyn</p> | |
| Thema 2 | <p>Fforymau Sirol Arwain a chyfrannu'n strategol i waith y Fforwm Iaith Sirol a sicrhau bod y fforwm yn cyfrannu'n uniongyrchol at weithredu'r strategaeth sirol Hybu'r Gymraeg bu'r Gymraeg a rhaglen waith ddiweddaraf <i>Cymraeg 2050</i>.</p> | <i>Annog cydweithio strategol er budd y Gymraeg</i> |