



Cynllun Corfforaethol

2023-2026

Cynnwys

Adran 1 - Crynodeb Gweithredol

Adran 2 – “Cyflwyniad Cryno”

Adran 3 – Datganiad o Genhadaeth

Adran 4 – SWOT a’r Model “Mathemategol” Diweddaraf

Adran 5 – Amcanion

Adran 6 – Dangosyddion Perfformiad Allweddol

Adran 7 – Cynulleidfaoedd Targed

Adran 8 –Partneriaid Allweddol

Adran 9 – Y Gymuned Leol

Adran 10 – Cynllun Marchnata

Adran 11- Strwythur Staffio

Adran 12 – Cynllun Gweithredol

Adran 13 – Cyllid

Atodiad 1 – Cynllun Marchnata y Fenter

Atodiad 2 - Rhaglen Waith y Fenter 2023-24

Adran 1 – Crynodeb Gweithredol

Sefydlwyd Menter Iaith gyntaf Cymru, Menter Iaith Cwm Gwendraeth, ym 1992 mewn ardal oedd â chanran a niferoedd uchel o siaradwyr Cymraeg. Ers hynny mae nifer fawr o Fentrau iaith eraill wedi eu sefydlu a hynny mewn ardaloedd gwahanol iawn - rhai ohonynt yn gwasanaethu ardaloedd gyda chanran uchel iawn o siaradwyr Cymraeg a rhai'n gwasanaethu ardaloedd ble mae siaradwyr Cymraeg yn lleiafrif bychan.

Yn ôl adolygiad o waith y Mentrau Iaith a gomisiynwyd gan Lywodraeth Cymru yn 2013 mae gan y Mentrau Iaith rôl bwysig i'w chwarae trwy:

- hybu a hwyluso'r defnydd o'r Gymraeg ymhlith trigolion, cymdeithasau a sefydliadau lleol;
- bod yn gyfnewidfa gwybodaeth sirol a lleol;
- adnabod anghenion a chydweithio gyda'r awdurdodau lleol ac yn sgil hynny sicrhau darpariaeth yn unol â strategaethau iaith sirol;
- cynnal prosiectau penodol i ateb yr anghenion lleol a, lle bo'n briodol, gefnogi cymunedau penodol.

Nododd yr adroddiad hefyd fod angen i weithgarwch y Mentrau amrywio o un ardal i'r llall oherwydd proffil demograffeg siaradwyr Cymraeg a phroffil yr economi leol gan ymateb i'r cyd-destun ieithyddol a sosio-economaidd sy'n eu hwynebu. Fodd bynnag mae rhai gweithgareddau craidd yn gyffredin iddynt i gyd sef:

- hyrwyddo'r defnydd o'r Gymraeg fel iaith gymdeithasol naturiol
- hyrwyddo'r defnydd o'r Gymraeg fel iaith weledol
- hyrwyddo'r defnydd o'r Gymraeg fel cyfrwng busnes
- hyrwyddo trosglwyddiad iaith o fewn teuluoedd ac yn gyffredinol
- marchnata'r budd o fod yn ddwyieithog

Felly mae'r gwaith a wneir gan bob Menter yn wahanol ac yn adlewyrchu natur cymdeithasol ac ieithyddol yr ardal honno. Mae'r ganran o siaradwyr Cymraeg yn siroedd y Fflint a Wrecsam yn is na'r ganran genedlaethol o 19%, gyda 13.2% yn ei siarad yn Sir y Fflint a 12.9% yn Wrecsam. Mae'r ffigyrau diweddaraf (Cyfrifiad 2011) yn dangos gostyngiad yn y nifer o siaradwyr Cymraeg yn y ddwy sir ers 2001, gyda chwymp o 1.7% yn Sir y Fflint ac 1.2% yn Wrecsam. Yn ogystal mae proffil demograffeg ieithyddol a sosio-economaidd ein hardal yn dangos mai dim ond 50.0% o drigolion Sir y Fflint a anwyd yng Nghymru, gyda bron iawn y cyfan o'r 50% arall wedi symud yma o Loegr. Sir y Fflint yw'r sir fwyaf poblog yn y gogledd a'r sir sydd â'r gyfran isaf o'r boblogaeth wedi eu geni yng Nghymru. Mae'r sefyllfa ychydig yn well yn Wrecsam gyda 69% o'r trigolion wedi'u geni yng Nghymru.

Golyga hyn bod y lefelau o ymwybyddiaeth sylfaenol am y Gymraeg a'r diwylliant Cymreig ymhlith rhai o'r trigolion yn isel tu hwnt. Felly er bod rhan fawr o'n gwaith yn canolbwyntio ar gynyddu defnydd o'r Gymraeg ymhlith y rhai sydd yn ei gallu rydym hefyd yn gweithio gyda'r rhai sydd yn ei dysgu fel ail iaith yn yr ysgol, gan greu sefyllfaoedd cymdeithasol i'w defnyddio, a chyda'r di-Gymraeg i godi ymwybyddiaeth o'r Gymraeg a'i diwylliant a dylanwadu arnynt i ddysgu'r Gymraeg a dewis addysg Gymraeg i'w plant. Ein nod yn y pendraw yw sicrhau bod y Gymraeg yn perthyn i bawb yn siroedd y Fflint a Wrecsam ac yn iaith fyw yn ein cymunedau lleol.

Felly map lôn Menter Iaith Fflint a Wrecsam ar hyd y daith honno yw'r ddogfen hon. Mae'n amlinellu pwy ydyn ni a beth rydym am ei wneud i gryfhau sefyllfa'r Gymraeg o fewn ein hardal a thu hwnt. Trwy ei darllen cewch weld ein rhesymeg dros weithredu ein cynlluniau presennol a dysgu mwy am ein gobeithion am y tair mlynedd nesaf o ran ein rhaglen waith a chynlluniau newydd. Ceir hefyd gwybodaeth fanwl am yr hyn sydd ei angen er mwyn i ni wireddu'r rhaglen waith o ran adnoddau dynol a chyllidol.

Gill Stephen, Prif Swyddog
(Mehffin 2023)

Adran 2 -“Cyflwyniad Cryno”

Beth yw Menter Iaith?

Corff cymunedol sydd yn gweithio i gynyddu defnydd o'r Gymraeg.

Adran 3 – Datganiad o Genhadaeth

“Mae'r Fenter yn bodoli er mwyn ehangu, hybu a hwyluso defnydd y Gymraeg yn siroedd y Fflint a Wrecsam”

Ein Gwerthoedd

Rydym yn credu fod:

- hybu a hyrwyddo'r Gymraeg yn gyfrifoldeb ar bob un ohonom;
- gan bawb yr hawl i ddefnyddio'r Gymraeg ym mhob agwedd ar eu bywyd beunyddiol;
- gan bob plentyn yr hawl i adael yr ysgol yn ddwyieithog;
- y Gymraeg yn eiddo ac yn perthyn i bawb yng Nghymru;
- defnydd o'r Gymraeg yn cyfoethogi profiadau bywyd;
- y Gymraeg yn sgil, ac mae gan bawb y gallu i'w dysgu a'i datblygu;
- gan y Gymraeg werth economaidd;
- gan y gymuned rym, ac mae angen grymuso pobl;
- gwerth mewn cydweithio.

Adran 4 – CGCB (SWOT) a'r Model “Mathemategol” Diweddaraf

Er mwyn penderfynu ar ein prif feysydd gweithredu, roeddem yn teimlo ei bod yn briodol gwneud dadansoddiad S.W.O.T. o sefyllfa'r Gymraeg yn y ddwy sir. Mae'r dadansoddiad isod yn cynnwys Cryfderau, Gwendidau, Cyfleoedd a'r Bygythiadau o safbwynt y cymunedau sy'n cael eu gwasanaethu gan y Fenter:-

Sir y Fflint

CRYFDERAU	GWENDIDAU
<ul style="list-style-type: none"> • Mae nifer o fudiadau Cymraeg Sir y Fflint yn aelodau o'r Fforwm Sirol ac yn cyd-weithio i hyrwyddo defnydd o'r Gymraeg. • Mae gan y Fenter berthynas adeiladol gyda rhai adrannau a gwasanaethau o fewn y Cyngor, gyda'r adrannau hynny'n awyddus i weithio mewn partneriaeth â'r Fenter lle bo hynny'n bosibl. • Mae saith ward sydd â dros 20% o'r boblogaeth yn medru'r Gymraeg. • Mae cynnydd o 4.1% wedi bod yn nifer y plant 3-4 oed sy'n siarad Cymraeg yn y sir ers Cyfrifiad 2001. • Mae gan yr Awdurdod Addysg Cynllun CSGMA a hefyd wedi mabwysiadu'r cynlluniau Siarter Iaith a Chymraeg Campus er mwyn hyrwyddo'r defnydd o'r Gymraeg ymhlith plant oed cynradd. • Mae gan Gyngor Sir y Fflint Raglen Fuddsoddi yn Ysgolion Cyfrwng Cymraeg gyda'r nod o gynyddu capasiti tair ysgol gynradd, sef Ysgol Glanrafon, Yr Wyddgrug; Ysgol Croes Atti, Glannau Dyfrdwy ac Ysgol Croes Atti, y Fflint. • Traddodiad o grwpiau Cymraeg yn weithredol ar draws y Sir. • Mae presenoldeb sefydliadau pwysig fel Coleg Cambria yn cynnig cyfleoedd i hybu'r Gymraeg. • Mae gan Menter Iaith Fflint a Wrecsam adnabyddiaeth dda iawn o sefyllfa'r iaith Gymraeg yng nghymunedau Sir y Fflint ac yn gallu darparu arweiniad a chynghor i'r gymuned ar faterion yn ymwneud â'r Gymraeg. • Mae gan y Cyngor Sir bolisiau i gefnogi Deddf Llesiant Cenedlaethau'r Dyfodol. 	<ul style="list-style-type: none"> • Nid yw cyrff cyhoeddus a gwirfoddol yn cydweithio'n ddigon strategol i gynllunio dyfodol yr iaith yn Sir y Fflint, gan gynnwys aelodau'r Fforwm Sirol. • Nid oedd y Fforwm Sirol yn weithredol yn ystod cyfnod Covid19, a dal heb ddod yn ôl i'r drefn arferol oherwydd newidiadau a phroblemau staffio o fewn rhai mudiadau yn sgil y pandemig. • Nid yw'r Cyngor Sir yn ddigon gweithredol o ran darparu gwasanaethau cyfrwng Cymraeg a phenodi mwy o staff dwyieithog • Mae'r ffaith bod rhieni'n gorliwio gallu ieithyddol eu plant (fel siaradwyr ail iaith) wedi bod yn gwyrdroi gwir sefyllfa'r Gymraeg o ran y niferoedd a chanrannau sy'n medru ei siarad ar lefel sirol. • Mae'r rhan fwyaf o bobl ifanc y sir yn colli eu sgiliau iaith yn fuan ar ôl gadael y system addysg statudol. • Mae gan Gyngor Sir y Fflint CSGMA, serch hynny nid oes cynnydd wedi bod yn y nifer o blant sy'n derbyn addysg cyfrwng Cymraeg. Rhwng 2003/4 a 2019/20 ar gyfartaledd roedd 1076 o ddisgyblion yn astudio'r Gymraeg fel iaith gyntaf ym mlynnyddoedd 1-11 yn Sir y Fflint. Y nifer uchaf oedd 1196 yn 2005/06 a'r isaf oedd 1030 yn 2009/10. Yn y flwyddyn 2019/20 roedd 1129 o ddisgyblion. • Prinder difrifol o athrawon Cymraeg eu hiaith. • Prinder o gyrsiau trwy gyfrwng y Gymraeg yn yr ysgolion/ colegau. • Ffigyrau diweddaraf yn dangos fod gostyngiad o 1.2% yn nifer siaradwyr y Gymraeg yn Sir y Fflint. • Mae gan Sir y Fflint 57 o wardiau, o'r rheini dim ond 7 sydd gyda dros 20% o'r boblogaeth yn medru'r Gymraeg, ac mae 15 gyda chanran is na 10%, gyda'r fwyaf o'r rhain ar y ffin gyda Lloegr. • Twf canolfannau cymudwyr yn llethu cymunedau bach lle oedd y Gymraeg yn gryf ac yn golygu bod gan rhai ardaloedd gyda chanran uchel iawn o bobl sy wedi symud mewn a sy heb llawer o ddealltwriaeth neu ymwybyddiaeth bod iaith neu ddiwylliant wahanol yng Nghymru. • Nid yw Adran Cynllunio CS y Fflint yn rhoi sylw teilwng i sefyllfa y Gymraeg yn y gymuned wrth gynllunio. Mae'n bosibl bod hyn yn ganlyniad i'r nodyn cyngor technegol (TAN20) fod yn amwys. • Diffyg statws gweledol i'r iaith yn y sectorau Preifat a Gwirfoddol - arwain at ddiffyg defnydd. • Diffyg cyfleoedd i ddefnyddio'r Gymraeg yn

	<p>gymdeithasol yn y rhan fwyaf o'r sir.</p> <ul style="list-style-type: none"> • Cymharol ychydig o oedolion yn dysgu Cymraeg, a'r rhai sydd yn gwneud yn tueddu i fod yn hŷn. • Cysylltedd band-eang pytiog a gwan yn rhwystro defnydd gymdeithasol rhithiol o'r Gymraeg. • Nid oes gan y Fenter Iaith yr adnoddau i fod yn ddigon gweithredol ym mhob rhan o'r sir. • Nid yw'r Cyngor Sir yn ystyried y Gymraeg fel thema llorweddol o fewn ei bolisiau i gefnogi Deddf Llesiant Cenedlaethau'r Dyfodol
<p>CYFLEOEDD</p>	<p>BYGYTHIADAU</p>
<ul style="list-style-type: none"> • Sicrhau bod mwy o ffocws strategol i gylch gorchwyl Fforwm Iaith Fflint a Wrecsam a gwell cydweithio rhwng partneriaid a'i gilydd. • Parhau i weithio i wella a chryfhau'r perthynas rhwng y Fenter a'r holl adrannau a gwasanaethau o fewn y Cyngor Sir, gan geisio cyd-weithio lle bo hynny'n bosibl. • Byddai cyllid digonol a chylchoedd ariannu pump neu dair blynedd yn rhoi sicrwydd i'r mudiadau sydd yn gweithio i hyrwyddo'r Gymraeg a chreu'r cyfle iddynt gynllunio'n strategol dros gyfnod hirach o amser ac ehangu cwmpas daearyddol y gweithgarwch. • Cyrff cyhoeddus yn gweithredu'r Safonau Iaith ac ehangu'r nifer o wasanaethau Cymraeg/dwyieithog maent yn eu cynnig. • "Mesur Cynllunio Cymru" yn gwneud y Gymraeg yn ystyriaeth cynllunio. • Mae Asesiad Gwrthdaro (Y Gymraeg, Iechyd a Cydraddoldeb) Cynllun Datblygu Drafft y Cyngor, yn nodi bod modd lleddfu gwrthdaro ar y Gymraeg trwy Cytundebau Adran 106. • Posiblwydd o newid patrwm defnydd iaith yr ifanc trwy weithredu'r Siarter Iaith a Chymraeg Campus. • Codi ymwybyddiaeth am y Gymraeg ymhlith mewnfudwyr/y di-Gymraeg er mwyn meithrin agwedd mwy positif tuag at yr iaith. • Pwysleisio gwerth economaidd i'r iaith er mwyn annog: <ul style="list-style-type: none"> ➤ rhieni i ddewis Addysg Gymraeg ➤ pobl ifanc i ddewis astudio pynciau (gan gynnwys Cymraeg Lefel A) trwy gyfrwng y Gymraeg ➤ mwy o fusnesau i ddefnyddio'r Gymraeg. • Gobaith o welliannau yn y ddarpariaeth band-eang/digidol (5G) • Oherwydd Rhaglen Fuddsoddi yn Ysgolion Cyfrwng Cymraeg gan Gyngor Sir y Fflint, bydd mwy o lefydd ar gael gyda'r potensial o gynyddu'r 	<ul style="list-style-type: none"> • Mudiadau sydd yn cefnogi ac hyrwyddo defnydd y Gymraeg yn ddibynnol iawn ar gyllid gan Lywodraeth Cymru. • Ar hyn o bryd mae Llywodraeth Cymru yn gwrthod ystyried cylchoedd ariannu pump neu dair blynedd i'r mudiadau sydd yn derbyn Grant Craidd i hyrwyddo'r Gymraeg er mwyn creu'r cyfle iddynt gynllunio'n strategol dros gyfnod hirach o amser ac ehangu cwmpas daearyddol y gweithgarwch. • Strwythur cyllido Llywodraeth Cymru, sydd yn ariannu mudiadau iaith yn annibynnol o'i gilydd, yn taseilio cydweithio rhwng partneriaid. • Toriadau i gyllid hyrwyddo'r Gymraeg oherwydd yr angen i arbed arian oherwydd y sefyllfa ariannol bresennol yn sgil ystod Covid19 a Brexit. • Nid oes gan Lywodraeth Cymru bwyllgor rhanbarthol sy'n gyfrifol am fuddiannau ieithyddol gogledd-ddwyrain Cymru. • Effeithiau Covid19 ar arferion cymdeithasol a defnydd yr iaith wedi bod yn niweidiol, yn enwedig ymhlith plant o gartrefi di-Gymraeg. • Rhieni di-Gymraeg ddim wedi dewis Addysg Gymraeg yn ystod cyfnod Covid19 oherwydd pryder am ddiffyg cefnogaeth gan yr ysgolion. • Cyngor Sir y Fflint ddim yn gweithredu yn unol â gofynion y Safonau Iaith gan arwain at wasanaethau Cymraeg neu ddwyieithog annigonol ac o safon isel. • Diffyg staff dwyieithog o fewn y Cyngor Sir i ddarparu gwasanaethau Cymraeg/dwyieithog a diffyg cynlluniau ynglŷn â sut i ddod ag afael â'r diffyg hynny. • Mae prosiect cenedlaethol 'Helo Blod Lleol' oedd yn golygu bod gan y Mentrau Iaith lleol swyddogion penodedig i weithio gyda busnesau bach a chanolog wedi dod i ben. • Rhieni'n gorliwio gallu ieithyddol eu plant (fel siaradwyr ail iaith) yn parhau i wyrdroi gwir sefyllfa'r Gymraeg o ran y niferoedd a chanrannau

niferoedd sy'n derbyn addysg Gymraeg.

- Y Cyngor Sir yn dechrau ystyried y Gymraeg fel thema llorweddol o fewn ei bolisiau i gefnogi Deddf Llesiant Cenedlaethau'r Dyfodol.
- Datblygu mwy o gyfleoedd i ddefnyddio'r Gymraeg yn naturiol yn y gymuned.

sy'n medru ei siarad ar lefel sirol.

- Newidiadau cymdeithasol a demograffiaid a ffactorau fel symudoledd poblogaeth (mewnfudo/allfudo) yn tanseilio sefyllfa'r Gymraeg ymhellach gyda mewnlifiad cyson i drefi, pentrefi ac ardaloedd gwledig gan gynnwys mewnlifiad cynyddol i ganolfannau cymudwyr ar y ffin â Lloegr a sydd yn codi costau eiddo ac yn troi rhai pentrefi mewn ardaloedd gwledig bentrefi cymudo.
- Drafft Cynllun Datblygu Drafft y Sir yn anelu at greu 7,645 o dai newydd yn y sir a rhwng 8k-10k o swyddi newydd. Peryg bod prisiau rhatach tai Cymru yn denu mwy o bobl di-Gymraeg i fyw a gweithio yng Nghymru.
- Ansicrwydd am fanylion/feini prawf Asesiadau Gwrthdaro ar y Gymraeg yn y broses Cynllunio.
- Nid yw'n bosib sicrhau bod modd defnyddio Cytundebau Adran 106 i leddfu gwrthdaro ar y Gymraeg trwy adeiladu ysgolion tan bod tystiolaeth o'r angen.
- Allfudiad o siaradwyr Cymraeg oherwydd diffyg cyfleoedd gwaith a diffyg cydnabyddiaeth o'r Gymraeg fel sgil yn y gweithle (yn enwedig gan y Cyngor Sir).
- Llai o gyllid cyhoeddus yn sgil Brexit yn esgor ar lai fyth o swyddi a mwy o siaradwyr Cymraeg yn gadael ac yn gwanhau sefyllfa'r Gymraeg ymhellach.
- Mwy o siaradwyr Cymraeg yn gweithio i gwmnïau dros y ffin 'o bell' sydd yn ei wneud yn anoddach fyth i recriwtio i swyddi Cymraeg.
- Yr iaith ddim yn cael ei throsglwyddo o fewn rhai teuluoedd er bod o leiaf un rhiant yn ei siarad.
- Diffyg gwybodaeth am yr iaith a diwylliant yn enwedig ymhlith mewnfudwyr a'r di-Gymraeg (ond hefyd ymhlith y Cymry weithiau).
- Gwrthwynebiad rhai unigolion/cymunedau i ddefnydd o'r Gymraeg.
- Diffyg gwasanaethau Cymraeg.
- Diffyg Gofal Cymdeithasol i'r henoed neu Gofal Plant cyfrwng Cymraeg.
- Ni fydd y llyfudd ychwanegol mewn ysgolion cynradd Cymraeg (drwy'r Rhaglen Fuddsoddi yn Ysgolion Cyfrwng Cymraeg gan Gyngor Sir y Fflint) mewn lleoliadau digon hygyrch i ddenu niferoedd uchel.
- Mae'r gogledd-ddwyrain yn tueddu cael ei anghofio gan bawb!

Wrecsam

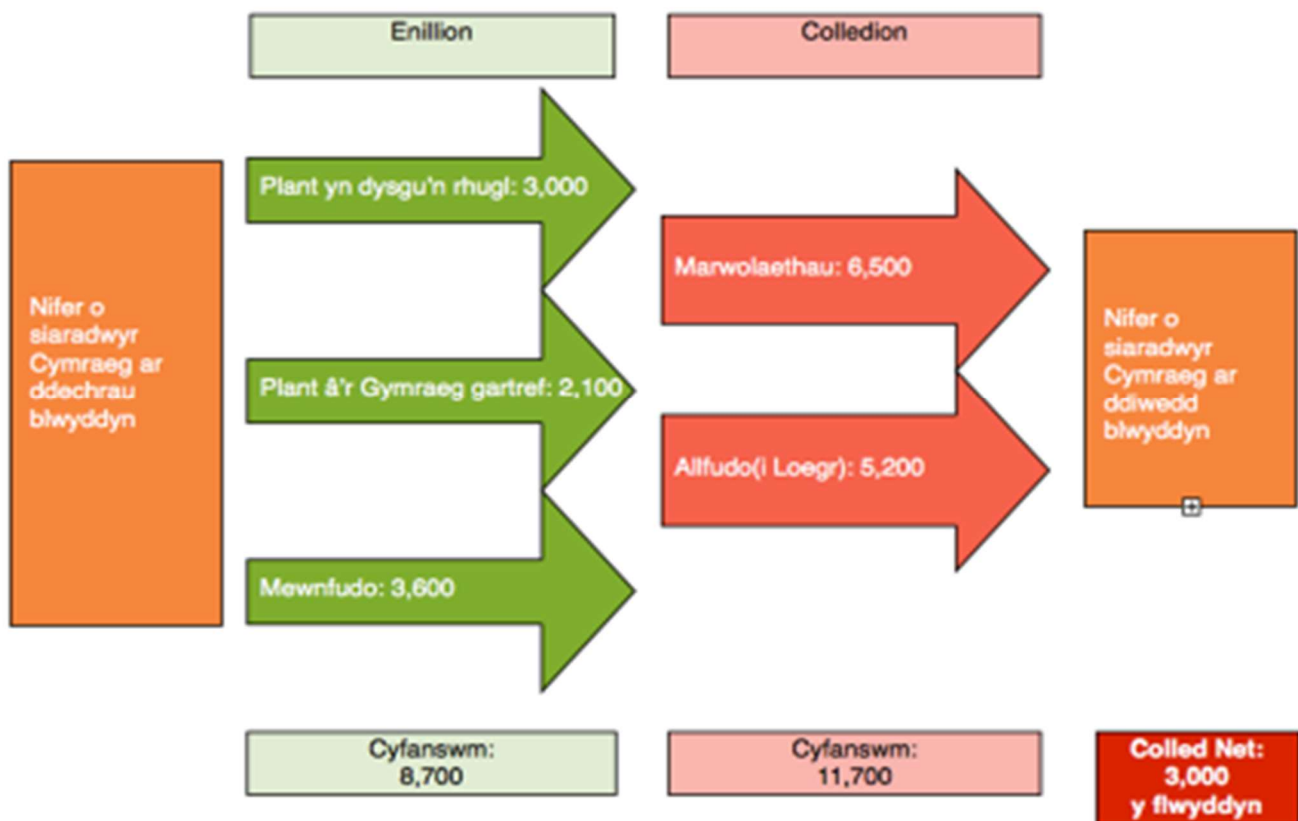
CRYFDERAU	GWENDIDAU
<ul style="list-style-type: none"> • Mae gan Sir Wrecsam nifer o fudiadau Cymraeg sydd yn cyd-weithio o fewn fframwaith y Fforwm Sirol i hyrwyddo defnydd o'r Gymraeg. • Mae gan y Fenter berthynas da gyda rhai adrannau a gwasanaethau o fewn y CBS, gyda sawl un o'r adrannau a gwasanaethau hynny yn awyddus i weithio mewn partneriaeth â'r Fenter lle bo hynny'n bosibl. • Mae gan y sir dair o wardiau etholiadol sydd â dros 25% o'r boblogaeth yn medru'r Gymraeg a sydd yn cael eu gweld fel "ardaloedd Cymraeg". • Traddodiad o ddathlu'r Gymraeg /diwylliant Cymru mewn rhai ardaloedd o fewn y Sir. • Mae twf addysg Gymraeg yn golygu bod ysgol gynradd Gymraeg arall newydd yn agor a bydd yn rhaid ystyried agor ail ysgol uwchradd benodedig Gymraeg yn y sir o fewn y blynyddoedd nesaf. • Mae'r Awdurdod Addysg wedi mabwysiadu'r cynlluniau Siartr Iaith a Chymraeg Campus er mwyn hyrwyddo'r defnydd o'r Gymraeg ymhlith plant oed cynradd. • Mae mwy o ymwybyddiaeth o Gymreictod yn Wrecsam na Sir y Fflint. • Mae presenoldeb sefydliadau pwysig fel Prifysgol Wrecsam (Glyndŵr) a Choleg Cambria yn cynnig cyfleoedd i hybu'r Gymraeg. • Mae perchnogion newydd Clwb Pêl Droed Wrecsam (Ryan Reynolds a Rob McElhenney) i'w gweld yn gefnogol iawn o'r Gymraeg, sy wedi cael effaith positif ar statws yr iaith o fewn y clwb ac ymhlith y cefnogwyr. • Mae sefydlu Canolfan y Saith Seren a Chanolfan Iaith Coleg Cambria (CAMU) yn rhoi cyfle iddynt weithredu fel dau ganolbwynt i weithgareddau Cymraeg yn yr ardal. • Cyn Covid19 a'r cyfnodau clo roedd gan y Fenter iaith berthynas da gyda Carchar y Berwyn gan gydweithio i gynyddu defnydd o'r Gymraeg yno. • Mae'r system Addysg wedi llwyddo i gynyddu'r nifer y disgyblion sydd yn astudio'r Gymraeg fel iaith gyntaf bob blwyddyn o 1401 yn 2008/9 i 1998 yn 2019/20. • Mae gan y Cyngor Sir bolisiau i gefnogi Deddf Llesiant Cenedlaethau'r Dyfodol. 	<ul style="list-style-type: none"> • Nid yw cyrff cyhoeddus a gwirfoddol yn cydweithio'n ddigon strategol i gynllunio dyfodol yr iaith yn Sir Wrecsam, gan gynnwys aelodau'r Fforwm Sirol. • Nid yw'r Cyngor Bwrdeistref Sirol yn ddigon gweithredol o ran darparu gwasanaethau cyfrwng Cymraeg neu benodi mwy o staff dwyieithog. • Rhieni'n gorliwio gallu ieithyddol eu plant (fel siaradwyr ail iaith) yn gwyrdroi gwir sefyllfa'r Gymraeg o ran y niferoedd a chanrannau sy'n medru ei siarad ar lefel sirol. • Y nifer o wardiau etholiadol sydd â chanran dros 20% wedi syrthio i dair. • Prinder o athrawon Cymraeg eu hiaith. • Prinder o gyrsiau trwy gyfrwng y Gymraeg yn yr ysgolion/ colegau. • Mae'r rhan fwyaf o bobl ifanc y sir yn colli eu sgiliau iaith ar ôl gadael y system addysg statudol. • Diffyg statws gweledol i'r iaith yn y sectorau Preifat a Gwirfoddol – sydd yn arwain at ddiffyg defnydd. • Mae rhai ardaloedd (yn enwedig ar y ffin gyda Lloegr a thref Wrecsam ei hun) gyda chanran isel iawn o siaradwyr Cymraeg. • Twf canolfannau cymudwyr yn llethu cymunedau bach lle oedd y Gymraeg yn gryf ac yn golygu bod gan rhai ardaloedd gyda chanran uchel iawn o bobl sy wedi symud mewn a sy heb unrhyw ddealltwriaeth neu ymwybyddiaeth bod iaith neu ddiwylliant wahanol yng Nghymru. • Yn ystod y pandemig Covid19 doedd dim modd i'r Fenter ymweld â Charchar y Berwyn, ac felly nid oes cysylltiad wedi bod yn ddiweddar. • Nid yw'r Cyngor Bwrdeistref Sirol yn ystyried y Gymraeg fel thema llorweddol o fewn ei bolisiau i gefnogi Deddf Llesiant Cenedlaethau'r Dyfodol wrth gynllunio. • Nid yw Adran Cynllunio CBS Wrecsam yn rhoi sylw teilwng i sefyllfa y Gymraeg yn y gymuned wrth gynllunio. Mae'n bosibl bod hyn yn ganlyniad i'r nodyn cyngor technegol (TAN20) fod yn amwys. • Diffyg cyfleoedd i ddefnyddio'r Gymraeg yn gymdeithasol yn y rhan fwyaf o'r sir. • Cymharol ychydig o oedolion yn dysgu, a'r rhai sydd yn gwneud yn tueddu i fod yn hŷn. • Cysylltedd band-eang pytiog a gwan yn rhwystro defnydd gymdeithasol rhithiol o'r Gymraeg. • Nid oes gan y Fenter iaith yr adnoddau i fod yn ddigon gweithredol ym mhob rhan o'r sir.

CYFLEOEDD	BYGYTHIADAU
<ul style="list-style-type: none"> • Sicrhau bod mwy o ffocws strategol i gylch gorchwyl Fforwm Iaith Fflint a Wrecsam a gwell gydweithio rhwng partneriaid â'i gilydd. • Parhau i weithio i wella a chryfhau'r perthynas rhwng y Fenter a holl adrannau a gwasanaethau o fewn y CBS, gan geisio cyd-weithio mewn lle bo hynny'n bosibl. • Mae presenoldeb Canolfan Gelfyddydol Tŷ Pawb yn cynnig lleoliad i gynnal digwyddiadau i hybu'r Gymraeg. • Byddai cyllid digonol a chylchoedd ariannu pump neu dair blynedd yn rhoi sicrwydd i'r mudiadau sydd yn gweithio i hyrwyddo'r Gymraeg a chreu'r cyfle iddynt gynllunio'n strategol dros gyfnod hirach o amser ac ehangu cwmpas daearyddol y gweithgarwch. • Petai cyrff cyhoeddus yn gweithredu'r Safonau Iaith ac ehangu'r nifer o wasanaethau Cymraeg/dwyieithog byddai hynny'n gwella sefyllfa'n sylweddol. • Yr Awdurdod Addysg yn anelu o ddifri at sefydlu ail ysgol uwchradd benodedig Gymraeg. • Mae Canolfannau Iaith Coleg Cambria a Chanolfan y Saith Seren yn cynnig lleoliadau i gynnal gweithgareddau Cymraeg cyffrous a deniadol. • Adeiladu ar gryfder cymunedau naturiol Gymraeg fel Dyffryn Ceiriog a Rhosllannerchrugog. • Y "Mesur Cynllunio Cymru" yn gwneud y Gymraeg yn ystyriaeth cynllunio. • Mae Asesiad Gwrthdaro (Y Gymraeg, Iechyd a Cydraddoldeb) Cynllun Datblygu Drafft y Cyngor, yn nodi bod modd lleddfu gwrthdaro ar y Gymraeg trwy Cytundebau Adran 106. • Posiblwydd o newid patrwm defnydd iaith yr ifanc trwy weithredu'r Siarter Iaith. • Diffyg gwybodaeth am y Gymraeg ymhlith mewnfudwyr/y di-Gymraeg yn golygu bod modd meithrin agwedd bositif tuag at yr iaith trwy weithio gyda nhw. • Pwysleisio buddion addysgol a gwerth economaidd sgiliau dwyieithog er mwyn annog: <ul style="list-style-type: none"> • rhieni i ddewis Addysg Gymraeg • pobl ifanc i ddewis astudio pynciau (gan gynnwys Cymraeg Lefel A) trwy gyfrwng y Gymraeg • mwy o fusnesau'n defnyddio'r Gymraeg. • Gobaith o welliannau yn y ddarpariaeth band-eang/digidol (5G). 	<ul style="list-style-type: none"> • Mudiadau sydd yn cefnogi ac hyrwyddo defnydd y Gymraeg yn ddibynnol iawn ar gyllid gan Lywodraeth Cymru. • Strwythur cyllido Llywodraeth Cymru, sydd yn ariannu mudiadau iaith yn annibynnol o'i gilydd, yn tanseilio cydweithio rhwng partneriaid. • Llywodraeth Cymru ddim yn symud tuag at cynyddu cyllid neu newid y drefn i gylchoedd ariannu pump neu dair blynedd er mwyn rhoi sicrwydd i'r mudiadau sydd yn gweithio i hyrwyddo'r Gymraeg a chreu'r cyfle iddynt gynllunio'n strategol dros gyfnod hirach o amser ac ehangu cwmpas daearyddol y gweithgarwch. • Toriadau i gyllid hyrwyddo'r Gymraeg oherwydd yr angen i arbed arian oherwydd y sefyllfa ariannol bresennol yn sgil ystod Covid19 a Brexit. • Dirwasgiad ac effeithiau cyfnod Covid19 yn arwain at gau Canolfan Iaith y Saith Seren. • Nid oes gan Lywodraeth Cymru bwyllogor rhanbarthol sy'n gyfrifol am fuddiannau ieithyddol gogledd-ddwyrain Cymru • Effeithiau Covid19 wedi effeithio ar arferion cymdeithasol a defnydd yr iaith, yn enwedig ymhlith plant o gartrefi di-Gymraeg. • Rhieni di-Gymraeg ddim yn dewis Addysg Gymraeg yn ystod cyfnod Covid19 oherwydd pryder am ddiffyg cefnogaeth gan yr ysgolion. • Drafft Cynllun Datblygu Drafft y Sir yn anelu at greu 8,525 o dai newydd yn y sir a 4,200 o swyddi newydd. Peryg bod prisiau rhatach tai Cymru yn denu'r di-Gymraeg i fyw a gweithio yng Nghymru a bod hynny'n gwanhau y Gymraeg. • Ansicrwydd am fanylion/feini prawf Asesiadau Gwrthdaro ar Y Gymraeg yn y broses Cynllunio. • Nid yw'n bosib sicrhau bod modd defnyddio Cytundebau Adran 106 i leddfu gwrthdaro ar y Gymraeg trwy adeiladu ysgolion tan bod tystiolaeth o'r angen. • Newidiadau cymdeithasol a demograffaid a ffactorau fel symudoledd poblogaeth (mewnfudo/allfudo) yn tanseilio sefyllfa'r Gymraeg ymhellach. • Cyngor Bwrdeistref Sirol Wrecsam yn anwybyddu gofynion y Safonau Iaith gan arwain at wasanaethau Cymraeg annigonol. • Diffyg staff dwyieithog o fewn y Cyngor Sir i ddarparu gwasanaethau Cymraeg/dwyieithog a diffyg cynlluniau ynglŷn â sut i ddod ag afael â'r diffyg hynny. • Mae'r agwedd leol o'r prosiect cenedlaethol 'Helo

<ul style="list-style-type: none"> • Mae CSGMA CBS Wrecsam yn nodi bod bwriad o gynyddu'r nifer o lefydd ar gael i'r rhai sydd eisiau derbyn addysg Gymraeg gan 401. • Cyngor Bwrdeistref Sirol Wrecsam yn dechrau ystyried y Gymraeg fel thema llorweddol o fewn ei bolisiau i gefnogi Deddf Llesiant Cenedlaethau'r Dyfodol. • Gweithio i adfer y perthynas gyda Charchar y Berwyn a chwalodd n ystod y pandemig Covid19 pan doedd dim modd i'r Fenter ymweld â nhw. • Datblygu cyfleoedd i ddefnyddio'r Gymraeg yn naturiol yn y gymuned. 	<p>Blod' wedi dod i ben sydd yn golygu bod gan y Mentrau Iaith wedi colli'r swyddogion penodedig oedd yn gweithio gyda busnesau bach a chanolog yn eu hardaloedd.</p> <ul style="list-style-type: none"> • Rhieni'n gorliwio gallu ieithyddol eu plant (fel siaradwyr ail iaith) yn parhau i wyrdroi gwir sefyllfa'r Gymraeg o ran y niferoedd a chanrannau sy'n medru ei siarad ar lefel sirol. • Mewnlfriad cyson i drefi, pentrefi ac ardaloedd gwledig. • Mewnlfriad cynyddol i ganolfannau cymudwyr ar y ffin â Lloegr a sydd yn codi costau eiddo ac yn troi rhai pentrefi mewn ardaloedd gwledig bentrefi cymudo. • Allfudiad o siaradwyr Cymraeg oherwydd diffyg gwaith a diffyg cydnabyddiaeth o'r Gymraeg fel sgil yn y gweithle (yn enwedig gan y Cyngor Bwrdeistref Sirol). • Llai o gyllid cyhoeddus yn sgil Brexit yn esgor ar lai fyth o swyddi a mwy o siaradwyr Cymraeg yn gadael ac yn gwanhau sefyllfa'r Gymraeg ymhellach. • Yr iaith ddim yn cael ei throsglwyddo mewn rhai teuluoedd er bod un neu'r ddau riant yn ei siarad. • Diffyg gwybodaeth am yr iaith a'r diwylliant Cymreig yn enwedig ymhlith mewnfudwyr a'r di-Gymraeg (ond weithiau ymhlith y Gymry hefyd). • Diffyg gwasanaethau Cymraeg. • Diffyg Gofal Cymdeithasol i'r henoed neu Gofal Plant cyfrwng Cymraeg. • Mae'r gogledd-ddwyrain yn tueddu cael ei anghofio gan bawb!
--	--

Rydym hefyd yn ymwybodol o'r model "mathemategol" diweddaraf sy'n dangos yr hyn sy'n digwydd i'r Gymraeg o ran creu a cholli siaradwyr yma yng Nghymru mewn blwyddyn (wele isod). O edrych arno, gwelwn fod y Gymraeg yn colli tua 3000 o siaradwyr yn flynyddol ar hyn o bryd. Tybiwn fod y sefyllfa yn siroedd y Fflint a Wrecsam yn eithaf tebyg i'r un genedlaethol o ran y ffactorau hynny. Nod ein strategaeth yw ceisio newid y sefyllfa trwy weithio i ddylanwadu ar y prif ffactorau sydd yn gyfrifol am y golled nes gyrraedd sefyllfa mwy cynaliadwy neu o wneud "elw".

Newid blynyddol yn y nifer o siaradwyr Cymraeg rhugl



Adran 5 – Amcanion

Rydym yn gweithio'n strategol yn lleol er lles y Gymraeg ac er mwyn cynyddu defnydd ohoni a dau brif amcan sydd i'n gwaith.

- **Cynyddu'r defnydd o'r Gymraeg**
- **Cynyddu'r niferoedd o siaradwyr Cymraeg**

Mae'r uchod yn amcanion tymor hir, ac rydym yn gweithio tuag atynt drwy ddulliau megis:

- sefydlu a meithrin partneriaethau;
- darparu a chefnogi ystod eang o gyfleoedd i drigolion ein hardal ddefnyddio'r Gymraeg er mwyn codi proffil a chynyddu defnydd o'r Gymraeg;
- gweithredu fel corff cynllunio ieithyddol er mwyn newid agweddau tuag at yr iaith a'r defnydd a wneir ohoni;
- grymuso pobl yn ein cymunedau i berchnogi'r Gymraeg;
- gweithredu fel pwynt cyswllt y Gymraeg i'r gymuned.

Maent, fodd bynnag, yn gosod ein hagenda yn gwbl ddiawys ac mae ein gweithredoedd yn deillio'n naturiol ohonynt, (Gweler Adran 12 am y blaenoriaethau blynyddol.)

Maent hefyd yn plethu i ac yn atgyfnerthu strategaethau cenedlaethol a lleol eraill megis:

- Cymraeg 2050: Miliwn o Siaradwyr– Strategaeth Iaith Llywodraeth Cymru
- Cymraeg 2050 – Rhaglen Waith Llywodraeth Cymru 2021-2026
- Deddf Llesiant Cenedlaethau'r Dyfodol (Cymru) 2015
- Cynllun Cymru Wrth-hiliol Llywodraeth Cymru 2022 a'r Cynllun Gweithredu Cymru Wrth-hiliol
- Strategaeth Hybu a Hyrwyddo'r Iaith Gymraeg CS y Fflint a CBS Wrecsam
- Cynllun Strategol y Gymraeg Mewn Addysg CS y Fflint a CBS Wrecsam
- Cynllun Gweithredu Datblygu Wrecsam yn Dref Ddwyieithog
- strategaethau mudiadau eraill sydd yn weithredol ym maes hyrwyddo'r Gymraeg megis Mudiad Meithrin, Urdd Gobaith Cymru a Chymraeg i Oedolion

Adran 6 – Dangosyddion Perfformiad Allweddol

Fel a nodwyd uchod dau brif ddeiliant sydd i bob gweithgaredd mae Menter Iaith Fflint a Wrecsam yn trefnu sef:

- **Cynyddu'r defnydd o'r Gymraeg**
- **Cynyddu'r niferoedd o siaradwyr Cymraeg**

Twf yn nefnydd y Gymraeg yw ein prif nod, â'r prif ddangosyddion yn ymwneud â datblygiad y Gymraeg yn gymunedol. Mae mesur canlyniadau, gwerthuso a chynllunio bwriadus yn elfennau craidd i'n gweithgareddau. Mae natur gwaith y Mentrau Iaith yn golygu nad yw hi bob amser yn hawdd i fesur canlyniadau mewn modd meintiol. Serch hynny, gan gael ein harwain gan y pecyn a ddatblygwyd mewn cyd-weithrediad â swyddogion Llywodraeth Cymru mae yna rai DPAau y gallwn eu monitro a'u mesur, e.e.

- Nifer o weithgareddau
- Nifer o fuddiolwyr
- Cynnydd mewn defnydd o'r Gymraeg ymhlith buddiolwyr
- Newid mewn agwedd ymhlith buddiolwyr
- Newid mewn arferion defnydd iaith ymhlith buddiolwyr
- Nifer y gwirfoddolwyr

Dylid cadw'r proses yn syml, yn addas ac yn ddealladwy i'r grŵp targed, gan roi cyfle i fuddiolwyr cynnig adborth negyddol yn ogystal ag adborth cadarnhaol os ydynt yn dymuno. Pan yn casglu adborth byddwn yn cydymffurfio â deddfwriaeth Diogelu Data.

Adran 7 – Cynulleidfaoedd Targed

Rydym yn gweld ein gwaith yn cefnogi, ac yn allweddol i lwyddiant, **Thema 2** o'r strategaeth **Cymraeg 2050: Miliwn o siaradwyr**, sef '**Cynyddu Defnydd o'r Gymraeg**' ac felly prif gynulleidfa Menter Iaith Fflint a Wrecsam yw siaradwyr Cymraeg y ddwy sir. Yn ôl cyfrifiad 2011, mae 19,343 o siaradwyr Cymraeg yn Sir y Fflint (13.2% o'r boblogaeth) a 16,659 o siaradwyr Cymraeg yn Sir Wrecsam (12.9 o'r boblogaeth). Mae'r ddau ffigwr hyn dipyn yn is na'r canran cenedlaethol o 19%.

Mae 5 ysgol gynradd Gymraeg yn Sir y Fflint, ac 1 ysgol uwchradd, gyda dim ond 6.6% o blant y sir yn derbyn eu haddysg drwy gyfrwng y Gymraeg. Ar adeg y cyfrifiad diwethaf oedd gan Sir Wrecsam 7 ysgol gynradd Gymraeg, 1 ysgol gynradd ddwy ffrwd, ac 1 ysgol uwchradd. Ers hynny mae'r Cyngor wedi cynyddu capasiti

Ysgol Gynradd Gymraeg Bro Alun yn barhaol gan 105 o leoedd ac wedi agor ysgol gynradd Gymraeg newydd, Ysgol Llan-y-pwll, yn ardal Borrás. Mae 12.5% o blant Sir Wrecsam yn derbyn eu haddysg drwy gyfrwng y Gymraeg, a 0.5% mewn ysgol ddwy ffrwd. Felly er bod rhywfaint o dwf wedi bod yn y niferoedd sydd yn derbyn Addysg Gymraeg yn Sir Wrecsam nid oes unrhyw gynnydd wedi bod yn y niferoedd yn Sir y Fflint ers 2016.

Felly ar ôl ystyried y ffactorau uchod, ein sefyllfa unigryw fel siroedd y 'rheng flaen' ar y ffin â Lloegr, ac ar ôl ymgynghori â'r gymuned, rydym yn teimlo bod yn rhaid cydnabod natur ieithyddol ein hardal gan dargedu ein cymorth mewn ffordd sy'n dod i'r afael â gwahanol heriau ag anghenion y cymunedau lleol. Er mwyn atal dirywiad bellach a chynyddu'r niferoedd sydd yn siarad Cymraeg mae'n rhaid annog mwy o rieni, gan gynnwys y rhai di-Gymraeg, i ddewis Addysg Gymraeg i'w plant a'u cefnogi ar ôl iddyn wneud y dewis hwnnw. Wedyn yn amlwg mae gan rieni/gofalwyr di-Gymraeg sy'n anfon eu plant i ysgolion Cymraeg anghenion gwahanol i siaradwyr rhugl, hyderus. Felly yn ogystal â'r siaradwyr Cymraeg mae Menter Iaith Fflint a Wrecsam yn awyddus i weithio a chynnig cymorth a gwybodaeth i bobl sy'n dysgu Cymraeg, ac i rieni di-Gymraeg er mwyn bwysleisio manteision o ddewis addysg Gymraeg a'r pwysigrwydd o'u plant yn defnyddio'r Gymraeg yn gymdeithasol i gefnogi yr addysg ffurfiol yn yr ysgol.

Rydym hefyd yn gweithio gyda busnesau lleol i dynnu eu sylw at fanteision a gwerth defnyddio'r Gymraeg i'r economi leol, eu hannog i gydnabod dwyieithrwydd fel sgil ychwanegol ymhlith y gweithlu, a'u cefnogi wrth iddynt gymryd y camau cyntaf tuag at ddefnyddio'r Gymraeg yn y gweithle.

Adran 8 - Partneriaid Allweddol

Mae'r egwyddor o weithio mewn partneriaeth er mwyn gweithredu yn y ffordd fwyaf effeithiol ac effeithlon, osgoi dyblygu gwaith a rhannu arferion da yn hanfodol bwysig i ni fel Menter Iaith. Yn 2017, ar ôl cyfnod o rannu adnoddau ac arbenigedd staff a chydweithio'n agos ar brosiectau a gweithgareddau yng nghymunedau'r gogledd ddwyrain, unodd Menter Iaith Sir y Fflint a Menter Iaith Maelor yn ffurfiol i greu fenter newydd, Menter Iaith Fflint a Wrecsam, sydd yn parhau â'r gwaith o hyrwyddo'r Gymraeg a'r defnydd ohoni ym mhob agwedd ar fywyd ar draws y ddwy sir. Yn yr un ysbryd rydym hefyd yn cefnogi gwaith Mentrau Iaith Cymru gan gydweithio i godi ymwybyddiaeth y cyhoedd o waith y Mentrau Iaith ledled Cymru, cefnogi ymgyrchoedd neu brosiectau cenedlaethol a rhannu arfer da.

Roedd yr adolygiad diweddaraf ar waith y Mentrau Iaith gan Lywodraeth Cymru hefyd yn glir fod disgwyl cydweithio effeithiol rhwng yr holl bartneriaid sy'n gweithio i hybu'r defnydd o'r Gymraeg ac mae hynny'n flaenoriaeth gennym. Yn siroedd y Fflint a Wrecsam mae cynrychiolwyr yr amrywiol fudiadau perthnasol yn cyfarfod fel

Fforwm Iaith i'r perwyl hwn a Menter Iaith Fflint a Wrecsam sydd yn gyfrifol am gadeirio'r Fforwm ac am ei weinyddu. Mae gan y Fforwm orchwyl gwaith sydd yn gosod cyfeiriad strategol i'r Fforwm wrth i'r aelodau ymdrechu i:

1. gefnogi a hwyluso gwaith ei gilydd
2. gryfhau a grymuso'r sefydliadau hynny sydd eisoes yn gweithio tuag at gyflawni amcanion Llywodraeth Cymru **Cymraeg 2050: Miliwn o siaradwyr**
3. weithio tuag at gyflawni amcanion y Cynllun Gweithredu: *Datblygu Wrecsam yn Dref Ddwylieithog*
4. gyd-drafod a rhannu syniadau ac arferion da mewn perthynas â hyrwyddo'r defnydd o'r Gymraeg
5. ganfod bylchau yn y ddarpariaeth cyfrwng Cymraeg mewn ystod o feysydd, a llunio strategaethau a gweithgareddau perthnasol i gwrdd â'r angen
6. sicrhau nad oes unrhyw elfen o'r gwaith o hyrwyddo'r Gymraeg yn cael ei ddyblygu'n ddiangen

Yn ogystal trwy Mentrau Iaith Cymru mae gennym rwydwaith o bartneriaid cenedlaethol a rhanbarthol sydd yn caniatáu cyfathrebu a chyd-gynllunio effeithiol. Mae hefyd gennym (eto trwy MIC) memoranda o gydweithio â nifer o bartneriaid cenedlaethol megis Mudiad Meithrin, Urdd Gobaith Cymru a S4C, sydd yn amlinellu'r ffordd rydym yn bwriadu cydweithio a chyd-gynllunio.

Adran 9 – Y Gymuned Leol

Mae gan y Fenter Bwyllgor Rheoli, grŵp o bobl leol brofiadol, brwdfrydig ac ymroddgar sydd yn meddu ar arbenigeddau mewn amryw o feysydd gan gynnwys y sectorau cyhoeddus, preifat ac addysg. Mae'r Fenter wedi ei chofrestru fel cwmni cyfyngedig dan warant ac fel elusen gofrestredig, ac nid yw'n gweithredu er mwyn creu elw.

Adran 10 – Cynllun Marchnata

Mae codi proffil gwaith Menter Iaith Fflint a Wrecsam, y Mentrau Iaith eraill ledled Cymru, a chefnogi ymgyrchoedd Llywodraeth Cymru i hybu a hyrwyddo'r defnydd o'r Gymraeg ar draws Cymru, yn rhan annatod o'n holl weithgareddau marchnata a chyfathrebu.

Rydym yn rhannu gweledigaeth Llywodraeth Cymru o weld miliwn o siaradwyr Cymraeg erbyn 2050 ac rydym yn awyddus i gydweithio a chyd-gynllunio â nhw a

phartneriaid eraill i hybu a hyrwyddo defnydd o'r Gymraeg drwy farchnata yn y ffordd orau posibl.

Er mwyn sicrhau bod y gymuned leol yn ymwybodol o'r Fenter ac yn glir ynglŷn a'i nod, pwrpas, rôl, a'r holl wasanaethau a ddarperir gennym mae ein Cynllun Marchnata yn gosod allan sut y byddwn yn:

- cydweithio â sefydliadau partner er mwyn cyd-gynllunio a chyd-hyrwyddo ymgyrchoedd marchnata pwrpasol i godi ymwybyddiaeth grwpiau targed o'r Gymraeg.
- datblygu ac atgyfnerthu ein systemau rhwydweithio a chyfathrebu er mwyn sicrhau fod y gymuned a'n sefydliadau partner yn ymwybodol o sut gall y Fenter eu cefnogi a'u cynorthwyo yn eu gwaith.
- parhau i feithrin perthynas agos gyda'r wasg a'r cyfryngau er mwyn creu agwedd bositif tuag at yr iaith Gymraeg a gwaith y Fenter.

Gweler Cynllun Marchnata y Fenter am fanylion llawn. (Atodiad 1)

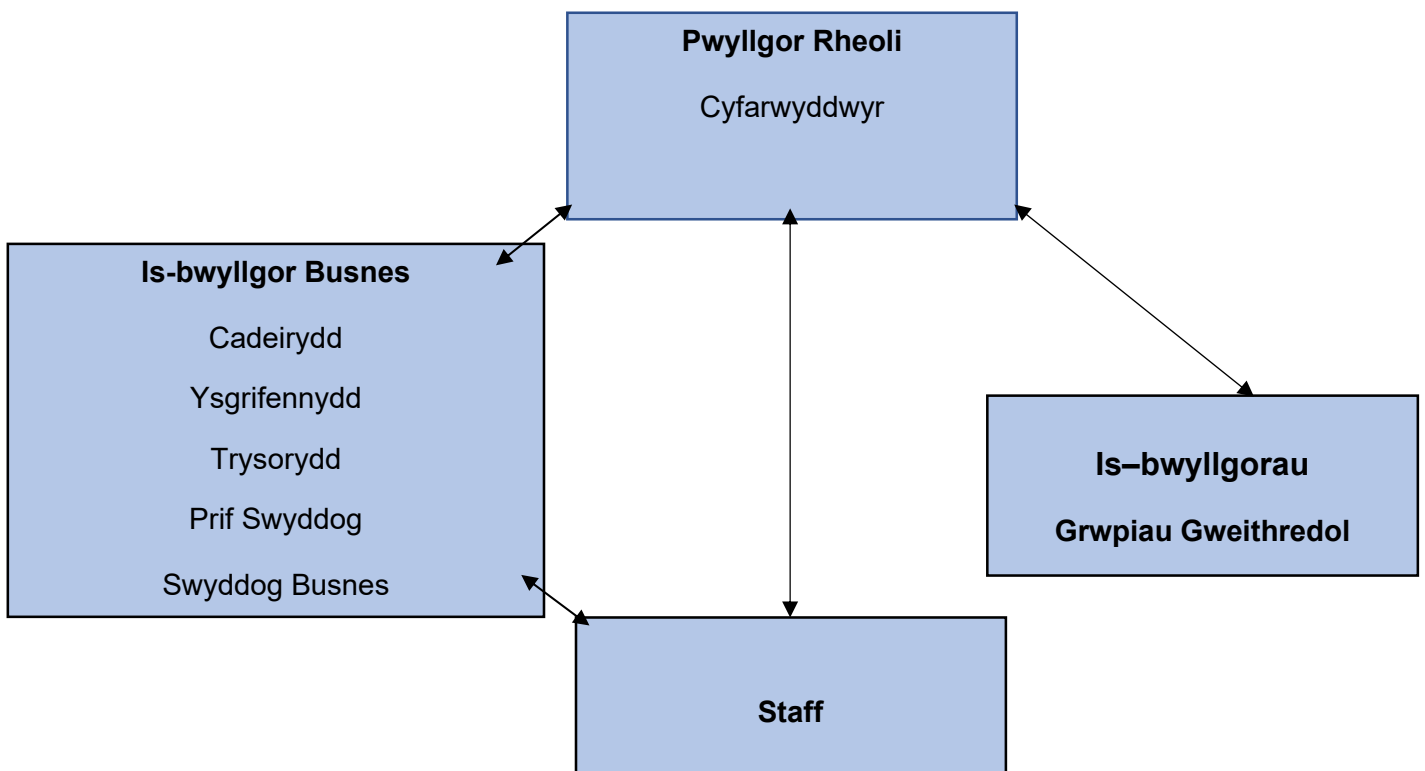
Adran 11 - Strwythur Staffio

Rheolaeth

Mae gan Menter Iaith Fflint a Wrecsam Bwyllgor Rheoli ac Is-bwyllgor Busnes sydd yn cyfarfod yn rheolaidd i adolygu datblygiadau strategol ac ariannol a chynllunio ar gyfer y dyfodol. Yn ogystal mae Is-bwyllgorau a Grwpiau Gweithredol eraill yn cael eu ffurfio ac yn cyfarfod os a fel bo angen.

Mae strwythur y Fenter yn gyfansoddiadol ac yn sefydlu llinellau rheoli ac atebolrwydd amlwg rhwng y Bwrdd Cyfarwyddwyr a'r staff.

Strwythur Rheoli Menter Iaith Fflint a Wrecsam



Gall y Cyfarwyddwyr ddirprwyo unrhyw un o'u pwerau i Is-bwyllgor/ Grŵp Gweithredu wedi'i ffurfio o aelodau'r Cwmni neu'r cyhoedd fel y gwelant yn dda. Mae'n rhaid i unrhyw is-bwyllgor/ Grŵp Gweithredu a ffurfir ddilyn amodau a roddir iddo gan y Cyfarwyddwyr. Gall y Cyfarwyddwyr ddiddymu neu newid y ddirprwyaeth ar unrhyw adeg.

Rheolir y staff o ddydd i ddydd gan y Prif Swyddog.

Staff

Ar hyn o bryd mae gan y Fenter 8 aelod o staff.

- Prif Swyddog (Llawn amser)
- Swyddog Busnes (Rhan amser)
- 2 Swyddog Datblygu (Llawn amser)
- 1 Swyddog Datblygu (Rhan amser)
- 4 Swyddog Achlysurol (Rhan amser)

Adran 12 – Cynllun Gweithredol (Gweler Atodiad 2)

Mae Cynllun Gweithredol Menter Iaith Fflint a Wrecsam yn ddogfen fyw a sydd yn y newid yn ôl gofynion ac anghenion lleol. Fel y Cynllun Corfforaethol, caiff ei adolygu'n rheolaidd. Mae'r Cynllun Gweithredol a gyflwynir yma yn deillio o nifer o wahanol weithgareddau ac ystyriaethau megis:

- proffil ieithyddol y ddwy sir
- trafodaethau o fewn y Fenter
- barn amrediad o fudiadau lleol a grwpiau cymunedol gan gynnwys aelodau Fforwm Sirol Fflint a Wrecsam
- canlyniadau ymgynghoriad â'r gymuned leol

Maent hefyd yn plethu i ac yn atgyfnerthu strategaethau cenedlaethol a lleol eraill (gweler **Adran 5 – Amcanion**)

Cyflawni Amcanion Strategol

Er mwyn cyflenwi'r weledigaeth a nodir yn y ddogfen hon ceir cyfres o gamau a chynigion yn canolbwyntio ar gyflawni'r amcanion strategol. Ceir crynodeb o'r camau y bwriedir eu cymryd a'r partneriaid allweddol a fydd yn debygol o'u cyflenwi yng Nghynllun Gweithredol y Fenter.

Tra rhagwelir y bydd yr amcanion strategol, ac felly'r Cynllun Corfforaethol yn aros yn ddigyfnewid yn y tymor canolig, bydd y gweithgareddau o fewn y Cynllun Gweithredol yn cael eu hadolygu yn flynyddol er mwyn ymgorffori prosiectau a chynlluniau newydd sy'n cyd-fynd ag amcanion y strategaeth.

Bydd y Fenter yn parhau gyda'r strwythur mwyaf effeithlon er mwyn sicrhau cyflawni ein nod ac amcanion. Byddwn yn parhau gyda'r strwythur o Fwrdd Cyfarwyddwyr, ag Is-bwyllgorau.

Adran 13 – Cyllid

Ariennir holl Fentrau Iaith Cymru gan Lywodraeth Cymru a hefyd yn rhannol gan ffynonellau eraill. Mae pob Menter Iaith yn gorff gwirfoddol a chanddi bwyllgorau rheoli. Mae rhai Mentrau wedi'u cofrestru fel elusennau a rhai fel busnesau cyfyngedig dan warant, a rhai fel y ddau. Elusen Gofrestredig a Chwmni Cyfyngedig Drwy Warant Heb Gyfalaf Cyfrannol yw Menter Iaith Fflint a Wreccsam.

O ystyried yr heriau ariannol sy'n wynebu sefydliadau'r trydydd sector ar hyn o bryd mae'n hanfodol bwysig i ni ystyried pob opsiwn posibl er mwyn parhau i gyflawni ein hamcanion a sicrhau ein bodolaeth hir dymor. Llywodraeth Cymru sydd yn darparu ein cyllid craidd ac mae gan y Fenter berthynas dda gyda Chyngor Sir y Fflint a Chyngor Wreccsam sydd yn parhau i'n cefnogi'n ariannol trwy Cytundebau Lefel Gwasanaeth ar gyfer prosiectau penodol ar hyn o bryd.

Mae gan Menter Iaith Fflint a Wreccsam hefyd hanes llwyddiannus o ddenu cyllid ychwanegol un ai fel mudiad unigol neu mewn partneriaeth ac mae'n fwriad gennym i barhau i geisio am gyllid gan ffynonellau eraill pryd bynnag bo modd, er bod hyn yn gynyddol heriol. Mae'r Fenter wedi rheoli neu wedi bod yn bartner mewn sawl prosiect traws-sirol trwy'r Cynlluniau Datblygu Gwledig yn y gorffennol ond yn anffodus iawn ni fydd yr ffynhonnell yna ar gael mwyaf fel canlyniad i Brexit.

Byddwn yn parhau i dargedu cronfeydd eraill megis:

- Y Loteri Genedlaethol
- Cyngor Celfyddydau Cymru
- Cyngor Chwaraeon Cymru
- Llên Cymru
- Cronfa Glyndŵr
- Cyngor Gweithredu Gwirfoddol Cymru
- Asiantaeth Ffilm Cymru
- Noson Allan
- Gŵyl Gwanwyn
- Coalfields Regeneration Trust

Rydym hefyd yn awyddus i ystyried ffyrdd newydd o greu ffrydiau incwm ac yn ymchwilio i sawl posibilïad ar hyn o bryd gan gynnwys busnesau hyd braich.

(Atodiad 1) - Cynllun Marchnata y Fenter



Cynllun Marchnata Menter Iaith Fflint a Wrecsam 2022/2025

1. Cefndir

Wedi blynyddoedd o gydweithio rhwng Menter Iaith Sir y Fflint a Menter Iaith Maelor yn Sir Wrecsam, ers 2017 mae'r ddwy Fenter bellach wedi'u huno i greu Menter Iaith Fflint a Wrecsam. Gan nad yw pobl yn byw eu bywydau yn gyfyngedig rhwng ffiniau sirol, erbyn hyn mae'r Fenter yn gwasanaethu'r ddwy sir gydag un tîm agos o unigolion brwdfrydig.

Sefydliad ddim er elw ac elusen gofrestredig ydy Menter Iaith Fflint a Wrecsam a'i phrif nod yw hyrwyddo ac ehangu'r defnydd o'r Gymraeg ar lefel gymunedol, gan sicrhau bod yr iaith yn dod yn rhan ganolog o fywyd bob dydd y ddwy sir a bod pob aelod o'r gymuned yn rhannu'r cyfrifoldeb am ei dyfodol a'i ffyniant.

Rydym yn gweithio'n agos ac mewn partneriaeth gydag Uned y Gymraeg Llywodraeth Cymru, Cyngor Sir y Fflint a Chyngor Bwrdeistrefol Wrecsam a nifer helaeth o sefydliadau, mudiadau a darparwyr grantiau eraill o fewn y sir i greu cyfleoedd i blant, pobl ifanc, oedolion a dysgwyr y Gymraeg ddefnyddio'r iaith tu allan i oriau gwaith a muriau'r ysgol.

Rydym hefyd yn gweithio gyda busnesau a chwmnïau er mwyn codi ymwybyddiaeth o werth economaidd y Gymraeg a'r diwylliant Cymreig i'r economi leol, â'u hannog i gydnabod dwyieithrwydd fel sgil ychwanegol ymhlith y gweithlu a'u cefnogi wrth iddynt gymryd y camau cyntaf tuag at ddefnyddio'r Gymraeg yn y gweithle.

Cenhadaeth

Gwaith y Fenter yw ehangu, hybu a hwyluso'r defnydd o'r iaith Gymraeg yn Siroedd y Fflint a Wrecsam.

Amcanion Sylfaenol

Gwneir hyn drwy:

- darparu a chefnogi ystod eang o gyfleoedd i drigolion ein hardal ddefnyddio'r Gymraeg er mwyn codi proffil a chynyddu defnydd o'r Gymraeg;
- gweithredu fel corff cynllunio ieithyddol er mwyn newid agweddau tuag at yr iaith a'r defnydd a wneir ohoni;
- grymuso pobl yn ein cymunedau i berchnogi'r Gymraeg;
- gweithredu fel pwynt cyswllt y Gymraeg i'r gymuned.

2. Y Gynulleidfa Darged i Menter Iaith Fflint a Wrecsam

Rydym yn gweld ein gwaith yn cefnogi, ac yn allweddol i lwyddiant, **Thema 2** o'r strategaeth **Cymraeg 2050: Miliwn o siaradwyr**, sef **'Cynyddu Defnydd o'r Gymraeg'** ac felly prif gynulleidfa Menter Iaith Fflint a Wrecsam yw siaradwyr Cymraeg y ddwy sir. Yn ôl cyfrifiad 2011, mae 19,343 o siaradwyr Cymraeg yn Sir y Fflint (13.2% o'r boblogaeth) a 16,659 o siaradwyr Cymraeg yn Sir Wrecsam (12.9 o'r boblogaeth). Mae'r ddau ffigwr hyn dipyn yn is na'r canran cenedlaethol o 19%.

Mae 5 ysgol gynradd Gymraeg yn Sir y Fflint, ac 1 ysgol uwchradd, gyda dim ond 6.6% o blant y sir yn derbyn eu haddysg drwy gyfrwng y Gymraeg. Ar adeg y cyfrifiad diwethaf oedd gan Sir Wrecsam 7 ysgol gynradd Gymraeg, 1 ysgol gynradd ddwy ffrwd, ac 1 ysgol uwchradd. Ers hynny mae'r Cyngor wedi cynyddu capasiti Ysgol Gynradd Gymraeg Bro Alun yn barhaol gan 105 o leoedd ac wedi cymeradwyo agor ysgol gynradd Gymraeg newydd yn ardal Borrass. Mae 12.5% o blant Sir Wrecsam yn derbyn eu haddysg drwy gyfrwng y Gymraeg, a 0.5% mewn ysgol ddwy ffrwd. Felly er bod rhywfaint o dwf wedi bod yn y niferoedd sydd yn derbyn Addysg Gymraeg yn Sir Wrecsam nid oes unrhyw gynydd wedi bod yn y niferoedd yn Sir y Fflint ers 2016.

Felly ar ôl ystyried y ffactorau uchod, ein sefyllfa unigryw fel siroedd y 'rheng flaen' ar y ffin â Lloegr, ac ar ôl ymgynghori â'r gymuned, rydym yn teimlo bod yn rhaid cydnabod natur ieithyddol ein hardal gan dargedu ein cymorth mewn ffordd sy'n dod i'r afael â gwahanol heriau ag anghenion y cymunedau lleol. Er mwyn atal dirywiad bellach a chynyddu'r niferoedd sydd yn siarad Cymraeg mae'n rhaid annog mwy o rieni, gan gynnwys y rhai di-Gymraeg, i ddewis Addysg Gymraeg i'w plant a'u cefnogi ar ôl iddyn wneud y dewis hwnnw. Wedyn yn amlwg mae gan rieni/gofalwyr di-Gymraeg sy'n anfon eu plant i ysgolion Cymraeg anghenion gwahanol i siaradwyr rhugl, hyderus. Felly yn ogystal â'r siaradwyr Cymraeg mae Menter Iaith Fflint a Wrecsam yn awyddus i weithio a chynnig cymorth a gwybodaeth i bobl sy'n dysgu Cymraeg, ac i rieni di-Gymraeg er mwyn bwysleisio manteision o ddewis addysg Gymraeg a'r pwysigrwydd o'u plant yn defnyddio'r Gymraeg yn gymdeithasol i gefnogi yr addysg ffurfiol yn yr ysgol.

Rydym hefyd yn gweithio gyda busnesau lleol i dynnu eu sylw at fanteision a gwerth defnyddio'r Gymraeg i'r economi leol, eu hannog i gydnabod dwyieithrwydd fel sgil ychwanegol ymhlith y gweithlu, a'u cefnogi wrth iddynt gymryd y camau cyntaf tuag at ddefnyddio'r Gymraeg yn y gweithle.

3. Marchnata

1) Gwefan Menter Iaith Fflint a Wrecsam

Erbyn hyn mae gan Fenter Iaith Fflint a Wrecsam wefan (www.menterfflintwrecsam.cymru) sydd wedi'i datblygu ac yn cael ei gwe-letya gan gwmni Gwe Cambrian, Aberystwyth. Mae'r wefan wedi'i chreu ar Wordpress sy'n golygu ei bod hi'n hawdd i staff y Fenter ei diweddarau pan bo angen. Mae'n bosib gweld newyddion diweddaraf y Fenter ynghyd a'n digwyddiadau ar y wefan.

2) Cyfryngau Cymdeithasol

Ar hyn o bryd mae gan Menter Iaith Fflint a Wrecsam bresenoldeb ar Facebook, Twitter, Instagram a mae ganddi sianel YouTube ei hun. Mae gan y Fenter 2,201 o ddilynwyr ar Twitter, 2,281 o ddilynwyr ar Facebook a 640 ar Instagram. Bellach mae gan ein sianel YouTube 70 o danysgrifwyr (ystadegau yn gywir ar y 17.09.21)

3) Deunydd Marchnata

Er enghraifft pamffledi, baneri, *pop-ups* ayyb

4) Fforwm Sirol

Mae 23 aelod arall ar fforwm Sirol ardal Menter Iaith Fflint a Wrecsam, ac mae holl aelodau yn cael gwybodaeth am waith y Fenter yn rheolaidd:

1. Menter Iaith Fflint a Wrecsam
2. Clybiau Ffermwyr Ifanc Cymru
3. Prifysgol Glyndŵr
4. Coleg Cambria
5. Clybiau Gwawr
6. Cymdeithas Eisteddfodau Cymru
7. Cyngor Sir y Fflint
8. Cyngor Bwrdeistref Sirol Wrecsam
9. Merched y Wawr
10. Mudiad Meithrin
11. Urdd Gobaith Cymru
12. Clwb Clebran Wrecsam
13. Papur Fama
14. Y Glannau
15. Y Clawdd
16. Yr Ysgub
17. Nene
18. Canolfan Gymraeg Gymunedol y Saith Seren
19. Athrawon Ymgynghorol y Gymraeg
20. Bwrdd Iechyd Prifysgol Betsi Cadwaladr
21. SYFFLAG
22. FLVC
23. AVOW

5) E-Newyddlen Menter Iaith Fflint a Wrecsam

Mae e-newyddlen Menter Iaith Fflint a Wrecsam yn cael ei anfon allan o leiaf 12 gwaith y flwyddyn ac yn cyrraedd o leiaf 800 o bobl.

6) Papurau Bro Lleol

Mae Menter Iaith Fflint a Wrecsam yn cyfrannu'n fisol i bapurau Bro Sir y Fflint a Wrecsam – Y Glannau a Papur Fama yn Sir y Fflint, a Y Clawdd, Yr Ysgub a Nene yn Wrecsam.

7) Y Wasg Gymraeg a Saesneg, Radio a Theledu

Mae'r Fenter yn paratoi datganiadau, erthyglau a lluniau'n gyson a'u dosbarthu i'r wasg a'r cyfryngau er mwyn sicrhau bod cyhoeddusrwydd rheolaidd yn cael ei roi i waith y Fenter a digwyddiadau diwylliannol eraill ac i hybu gweithgareddau amrywiol.

8) Rhwydwaith Dysgwyr

9) Rhwydwaith y Mentrau Iaith eraill yng Nghymru –

Cyfleodd i godi ymwybyddiaeth am waith Menter Iaith Fflint a Wrecsam drwy hysbysebion, negeseuon e-byst, cyfarfodydd a Chyfryngau Cymdeithasol Mentrau Iaith Cymru a'r Mentrau Iaith eraill.

4. Awgrymiadau

1) Gwefan

Mae'n bwysig fod y wefan yn cael ei ddiweddarau'n gyson a bod yr holl wybodaeth yn berthnasol.

Mae'r wefan ar hyn o bryd yn cael ei ddatblygu. Unwaith y bydd y gwaith wedi'u gwblhau, y gobaith yw y bydd delwedd y wefan yn fwy deniadol ac y bydd hyd yn oed haws i'w ddiweddarau.

Erbyn hyn mae Calendr o ddigwyddiadau Cymraeg a dwyieithog ar y wefan

(<https://menterfflintwrecsam.cymru/en/calendr-digwyddiadau/>). Mae angen i ni barhau i annog i bartneriaid y Fforwm Iaith i fwydo digwyddiadau eu hunain i'r calendr er mwyn dangos i'n cysylltiadau a'n dilynwyr yr holl gyfleodd sydd ar gael i ddefnyddio'r Gymraeg yn gymdeithasol yn yr ardal.

2) Cyfryngau Cymdeithasol

Mae niferoedd cyfryngau cymdeithasol Menter Iaith Fflint a Wrecsam yn gryf, ac mae angen parhau i gynnig negeseuon a deunydd cyffrous ac apelgar ar y ffynonellau hyn i gadw a chynyddu y nifer y dilynwyr.

Mae angen parhau i rannu cynnwys perthnasol i bob cynulleidfa mae'r Fenter yn eu targedu, e.e. siaradwyr Cymraeg, dysgwyr, rhieni di-Gymraeg, perchnogion busnes ayb, nid yn unig i hyrwyddo'r Fenter ac arddangos ein harbenigedd, ond i gyfrannu a chynorthwyo lledaenu cynnwys Cymraeg ar y we hefyd. Mae pobl yn treulio cyfran sylweddol o'u bywydau ar gyfryngau cymdeithasol bellach, felly gall y Fenter gynorthwyo i sicrhau bod peth o'r hyn mae pobl yn ei weld ar y cyfryngau cymdeithasol yn Gymraeg, ac felly'n gam i normaleiddio'r iaith ar y cyfrwng yma.

Gall y Fenter wneud defnydd o 'oriau' cyfathrebu ar Twitter i ledaenu negeseuon gyda chynulleidfaoedd newydd:

#WalesHour – Nos Sul 8-9yh gan gyfrif @WalesHour
#BizHour – Dydd Mercher 2-3yp gan gyfrif @BizHour
#aydysgwyr – Nos Lun 9-10yh gan gyfrif @AwrYDysgwyr
#yagym – Nos Fercher 8-9yh gan gyfrif @yrawrgymraeg
#WrexhamHour – Nos Fercher 8-9yh gan gyfrif @WrexhamHour

4) Awgrymiadau eraill

Dyma rai syniadau eraill ar sut ddenu sylw cynulleidfa drwy farchnata'n effeithlon:

- Creu promo i hyrwyddo gwaith y Fenter
- Cael ffotograffydd i dynnu lluniau proffesiynol o waith y Fenter
- Gwneud y mwyaf o ddigwyddiadau cenedlaethol ar draws ein cyfryngau cymdeithasol e.e. Diwrnod Shwmae Su'mae, Dydd Gŵyl Dewi, Dydd Miwsig Cymru
- Magu perthnasau cryfach a mwy o gysylltiadau gyda'r wasg a chyfryngau fel Cymru Fyw, Golwg ayb. Mae angen i'r Fenter/MIC sefydlu awdurdod yn llygaid y cyfryngau fel bod cyfathrebu'n haws a bod negeseuon y Fenter/Mentrau yn sicr o gael eu cyhoeddi pob tro.
- Gall y Fenter gymryd mantais o ba mor rhad ydi creu cynnwys fideo bellach diolch i ffonau symudol. Mae safon gan ffonau symudol/ipads yn hen ddigon da ar gyfer rhoi fideos ar y cyfryngau cymdeithasol heb aberthu ar effaith y cynnwys.
- Mae'r nifer o bobl sy'n defnyddio ac yn gwyllo YouTube erbyn hyn yn uchel iawn, felly rhaid manteisio a gweithio tuag at gryfhau presenoldeb y Fenter ar YouTube.
- Yn dilyn trafodaethau gyda chwmni marchnata Aqua Marketing mae lle i Fenter Iaith Fflint a Wrecsam a'r holl Fentrau Iaith ar draws Cymru gan gynnwys Mentrau Iaith Cymru i gryfhau eu brand. Mae brand/delwedd mudiadau eraill fel yr Urdd, Mudiad Meithrin, Cymraeg i Blant yn gryf a felly mae'n bwysig dangos cysondeb yn ein deunyddiau marchnata i gryfhau ein delwedd ni hefyd e.e. poster/flyers.

5. Amserlen Marchnata

Erbyn diwedd Mawrth 2022

- Cyrraedd 2,200 o ddilynwyr ar Facebook/ Cyrraedd 2,200 o ddilynwyr ar Twitter/ Cyrraedd 650 o ddilynwyr ar Instagram.
- Parhau i ddenu o leiaf 100 o ymwelwyr ar y wefan bob mis.
- Cydweithio â Gwe Cambrian i gael y wefan newydd yn fyw.
- Amgylchiadau yn parhau i fod yn ansicr o ganlyniad i Covid-19 felly anodd hysbysebu ar lawr gwlad drwy ddsbarthu taflenni felly angen parhau i hyrwyddo ein digwyddiadau'n eang ar y cyfryngau cymdeithasol, rhannu gwybodaeth yn y papurau bro a hyrwyddo ar Radio Cymru a rhaglen Heno i geisio gyrraedd cymaint o bobl a phosib.
- Rydym bellach hefo cyswllt i gyfrannu i fwletin Ysgolion Sir y Fflint, yn ogystal a chyswllt i gyfrannu i fwletin Prifysgol Glyndŵr felly mae'n bwysig ein bod yn parhau i gyfrannu i rhain.
- Parhau i gyfrannu hysbyseb i gylchgrawn Love Wrexham.

- Yn sgil sesiynau hyfforddiant yn 2020-21, cryfhau 'Llais y Gymraeg' yn ein postïadau cyfryngau cymdeithasol.

Erbyn diwedd Mawrth 2023

- Cyrraedd 2,300 o ddilynwyr ar Facebook/ Cyrraedd 2,300 o ddilynwyr ar Twitter/ Cyrraedd 700 o ddilynwyr ar Instagram.
- Parhau i ddenu o leiaf 100 o ymwelwyr ar y wefan bob mis drwy ei diweddarau'n gyson gyda'r newyddion diweddaraf.
- Parhau i ddefnyddio 'Llais y Gymraeg' ar ein cyfryngau cymdeithasol.

Erbyn diwedd Mawrth 2024

- Cyrraedd 2,400 o ddilynwyr ar Facebook/ Cyrraedd 2,400 o ddilynwyr ar Twitter/ Cyrraedd 750 o ddilynwyr ar Instagram.
- Parhau i ddenu o leiaf 100 o ymwelwyr ar y wefan bob mis drwy 'i ddiweddarau'n gyson gyda'r newyddion diweddaraf.
- Parhau i ddefnyddio 'Llais y Gymraeg' ar ein cyfryngau cymdeithasol.

Erbyn diwedd Mawrth 2025

- Cyrraedd 2,450 o ddilynwyr ar Facebook/ Cyrraedd 2,500 o ddilynwyr ar Twitter/ Cyrraedd 800 o ddilynwyr ar Instagram.
- Parhau i ddenu o leiaf 100 o ymwelwyr ar y wefan bob mis drwy ei diweddarau'n gyson gyda'r newyddion diweddaraf.
- Parhau i ddefnyddio 'Llais y Gymraeg' ar ein cyfryngau cymdeithasol.

Atodiad 2 Cynllun Gweithredol y Fenter 2026-27

Rydym yn cytuno ein Rhaglen 'Gwaith Craidd' gyda Llywodraeth Cymru yn flynyddol. Nid yw'r rhaglen hon yn cynnwys ein holl waith, gan fod prosiectau eraill yn gallu codi yn ystod y flwyddyn fel canlyniad i nawdd neu gytundebau ychwanegol gan gyllidwyr eraill neu geisiadau gan y gymuned.

<p>Thema Cymraeg 2050</p> <ol style="list-style-type: none"> 1. Cynyddu nifer 2. Cynyddu defnydd 3. Seilwaith 	<p>Nodwch yn gryno fanylion eich targed ar ffurf CAMPUS drwy ddilyn y strwythur isod</p> <ul style="list-style-type: none"> • Beth ydych am ei gyflawni • Pa dystiolaeth o angen sydd? (h.y. wedi amlygu yn y Proffil Iaith, ymchwil cymunedol, grŵp gweithredu'n lleol, ymgynghori gyda'r gymuned) • Pryd fydd o yn digwydd • Pa sawl fydd yn elwa 	<p>Beth yw'r canlyniadau ydych chi'n dymuno?</p> <p>h.y. pa wahaniaeth ydych chi yn rhagweld yn sgil cyflawni'r targed</p>
<p><i>Thema 2</i></p>	<p><i>Esiampl</i></p> <p><i>Cynnal diwrnod hwyl i'r teulu ym Machynlleth ym mis Hydref gan anelu i gael 50 o bobl yn rhan o'r gweithgaredd. Amlygwyd mewn grŵp rhieni a phlentyn lleol yr angen am fwy o weithgareddau ar gyfer teuluoedd i ddod 'nôl i gyswllt a'r iaith. Y bwriad yw ail gyflwyno'r Gymraeg i deuluoedd sydd wedi cefnu ar yr iaith. Y bwriad yw sicrhau bod y rhieni a'r plant yn gwneud mwy o ddefnydd o'r Gymraeg wrth gymdeithasu gyda'i gilydd.</i></p>	<p><i>Cynyddu'r defnydd o'r Gymraeg ymysg y teulu.</i></p> <p><i>Rhieni a phlant yn sefydlu'r arfer o ddefnyddio'r iaith wrth gymdeithasu gyda'i gilydd.</i></p>
<p>Thema 1</p> <p>Cynyddu Niferoedd</p>	<p><i>Targed 1</i></p> <p>Mewn cydweithrediad â thimau Adran Addysg Cynghorau Sir y Fflint a Wrecsam ac mewn partneriaeth gyda mudiadau megis RhAG a Mudiad Meithrin cynnal 10 ymgyrch / gweithgaredd i godi ymwybyddiaeth rhieni a darpar rieni o fanteision sgiliau dwyieithog a'r cyfleoedd am ddarpariaeth Addysg Cyfrwng Cymraeg o fewn y ddwy sir. Erbyn 31 Mawrth 2027.</p>	<ul style="list-style-type: none"> • Codi ymwybyddiaeth rhieni a darpar rieni o fanteision sgiliau dwyieithog a'r cyfleoedd am ddarpariaeth Addysg Cyfrwng Cymraeg. • Codi ymwybyddiaeth rhieni am y gefnogaeth sydd ar gael i deuluoedd ar eu taith i ddwyieithrwydd. • Cyrraedd cynulleidfa

		<p>newydd wrth gydweithio mewn partneriaeth.</p> <ul style="list-style-type: none"> • Cefnogi cynlluniau CSGA y ddwy sir.
<p>Thema 2</p> <p>Plant a Phobl Ifanc</p>	<p><i>Targed 2</i></p> <p>Gan ddefnyddio blaenoriaethau cynlluniau CSGA y ddwy sir a data gweiaith i geisio targedu'r 'mannau gwan' trefnu 25 digwyddiad perthnasol i blant a phobl ifanc fydd yn creu cyfleoedd i gymdeithasu'n naturiol yn y Gymraeg, gweithgareddau megis gig, ffilm, drama, sesiynau chwarae a gweithdai celfyddydol. Erbyn 31 Mawrth 2027.</p>	<ul style="list-style-type: none"> • Cynyddu a normaleiddio defnydd cymdeithasol o'r Gymraeg ymhlith plant a phobl ifanc. • Plant a phobl ifanc yn sefydlu'r arfer o ddefnyddio'r iaith pan yn cymdeithasu gyda'i gilydd. • Cefnogi cynlluniau CSGA y ddwy sir.
	<p><i>Targed 3</i></p> <p>Parhau i gydweithio ag ysgolion Cyfrwng Cymraeg y Fflint a CBS Wrecsam i gynnal cwis cyfrwng Cymraeg Cenedlaethol y Mentrau 'Dim Clem'. Gweithio gydag o leiaf 8 o ysgolion a 200 o blant oed pontio (blwyddyn 6). Erbyn 31 Mawrth 2027.</p>	<ul style="list-style-type: none"> • Cefnogi cynlluniau Siarter Iaith y ddwy Sir. • Cynyddu defnydd anffurfiol o'r Gymraeg ymhlith Plant a phobl ifanc. • Codi Ymwybyddiaeth o'r Gymraeg a Chymreictod. • Creu cyfle i blant adeiladu perthynas a'u cyfoedion cyn symud i'r ysgol Uwchradd.
	<p><i>Targed 4</i></p> <p>Yn sgil llwyddiant digwyddiadau i ddatlu'r Nadolig a Chalan Gaeaf y llynedd, rydym am sicrhau bod gan blant gyfle i fwynhau a chymryd rhan mewn gweithgareddau i nodi achlysuron tebyg, a hynny drwy gyfrwng y Gymraeg. Bwriedir trefnu sesiynau i ymweld â Groto Siôn Corn i sgwrsio gyda'r 'dyn ei hun', yn ogystal a chynnal disgos a chrefftau Calan Gaeaf, Santes Dwynwen neu Dydd Miwsig Cymru i godi ymwybyddiaeth o draddodiadau cynhenid a cherddoriaeth Gymraeg. 4 gweithgaredd / sesiwn gan anelu at 40 o deuluoedd yn mynychu. Erbyn Mawrth 2027.</p>	<ul style="list-style-type: none"> • Cynyddu y defnydd o'r Gymraeg ymysg y teulu. • Cefnogi'r arfer o rieni yn defnyddio'r iaith yn y cartref. • Codi ymwybyddiaeth o'r adnoddau sydd ar gael i gefnogi defnydd o'r Gymraeg o fewn y teulu.
	<p><i>Targed 5</i></p> <p>I annog cyfranogiad pobl ifanc i weithgarwch cymunedol ac i wirfoddoli drwy gyfrwng y Gymraeg, cyd-weithio gyda phartneriaid i gynnal</p>	<ul style="list-style-type: none"> • Cynyddu defnydd anffurfiol o'r Gymraeg ymhlith plant a phobl ifanc. • Cynyddu a

	<p>5 ymgyrch neu ddigwyddiad i godi ymwybyddiaeth o fanteision gwirfoddoli a chefnogi pobl ifanc i arwain ar brosiect yn y Gymraeg. Anelu i gyrraedd 50 o bobl ifanc a dwyn perswâd ar o leiaf 10 o bobl ifanc newydd i wirfoddoli gyda'r Fenter erbyn Mawrth 2027.</p>	<p>normaleiddio defnydd o'r Gymraeg yn y gymuned.</p> <ul style="list-style-type: none"> • Cynyddu y nifer o gyfleodd i bobl o bob oed gymdeithasu'n y Gymraeg. • Grymuso pobl ifanc a'r gymuned ehangach. • Cynyddu nifer o wirfoddolwyr y fenter a datblygu bas data o mwy o wirfoddolwyr i weithgareddau'r ddwy Sir.
<p>Thema 2</p> <p>Teuluoedd</p>	<p><i>Targed 6</i></p> <p>Gan fod yr ystadegau diweddera yn dangos cwymp pellach fyth yn y nifer o rieni sydd yn siarad Cymraeg sy'n trosglwyddo'r iaith i'w plant yn y cartref (yn enwedig os mai dim ond un rhiant sydd yn medru'r iaith) parhau i farchnata i hyrwyddo adnoddau (gan gynnwys adnoddau digidol) sydd yn hwyluso trosglwyddiad iaith a defnydd o'r Gymraeg yn y cartref. Anelu at gynnal neu gefnogi 8 digwyddiad a chyrraedd 80 o deuluoedd. Erbyn 31 Mawrth 2027.</p>	<ul style="list-style-type: none"> • Cynyddu y defnydd o'r Gymraeg ymysg y teulu. • Cefnogi'r arfer o rieni yn defnyddio'r iaith yn y cartref. • Codi ymwybyddiaeth o'r adnoddau sydd ar gael i gefnogi defnydd o'r Gymraeg o fewn y teulu.
	<p><i>Targed 7</i></p> <p>Cynnal o leiaf 2 gyfres 6 sesiwn o Symud gyda Tedi i rieni a phlant dan oed ysgol i godi ymwybyddiaeth o fanteision trosglwyddo'r Gymraeg o fewn y teulu gan gyd-weithio gyda' Mudiad Meithrin' ac eraill i adnabod ardaloedd sydd angen cefnogaeth. Anelu i weithio'n ddwys gyda 20 teulu.</p>	<ul style="list-style-type: none"> • Cynyddu y defnydd o'r Gymraeg ymysg y teulu. • Cefnogi'r arfer o rieni yn defnyddio'r iaith yn y cartref. • Codi ymwybyddiaeth o'r adnoddau sydd ar gael i gefnogi defnydd o'r Gymraeg o fewn y teulu. • Mynd i afael a'r heriau mewn ardaloedd penodol o fewn y ddwy sir.
<p>Thema 2</p> <p>Cymunedol</p>	<p><i>Targed 8</i></p> <p>Cynnal 15 digwyddiad / gweithdy cymdeithasol, llenyddol neu gelfyddydol ar gyfer y gymuned leol gan weithio, pan fo modd, mewn partneriaeth â grwpiau a mudiadau lleol. 90 o fynychwyr erbyn</p>	<ul style="list-style-type: none"> • Cynyddu nifer o gyfleodd i bobl gymdeithasu'n naturiol yn y Gymraeg. • Cynyddu a normaleiddio defnydd

	31 Mawrth 2027.	<p>cymdeithasol o'r Gymraeg yn y gymuned.</p> <ul style="list-style-type: none"> • Cynyddu nifer o Siaradwyr newydd sy'n cymhathu i weithgarwch cymunedau Cymraeg.
	<p><i>Targed 9</i></p> <p>Parhau i adeiladu ar lwyddiant cynyddol y cydweithrediad â'r chynghorau lleol i gynnal 2 ddathliad cymunedol adeg Dydd Gŵyl Dewi i ennyn balchder mewn Cymreictod a diwylliant Cymru i o leiaf 500 o bobl erbyn 31 Mawrth 2027.</p>	<ul style="list-style-type: none"> • Cynyddu a normaleiddio defnydd cymdeithasol o'r Gymraeg yn y gymuned. • Ennyn balchder mewn Cymreictod a diwylliant Cymru ymhlith Cymry Cymraeg a'r di-Gymraeg fel ei gilydd.
	<p><i>Targed 10</i></p> <p>Cydweithio gyda awdurdodau lleol, cynghorau Sir y Fflint a Wrecsam ac eraill i annog busnesau i ddarparu gwasanaethau Cymraeg a Chymreig gan wneud y Gymraeg yn fwy gweledol. Gweithio tuag at annog y cynghorau lleol i berchnogi'r gystadlaethau 'Addurno Ffenestri' Dydd Gŵyl Dewi gyda chefnogaeth y Fenter. Cyrraedd 60 o leoliadau ar draws y ddwy sir erbyn 31 Mawrth 2027.</p>	<ul style="list-style-type: none"> • Cynyddu a normaleiddio defnydd cymdeithasol o'r Gymraeg yn y gymuned. • Ennyn balchder mewn Cymreictod a diwylliant Cymru ymhlith Cymry Cymraeg a'r di-Gymraeg fel ei gilydd.
	<p><i>Targed 11</i></p> <p>Gan fod yr ystadegau'n dangos fod cynhyrchu newyddlen electronig rheolaidd ddwyieithog yn fodd effeithiol iawn o gyrraedd nifer fawr o bobl a hyrwyddo gwaith y Fenter yn ogystal â gwaith sefydliadau, mudiadau, clybiau a chymdeithasau lleol eraill sy'n cefnogi'r iaith, byddwn yn parhau i'w gyhoeddi fel bo angen. O leiaf 12 rhifyn, pob rhifyn yn cyrraedd 800 o ddarllenwyr erbyn 31 Mawrth 2027.</p>	<ul style="list-style-type: none"> • Codi ymwybyddiaeth y gymuned leol o'r hyn sydd ar gael iddynt o ran cyfleoedd i ddefnyddio'r Gymraeg yn gymdeithasol • Codi ymwybyddiaeth o'r adnoddau sydd ar gael i gefnogi'r rhai sydd yn dysgu Cymraeg <p>Codi ymwybyddiaeth o'r adnoddau sydd ar gael i gefnogi defnydd o'r Gymraeg o fewn y teulu.</p>
	<p><i>Targed 12</i></p> <p>Cydweithio gyda mudiadau a chymdeithasu</p>	<ul style="list-style-type: none"> • Cynyddu'r nifer o gyfleoedd i bobl gymdeithasu yn

	<p>Cymraeg eraill gan rannu gwybodaeth amdanyn nhw a'r cyfleoedd maent yn eu cynnig gan anelu at rannu gwybodaeth yn rheolaidd.</p> <p>Cyrraedd o leiaf 300 o bobl erbyn 31 Mawrth 2027.</p>	<p>naturiol yn y Gymraeg.</p> <ul style="list-style-type: none"> • Codi ymwybyddiaeth siaradwyr Cymraeg newydd am gyfleoedd i ddefnyddio'r Gymraeg.
	<p><i>Targed 13</i></p> <p>Yn dilyn llwyddiant ein Gŵyl Gymunedol Gymraeg 'Gwyddgig', gweithio tuag at gynnal gŵyl am y drydedd flwyddyn yn olynol i godi proffil cerddoriaeth Gymraeg gyfoes a chreu cyfleoedd i deuluoedd, plant a phobl ifanc a'r gymuned ehangach gymryd rhan mewn gweithgareddau, sgysiau, gweithdai a sesiynau celfyddydol. Cydweithio gyda darparwyr iaith Gymraeg a phartneriaid megis Theatr Clwyd ac eraill. 250 o gyfranogwyr erbyn Mawrth 2027.</p>	<ul style="list-style-type: none"> • Cynyddu a normaleiddio defnydd o'r Gymraeg yn y gymuned. • Codi ymwybyddiaeth y di-Gymraeg o'r Gymraeg a'r diwylliant Cymreig • Cynyddu y nifer o gyfleoedd i bobl cymdeithasu'n naturiol a gwirfoddoli yn y Gymraeg.
	<p><i>Targed 14</i></p> <p>Gan flaenoriaethu gwaddol yr Eisteddfod Genedlaethol wedi ei ymweliad yn haf 2025, cydweithio gyda phartneriaid i fanteisio ar godi ymwybyddiaeth o hanes, treftadaeth a diwylliant Gymraeg a Chymreig gan gynnal 1 digwyddiad torfol megis gŵyl a 3 gweithgaredd neu brosiect cymunedol i gyrraedd 150 o fynychwyr.</p>	<ul style="list-style-type: none"> • Cynyddu a normaleiddio defnydd o'r Gymraeg yn y gymuned. • Adeiladu ar y bartneriaeth gyda unigolion o fewn cymunedau Wrecsam a'r bartneriaeth gyda mudiadau a sefydliadau eraill i greu o gyfleoedd a ennyn mwy o ddi-ddordeb i weithgarwch y fenter. •
	<p><i>Targed 15</i></p> <p>Yn dilyn cynnydd yn y galw am gefnogaeth i grwpiau cymunedol, gan gynnwys grwpiau sgwrsio i ddysgwyr...</p> <ul style="list-style-type: none"> • Parhau i fynychu sesiynau sgwrsio Cymraeg ar draws y ddwy sir. • Parhau i gydweithio gyda grwpiau sydd wedi'i sefydlu i gynnig rhaglen o weithgareddau Cymraeg a Dwyieithog yn eu cymuned – anelu at gefnogi 8 gweithgaredd. <p>Gweithio tuag at sefydlu a ffurfioli 2 grŵp</p>	<ul style="list-style-type: none"> • Cynyddu nifer o gyfleoedd i bobl gymdeithasu'n naturiol yn y Gymraeg. • Cynyddu a normaleiddio defnydd cymdeithasol o'r Gymraeg yn y gymuned. • Cynyddu nifer o Siaradwyr newydd sy'n cymhathu i weithgarwch cymunedau Cymraeg.

	ychwanegol yn yr ardal.	
Thema 3 Isadeiledd	<i>Dim Targed Penodol o dan Thema Isadeiledd</i>	
Targedau Cyffredin 2026-2027		
Disgwylir i chi ymhelaethu yn y bylchau o dan bob targed cyffredin sut byddwch chi'n cyflawni'r targedau hyn yn ystod 2026-27.		

Thema	Targed	Canlyniad
Thema 1 a 2	Trosglwyddo'r Gymraeg / Cymraeg i Blant Cytuno ar raglen o gydweithredu gyda Chymraeg i Blant er mwyn sicrhau bod pobl berthnasol yn mynychu sesiynau Cymraeg i Blant a bod gwaith y fenter a Chymraeg i Blant yn ategu'i gilydd.	Cynyddu defnydd y Gymraeg ymysg plant a theuluoedd
	Byddwn yn cyflawni'r targed hwn drwy..... <ul style="list-style-type: none"> • Trafodaethau parhaus gyda swyddogion Mudiad Meithrin a Cymraeg i Blant yn lleol drwy'r Fforwm Iaith, CSGA a chyfarfodydd unigol. • Cyfarfodydd wedi'i gadarnhau i mis Ionawr 2026 i drafod ein rhaglenni gwaith, yn benodol sesiynau sy'n hyrwyddo trosglwyddiad iaith o fewn y teulu, er mwyn adnabod ardaloedd penodol o fewn y ddwy sir sydd angen cefnogaeth pellach neu i lenwi bylchau o ganlyniad i heriau recriwtio. • Sicrhau bod gan y fenter adnoddau hyrwyddo sesiynau Cymraeg i Blant a'r Cylchoedd Ti a Fi fel bod modd rhannu'r wybodaeth yn ein gweithgareddau. • Byddwn yn rhannu negeseuon Cymraeg i Blant ac eraill ar ein cyfryngau cymdeithasol ac yn ein newyddlen. 	
Thema 1 a 2	CSCA - Cydweithio gyda swyddogion Awdurdodau Lleol sy'n gyfrifol am y CSCA ac eraill ar waith a fydd yn cynyddu'r niferoedd mewn addysg Gymraeg yn lleol. (Fel isafswm gall hyn gynnwys bod yn aelod a chyfrannu i waith y fforwm addysg Gymraeg lleol).	Cefnogi'r twf mewn addysg Gymraeg

Thema	Targed	Canlyniad
	<p>Byddwn yn cyflawni'r targed hwn drwy.....</p> <ul style="list-style-type: none"> • Mynychu Pwyllgorau ac Is-bwyllgorau fforymau CYSGA y ddwy sir gan gyfrannu at y gwaith strategol. • Cyd-weithio gyda aelodau'r fforymau addysg megis Mudiad Meithrin a RhAG i ategu a chefnogi eu gwaith. • Hyrwyddo Addysg Gymraeg a gweithgarwch aelodau'r fforymau addysg mewn gweithgareddau sydd wedi'i trefnu'n benodol ar gyfer cefnogi'r gwaith, mewn sesiynau i'r teulu yn y gymuned ac ar unrhyw stondin wybodaeth cymunedol er mwyn cyrraedd cynulleidfa ehangach. • Cyd-weithio gyda phartneriaid i adnabod cyfleodd i gyrraedd a rhannu gwybodaeth gyda chynulleidfaoedd newydd 	
Thema 2	<p>Grymuso Cymunedol Dewis un gweithgaredd rydych eisoes yn ei drefnu a gweithio gyda'r sawl sy'n cymryd rhan yn y gweithgaredd hwnnw er mwyn iddynt berchnogi'r gweithgaredd a'i drefnu drostynt eu hunain. Darparu cofnod o wersi a ddysgwyd ar sail y gwaith grymuso hwn gydag awgrymiadau ar gyfer rhagor yn y dyfodol.</p>	Grymuso cymunedau i weithredu cynlluniau eu hunain er budd y Gymraeg
	<p>Byddwn yn cyflawni'r targed hwn drwy.....</p> <ul style="list-style-type: none"> • Parhau gyda'n sesiwn sgwrs newydd yn Yr Wyddgrug gan weithio tuag at trosglwyddo'r cyfrifoldebau i wirfoddolwyr a mynychwyr cyson fel eu bod yn gallu perchnogi'r weithgaredd. • Parhau i gefnogi unigolion o fewn grwpiau yn Sir Wrecsam i arwain ar ddigwyddiadau penodol. • Sefydlu grwpiau o bobl ifanc fydd gyda chefnogaeth y fenter yn arwain ar brosiect i hyrwyddo cerddoriaeth Cymraeg ymysg eu cyfoedion. 	
Thema 2	<p>Pecyn Gweithredu'n Lleol Targedu dwy gymdogaeth gan ddefnyddio'r</p>	Grymuso cymunedau i weithredu cynlluniau er budd y Gymraeg

Thema	Targed	Canlyniad
	<p>adnodd Gweithredu'n Lleol i adnabod sefyllfa'r Gymraeg o fewn y cymdogaethau hynny, gan arwain at weithredu camau i hybu'r Gymraeg yn lleol. Mae disgwyl i'r gwaith gael ei arwain gan y Fenter gyda chefnogaeth gwirfoddolwyr. Darparu adroddiad o wersi a ddysgwyd er mwyn gwella <i>Gweithredu'n Lleol</i> at y dyfodol.</p> <p>Cyd-gyfrannu at becyn sydd i'w ddiweddarau yn ystod y flwyddyn</p>	
	<p>Byddwn yn cyflawni'r targed hwn drwy.....</p> <ul style="list-style-type: none"> • Cynnal ymgynghoriadau gyda'n ymddiriedolwyr a sesiynau yn y gymuned i benderfynu ar dwy gymdogaeth i'w dargedu. • Defnyddio canlyniadau'r ymgynghoriadau i arwain y gwaith o rymuso'r cymunedau hynny. 	
Thema 2	<p>Dysgu Cymraeg Gweithio mewn partneriaeth â'r Ganolfan Dysgu Cymraeg fel rhan o'i rhaglen o ddigwyddiadau Cefnogi Dysgwyr. Dylai'r gweithgareddau dargedu dysgwyr ar lefel Canolradd ac yn uwch, gyda'r nod o integreiddio siaradwyr i rwydweithiau ble mae'r Gymraeg eisoes yn cael ei defnyddio. Sicrhau bod y gwaith hwn yn ategu darpariaeth gyfredol heb fod dyblygu.</p> <p>Cydweithio gyda'r Ganolfan Dysgu Cymraeg i gynyddu'r nifer o siaradwyr Cymraeg sy'n cofrestru ar eu cynllun 'siarad' ac sy'n barod i helpu'r rhai sydd wrthi'n dysgu'n hiaith.</p>	Cynyddu hyder siaradwyr newydd i ddefnyddio'r Gymraeg drwy eu hintegreiddio gyda rhwydweithiau Cymraeg siaradwyr iaith gyntaf.
	<p>Byddwn yn cyflawni'r targed hwn drwy.....</p> <ul style="list-style-type: none"> • Trafodaethau parhaus gyda darparwyr Dysgu Cymraeg mewn cyfarfodydd y Fforwm Iaith Sirol a chyfarfodydd unigol i gyd-weithio ar brosiectau, digwyddiadau ac i drafod cyfleodd, blaenoriaethau a heriau perthnasol. • Trafod ein rhaglen o weithgareddau cymunedol sydd yn addas i ddysgwyr Canolradd + ac yn annog cymhathu cymunedol gyda staff a thiwtoriadaid fel bod modd sicrhau cysondeb mewn patrymau iaith, hyrwyddo effeithiol. • Cefnogi grwpiau sgwrsio fel yr angen. 	

Thema	Targed	Canlyniad
	<ul style="list-style-type: none"> • Rhannu gwybodaeth a negeseuon y darparwyr ar ein cyfryngau cymdeithasol ac ei newyddlen gan hefyd rhannu gwybodaeth gennym ni ar eu bwletin misol. • Cyd-weithio gyda Mentrau iaith Cymru a'r Ganolfan Dysgu Cymraeg i barhau a'r ymgyrch 'Hapus i Siarad' ac i gynnal y Cwis Mawr blynyddol. 	
Thema 2	<p>Addysg Bellach a Phrentisiaethau Cytuno ar raglen gyda'r Coleg Addysg Bellach leol a/neu Ddarparwyr Prentisiaethau, wedi'i hanelu at fyfyrwyr/dysgwyr neu brentisiaid.</p>	Cynyddu'r niferoedd mewn addysg bellach sy'n astudio drwy'r Gymraeg ac ymwybyddiaeth ieithyddol myfyrwyr o werth y Gymraeg yn y gweithle ac i'r dyfodol. .
	<p>Byddwn yn cyflawni'r targed hwn drwy.....</p> <ul style="list-style-type: none"> • Trafodaethau parhaus gyda Cyfarwyddwr Cwricwlwm Sgiliau Cymraeg Coleg Cambria, Swyddog Coleg Cymraeg Cenedlaethol y ddwy Sir a staff Dysgu Cymraeg y Gogledd Ddwyrain i drafod ein rhaglenni gwaith, blaenoriaethau a chyfleoedd i gydweithio. • Rhannu gwybodaeth am gyfleoedd i wirfoddoli a phrofiad gwaith er mwyn codi ymwybyddiaeth o werth y Gymraeg yn y gweithle. • Parhau gyda'n cydweithrediad a Gyrfa Cymru, ysgolion lleol, colegau addysg bellach a phrifysgol Wrecsam i gyfranogi a chefnogi digwyddiadau ymwybyddiaeth iaith er mwy pwysleisio pwysigrwydd a manteision sgiliau dwyieithog. 	
Thema 2	<p>Fforymau Sirol Arwain a chyfrannu'n strategol i waith y Fforwm Iaith Sirol a sicrhau bod y fforwm yn cyfrannu'n uniongyrchol at weithredu'r strategaeth sirol Hybu'r Gymraeg bu'r Gymraeg a rhaglen waith ddiweddaraf <i>Cymraeg 2050</i>.</p>	<i>Annog cydweithio strategol er budd y Gymraeg</i>
	Byddwn yn cyflawni'r targed hwn drwy.....	

Thema	Targed	Canlyniad
	<ul style="list-style-type: none"> • Cydlynu, gweinyddu a chadeirio cyfarfodydd y Fforwm Iaith Sirol gan lywio'n strategol cynllun gweithredu'r Fforwm ac unrhyw is-bwyllgor a sefydlir. • Sicrhau bod y Fforwm yn cwrdd yn chwarterol / 4 gwaith y flwyddyn. • Arwain a grymuso'r aelodau drwy ddarparu llwyfan ar gyfer cydweithio ac er mwyn gallu adnabod a chreu cyfleoedd i hyrwyddo defnydd y Gymraeg. 	
Thema 2	<p>Cydraddoldeb a hyrwyddo amrywiaeth Gweithio'n rhagweithiol i ddenu cynulleidfaoedd newydd a buddianwyr newydd o grwpiau sy'n cael eu tan gynrychioli (bobl Ddu, Asiaidd a Lleiafrifoedd Ethnig, ac ar sail cyfeiriadedd rhywiol, anabled, rhywedd a chrefydd).</p> <p>Adrodd ar strategaethau cyfredol sydd ar waith i hyrwyddo mynediad at weithgareddau ac i weithio tuag at gyflawni'r targedau perthnasol sy'n rhan o <u>Gynllun Gweithredu Cymru Wrth-hiliol, Llywodraeth Cymru</u>.</p> <p>Cynnal adolygiad byr cydraddoldeb gweithlu eich sefydliad a byrddau rheoli er mwyn cyfrannu at waelodlin data cenedlaethol a'i ddadansoddi yn erbyn ystadegau eich demograffeg leol a chyd-destunau arbennig.</p> <p>Hyrwyddo / bod yn rhagweithiol o fewn y maes gwrth-hiliaeth o fewn eich weithgareddau.</p>	Cynyddu defnydd y Gymraeg ymhlith grwpiau sy'n cael eu tan gynrychioli
	<ul style="list-style-type: none"> • Parhau i gydweithio gyda chydlynnydd Cydlyniad Rhanbarthol a Hwb Aml-ddiwyllyannol y gogledd Ddwyrain i gefnogi'r rhwydwaith gyda'u hymdrechion i gynnwys y Gymraeg yn eu gweithgarwch, i sicrhau bod ein gweithgarwch ni fel Menter yn hygyrch i gymunedau ar draws Sir y Fflint a Wrecsam a bod gan bawb mynediad at y Gymraeg a'i diwylliant. • Parhau i ddefnyddio ein ffurflen monitro cyfle cyfartal wrth recriwtio staff a chyfarwyddwyr newydd gan sicrhau nad 	

Thema	Targed	Canlyniad
	oes unrhyw wahaniaethu'n digwydd.	
	Llywodraethiant Disgrifiwch y trefniadau llywodraethant eich sefydliad. Dylech gynnwys gwybodaeth am:	Parhad yn safonau Llywodraethant
	i) Strwythur y bwrdd rheoli / ymddiriedolwyr	
	Mae 10 aelod ar fwrdd rheoli Menter Iaith Flint a Wrecsam ac rydym yn cwrdd yn chwarterol ar-lein. Mae'r Is-bwyllgor busnes sy'n cynnwys y Cadeirydd, yr Ysgrifennydd a'r Trysorydd hefyd yn cwrdd yn chwarterol, fel arfer cyn y bwrdd llawn. Rydym yn cynnal Cyfarfod Cyffredinol Blyneddol wyneb yn wyneb yn flynyddol.	
	ii) Sut mae penderfyniadau strategol yn cael eu gwneud	
	Mae penderfyniadau strategol yn cael eu gwneud drwy broses cydweithredol. Mae'r bwrdd yn cymeradwyo strategaethau mawr hirdymor, cyllidebau a pholisïau, fel arfer yn dilyn argymhellion gan yr is-bwyllgor busnes. O bryd i'w gilydd rydym yn trefnu cyfarfodydd / sesiynau cynllunio ychwanegol i drafod blaenoriaethau'r fenter neu unrhyw anghenion penodol.	
	iii) Achrediad neu marc safon mae eich sefydliad wedi ei dderbyn gan gorff annibynnol o ran safonau llywodraethant – nodwch enw'r safon / achrediad , y dyddiad achredu a dyddiad ddaw i ben	
	Marc Ansawdd Elusen Ddibynadwy Lefel 1 - Awst 2023 (yn dod i ben Awst 2026)	
	Llais y Gymraeg Defnyddio Llais y Gymraeg yn eich cyfathrebu. Bwydo'n ôl i swyddog Llais y Gymraeg Llywodraeth Cymru sut y gellid gwella'r Llais, beth yw'r profiadau a gawsoch wrth ei ddefnyddio a pha gymorth byddai ei eisiau arnoch i'w defnyddio'n well er mwyn cynyddu'r defnydd o'r Gymraeg.	Defnyddio'r gwyddorau ymddygiadol lle bo modd er mwyn cynyddu'r defnydd o'r Gymraeg.
	Byddwn yn cyflawni'r targed hwn drwy.....	

Thema	Targed	Canlyniad
	<ul style="list-style-type: none"><li data-bbox="467 275 1054 539">• Parhau i ddefnyddio 'Llais y Gymraeg' yn ein negeseuon ar y cyfryngau cymdeithasol, yn ein newyddlen, yn ein deunydd hyrwyddo a marchnata ac wrth ddwyn perswâd ar mudiadau, sefydliadau ac unigolion i ddefnyddio mwy o Gymraeg mewn ffordd gynhwysol a chynnes.<li data-bbox="467 546 1054 745">• Sicrhau bod Llais y Gymraeg yn cael ei gyflwyno i unrhyw swyddogion neu wirfoddolwr newydd yn ystod eu cyfnod anwytho ac ein bod fel staff yn atgoffa'n hunain o ganllawiau 'Llais y Gymraeg' yn ystod y flwyddyn.	